

МИНИСТЕРСТВО ОБРАЗОВАНИЯ И НАУКИ РОССИЙСКОЙ ФЕДЕРАЦИИ

Федеральное государственное бюджетное образовательное учреждение
высшего образования «Алтайский государственный гуманитарно-педагогический
университет имени В.М. Шукшина»
(АГГПУ им. В.М. Шукшина)

Психолого-педагогический факультет
Кафедра педагогики и психологии

**Психолого-педагогическое сопровождение
младших школьников, попавших в трудную жизненную ситуацию
в условиях реабилитационного центра**

Выпускная квалификационная работа

Допустить к защите

Зав. кафедрой **Манузина Е.Б.**
«__» _____ 2017 г.

Выполнил: студент
П-ZCP121 группы
**Кравченко
Олеся Николаевна**

Научный руководитель:
канд. пед. наук, доцент
**Шевченко
Наталья Борисовна**

Оценка _____
«__» _____ 2017 г.

Председатель ГЭК
**Щигрева
Надежда Анатольевна**
Подпись _____

Оглавление

Введение	3
Глава 1. Теоретические аспекты психолого-педагогического сопровождения младших школьников, попавших в трудную жизненную ситуацию.....	6
1.1 Понятие психолого-педагогического сопровождения в литературе	6
1.2 Психолого-педагогическое сопровождение младших школьников, попавших в трудную жизненную ситуацию	8
1.3 Понятие трудная жизненная ситуация в литературе	Ошибка! Закладка не определена.
1.4 Система помощи младших школьников, оказавшихся в трудной жизненной ситуации находящихся на реабилитации в центре	Ошибка!
Закладка не определена.	
Выводы по 1 главе.....	24
Глава 2 Исследование психолого-педагогического сопровождения младших школьников в трудной жизненной ситуации, находящихся на реабилитации в центре	26
2.1 Организация и методы исследования психолого-педагогического сопровождения младших школьников в трудной жизненной ситуации находящихся на реабилитации в центре КГБУСО "Краевой социально-реабилитационный центр для несовершеннолетних "Надежда"26_Тос484156684	26
2.2 Результат исследования системы психолого-педагогического сопровождения младших школьников в трудной жизненной ситуации находящихся на реабилитации в центре.....	28
2.3 Описание системы психолого-педагогического сопровождения младших школьников в трудной жизненной ситуации находящихся на реабилитации в центре	Ошибка! Закладка не определена.
Выводы по 2 главе.....	44
Заключение	46
Список литературы	48
Приложение А Рекомендации для родителей младших школьников.....	53

Приложение В Схема оптимизации психолого- педагогического сопровождения младших школьников.....	57
--	----

Введение

Актуальность исследования. Проблема оказания помощи младшим школьникам, находящимся в трудной жизненной ситуации, сегодня недостаточно изучена, что требует разработки эффективных технологических подходов.

Одной из технологий является педагогическое сопровождение детей, оказавшихся в трудной жизненной ситуации, которая включает в себя работу с семьей. Многочисленные социально-психологические исследования в качестве основных проблемных переживаний современного ребенка указывают тревогу перед будущим, неуверенность в своих возможностях, сложности во взаимоотношениях с родителями. Среди детей, сталкивающихся с кризисными ситуациями жизни, более уязвимыми оказываются те, семья которых по разным причинам не является для них опорой и не в состоянии обеспечить им необходимую своевременную помощь и поддержку.

Социализация детей и подростков, попавших в трудную жизненную ситуацию, представляет собой процесс, происходящий под влиянием специфического комплекса микрофакторов (семья, социум, группа сверстников) и зависит от социального статуса ребенка (сирота; оставшийся без попечения родителей; безнадзорный; требующий экстренной социальной помощи).

При этом существует противоречие между объективной необходимостью реализации психолого-педагогического сопровождения младших школьников, попавших в трудную жизненную ситуацию, и недостаточной теоретической и практической разработанностью данной проблемы в педагогической науке. Данное противоречие актуализирует проблему исследования, которая заключается в поиске новых технологий, методов и форм, направленных на обеспечение психолого-педагогической

поддержки младших школьников, оказавшихся в трудной жизненной ситуации.

Цель исследования: изучение и описание систем психолого-педагогического сопровождения младших школьников, попавших в трудную жизненную ситуацию в условиях реабилитационного центра.

Объект исследования: психолого-педагогическое сопровождение младших школьников.

Предмет исследования: психолого-педагогическое сопровождение младших школьников, попавших в трудную жизненную ситуацию в условиях реабилитационного центра.

Гипотеза: организация психолого-педагогического сопровождения младших школьников, попавших в трудную жизненную ситуацию, будет оптимальной, если:

1. Организовать психолого-педагогическую работу с детьми и педагогами в условиях реабилитационного центра.
2. Организовать психолого-педагогическую работу с родителями.

Задачи исследования:

1. Изучить литературу по проблеме исследования.
2. Изучить психолого-педагогическое сопровождение младших школьников в условиях реабилитационного центра, попавших в трудную жизненную ситуацию.
3. Разработать систему психолого-педагогического сопровождения младших школьников в условиях реабилитационного центра, попавших в трудную жизненную ситуацию.

Методы исследования:

- Теоритические методы (анализ литературы по проблеме, исследования, обобщение).
- Эмпирические методы (анализ документации и качественных результатов).

Практическая значимость исследования заключается в том что,

предложенная система может быть внедрена, в других учреждениях социальной сферы проведенной анализ литературы поможет студентом, по направлению социальная работа в подготовке к практическим заданиям по дисциплинам: Технология социальной работы и методы в социальной работе и т.д.

База исследования: Эксперимент проводится КГБУСО "Краевой социально-реабилитационный центр для несовершеннолетних "Надежда" Алтайский край, г. Бийск, пер. Владимира Мартьянова, д.53, к.1.

Эксперимент проводится на базе с сентября 2016 до апреля 2017.

Апробация исследования. Данные экспериментального исследования представлены:

1) на заседаниях научно-исследовательской лаборатории «Социально-психологическая реабилитация детей и подростков, находящихся в трудной жизненной ситуации» (протокол № 1 от 16.09.16 года протокол № 2 от 06.12.2016 года, протокол №3 12.01.2017 года, протокол № 4 17.03.2017 года, протокол № 5 18.04.2017 года);

2) на XIX Всероссийской научно-практической конференции молодых ученых, студентов и учащихся «Наука и образование: проблемы и перспективы» (28.04.2017 года) опубликована статья;

Структура ВКР. ВКР состоит из введения, теоретической части, практической части, заключения и списка литературы и приложения.

Глава 1. Теоритические аспекты психолог-педагогического сопровождения младших школьников, попавших в трудную жизненую ситуацию

1.1 Понятие психолого-педагогического сопровождения в летиатуре

Понятие «сопровождение» в психологической и педагогической литературной тематике часто подвергать рассмотрению как синоним поддержки, помощи, сострадания, сотрудничества, как метод и как создание специфических условий чаще всего учебной деятельности. Такое понимание берет начало из работ О.С. Газмана, А.П. Тряпицына, Е.И. Казаковой, Р.В. Овчаровой, Н.Б. Крылова, М.Р. Битяновой. Так, О.С. Газман ввел понятие психолого-педагогической поддержки для детей в решении ими индивидуальных проблем, которые объединены с трудностями физического и психического развития и на их фоне жизненным самоопределением, межличностной коммуникацией и собственно, обучением.

А.П. Тряпицына и Е.И. Казакова предлагают рассматривать под сопровождением такую деятельность, которая обеспечивает помощь в ситуации жизненного выбора, вхождение в «зону развития». Сопровождение как технология деятельности психолога рассматривается у Р.В. Овчаровой. Г. Бардиер, И. Розман, Т. Чередникова рассматривают психологическое сопровождение как помощь ребенку в реализации самостоятельного выбора своего жизненного пути.

Э.Ф. Зеер, А.К. Маркова, Н.С. Глуханюк, И.В. Аркусова, Г.В. Безюлева подчеркивают тот же аспект, но в приложении к профессиональному самоопределению, начиная с самых ранних его этапов. Они подчеркивают, что психологическое сопровождение – это целостный процесс, включающий операциональное поле развития, становления и коррекции личности. А.К. Маркова включает в этот процесс несколько этапов: диагностику, сбор

информации о методах решения проблемы, консультацию на этапе принятия решения, помощь на этапе реализации.

Понятие «педагогическое сопровождение» представлено у целого ряда авторов и предполагает процесс заинтересованного наблюдения, консультирования, личностного участия, поощрения максимальной самостоятельности подростка в проблемной ситуации, умение педагога быть рядом, следовать за учеником, сопутствуя в его индивидуальном образовательном маршруте. Оно раскрывается в исследованиях Е.А. Александровой, Н.Б. Крыловой, О.Е. Кучеровой, Э.Г. Малиночки, А.В. Холод, В.Л. Холод. Педагогическое сопровождение как сотрудничество, обеспечивающее беспроблемное взаимодействие, рассматривается в концепции О.Е. Кучеровой. В ее концепции рассматривается некоторая зависимость в связке педагог- ученик, которая заключается в том, что ученик не может решить задачу самостоятельно и нуждается в объективной помощи, а педагог не может решить задачу за ученика, поскольку лишит его самостоятельности, и, следовательно, необходимого развития. Такой компонент педагогического сопровождения является наиболее значимым аргументом в педагогическом процессе у курсантов силовых структур, а также курсантов вузов морского профиля.

Психолого-педагогическое сопровождение как идея возникло тогда, когда появилась концепция психологической службы в образовании. Ряд авторов рассматривают этот процесс как условие успешного обучения и психологического здоровья. А.Н. Горбатюк определяет психолого-педагогическое сопровождение «как систему профессиональной деятельности преподавателя, направляемую на создание психолого-педагогических условий для успешного обучения, воспитания и профессионально-личностного развития студента в ситуации вузовского взаимодействия». В публикациях Г.А. Нагорной психолого-педагогическое сопровождение трактуется как «полисубъектные, диалогические отношения в процессе учебно-профессионального взаимодействия. По ее мнению,

личность в таких отношениях не только занимает субъектную позицию, но и сама создает полисубъектные диалогические отношения в ходе взаимодействия». О.С. Попова считает, «что сущность психолого-педагогического сопровождения в профессиональной школе состоит в минимизации воздействия на учащуюся молодежь негативных факторов, сознательное формирование системы гуманистических взглядов на мир и свое место посредством включения юношей и девушек в самостоятельный, многоканальный поиск ответов на вопросы, касающиеся смысла и цели жизни человека». Е.И. Тихомирова отмечает, «что в профессиональной школе психолого-педагогическое сопровождение должно быть ориентировано на получение реального продукта: формирование компетенций и развитие личностных достижений».

Таким образом понятие «сопровождение» в психологической и педагогической литературной рассматривают ряд авторов, которые по разному подходят к определению «сопровождением», основной смысл определения это помощь человеку попавшему в трудную жизненную ситуацию.

1.2 Психолого-педагогическое сопровождение младших школьников, попавших в трудную жизненную ситуацию

В трудные жизненные условия попадают неполные семьи, семьи беженцев, вынужденных переселенцев, малообеспеченные семьи, безработные, семьи с детьми-инвалидами, многодетные семьи, неблагополучные семьи. Для этих семей характерны проблемы: финансовые, трудоустройства, ограничения жизнедеятельности, медицинские, психологические и так далее. У детей в таких семьях наблюдается низкая самооценка, неадекватное представление о значении собственной личности, что может отрицательно сказаться на дальнейшей судьбе.

Семья, замкнутая на своих проблемах, постепенно утрачивает влияние

на ребенка и отторгает его. Ему недостает понимания и заботы, он чувствует себя лишним, все больше времени проводит вне дома. Если при ухудшении социально-экономического положения психологический климат в семье меняется так, что на улице ребенку становится лучше, чем дома, это неблагополучная семья. Специалисты по социальной работе выделяют два основных фактора, которые делают семью неблагополучной: алкоголизм и бедность.

В наши дни отклонения в поведении детей возникают, по мнению специалистов, в результате политической, социально-экономической и экологической нестабильности общества, усиления влияния псевдокультуры, пропагандируемой средствами массовой информации, изменений в содержании ценностных ориентаций молодежи, неблагоприятных семейно-бытовых отношений, отсутствия контроля за поведением детей. Все это приводит к тяжелым последствиям, сказывающимся не только на обстановке в классе и школе, но и на ситуации в обществе в целом.

Понятие «трудный» или подростки с «девиантным» поведением – очень широкое. К этой категории обычно относят детей и подростков, с которыми трудно заниматься педагогам, с которыми трудно найти общий язык, в том числе и родителям. Они трудные потому, что им самим приходится очень нелегко в силу разных причин (медико-биологических, педагогических и психологических) им трудно учиться по общей программе, идти общим темпом, выполнять общие требования. Находясь в конфликте с педагогами, родителями, самими собой, такие школьники предпочитают проводить время на улице, в кругу своей компании. Для убеждения учащегося в необходимости учиться, педагогам приходится прилагать немалые усилия [9, с. 59].

Если в раньше «трудными» детьми становились по преимуществу подростки, то теперь дети попадают в данную категорию нередко уже в возрасте 8-11 лет. В настоящее время даже по отношению к детям-

школьникам педагоги и воспитатели применяют выражение «трудный ребенок».

Стоит ребенку однажды попасть в список «трудных» детей, часто за ним по жизни тянется шлейф дурной репутации. С ним мучаются все: и родители, и воспитатели, и педагоги, и социальные работники. Никто нехочет такого ребенка принимать в детский сад или в школу, включать в детский коллектив или дружескую компанию. Перед ним всюду возникает стена, запрет или отказ [17, с. 89].

Как известно, многим детям свойственны временные отклонения от поведения. Как правило, они легко преодолеваются усилиями родителей, учителей. Но нередко поведение какой-то части детей выходит за рамки допустимых шалостей и проступков, и воспитательная работа с ними, протекая с затруднениями, не приносит желаемого успеха. Таких детей относят к категории «трудных».

Когда говорят о трудных детях, обычно имеют в виду педагогическую трудность. При этом чаще всего берется за основу одна сторона явления - трудность работы с этими детьми и не рассматривается вторая - трудность жизни этих детей, трудность их взаимоотношений с родителями, учителями, сверстниками. Трудные дети часто не столько не хотят, сколько не могут хорошо учиться и вести себя должным образом.

При работе с трудными детьми педагоги и социальные педагоги должны соблюдать ряд условий:

1. Установить контакт с подростком, чтобы общение дало возможность его познать.
2. Знать его мысли, стремления, реакции.
3. Установить добрые отношения, что поможет в его реабилитации.

При работе с трудными детьми необходимо взаимодействие работников всей социально-педагогической службы школы: заместитель директора по воспитательной работе, социального педагога, педагога-

психолога. Все направления и виды работы должны планироваться единым координационным планом. Учитывать несовершеннолетних, нуждающихся в социально-педагогической и психологической помощи, находящихся в социально-опасном положении.

Таким образом, следует отметить, что выявление трудных детей, сбор аналитической информации от родителей, педагогов, врача школы должен проводиться параллельно всеми участниками учебно-воспитательного процесса: классными руководителями, социальным педагогом, психологом.

1.3 Понятие трудная жизненная ситуация в литературе

До недавнего времени государство гарантировало пусть и недостаточно высокий, но относительно устойчивый социальный уровень для каждого человека в области образования, здравоохранения, культуры, трудовых отношений, социального обеспечения и т.д. Однако сегодня эта ситуация изменилась и мы констатируем факт, что значительно увеличилось количество семей, находящихся в трудной жизненной ситуации. Соответственно изменилась и жизнь детей, воспитывающихся в этих семьях.

Понятие трудная жизненная ситуация в целом определяется как временная, объективно или субъективно создавшаяся ситуация; неизбежное событие в жизненном цикле, порождающее эмоциональные напряжения и стрессы; препятствия в реализации важных жизненных целей, с которыми нельзя справиться с помощью привычных средств; ситуация, объективно нарушающая жизнедеятельность; нарушение привычных внутренних связей; невозможность реализации внутренних стимулов (мотивов, стремлений, ценностей) [4, с. 19].

В научной литературе трудную жизненную ситуацию характеризуют как ситуацию социальной нестабильности, определяя ее как кризисную, стрессогенную, переломную, экстремальную, неопределенную и критическую. В трудной жизненной ситуации одновременно

взаимодействуют несколько факторов:

- поведенческий, указывающий на отсутствие, сформированных моделей поведения в данной ситуации;
- когнитивный, показывающий недостаток знаний, умений и навыков для нормальной жизнедеятельности в ней;
- витальный, заключающийся в субъективном ощущении невозможности существовать в этой ситуации;
- экзистенциальный, указывающий на «экзистенциальный вакуум», ревизию системы ценностных ориентаций и дискретность образа «Я»;
- вероятностно-прогностический, состоящий в оценке вероятности ситуации жизненной трудности до ее возникновения как минимальной.

Согласно закону Российской Федерации «Об основных гарантиях прав детей в Российской Федерации» дети, находящиеся в трудной жизненной ситуации – это дети, оставшиеся без попечения родителей; дети-инвалиды; дети, имеющие недостатки в психическом и (или) физическом развитии; дети – жертвы вооруженных и межнациональных конфликтов, экологических и техногенных катастроф, стихийных бедствий; дети из семей беженцев и вынужденных переселенцев; дети, оказавшиеся в экстремальных условиях; дети – жертвы насилия; дети, жизнедеятельность которых объективно нарушена в результате сложившихся обстоятельств самостоятельно или с помощью семьи.

Каждый ребенок в разные периоды своей жизни, а также в зависимости от социальных условий, в которых он может оказаться по независящим от него причинам, может оказаться в трудной жизненной ситуации и, соответственно будет нуждаться в помощи и защите в разной степени. В связи с этим трудные жизненные ситуации детей классифицируются следующим образом:

- дети, оставшиеся без попечения родителей;
- дети, проживающие в малоимущих семьях;
- дети – жертвы вооруженных и межнациональных конфликтов;

- дети из семей беженцев и вынужденных переселенцев;
- дети, оказавшиеся в экстремальных условиях;
- дети – жертвы экологических и техногенных катастроф;
- дети – жертвы стихийных бедствий;
- дети – инвалиды;
- дети, имеющие недостатки в психическом и (или) физическом развитии;
- дети с отклонениями в поведении;
- дети, жизнеспособность которых объективно нарушена в результате сложившихся обстоятельств;
- дети – жертвы насилия;
- дети, отбывающие наказание в виде лишения свободы в воспитательных колониях;
- дети, находящиеся в специальных учебно-воспитательных учреждениях.

Следует заметить, что предложенная классификация не является исчерпывающей – можно выделить смешанные типы или более детально дифференцировать выделенные группы.

В функционировании системы помощи детям, оказавшимся в трудной жизненной ситуации, определяющую роль играют ее субъекты. Ведущая роль среди субъектов принадлежит организациям, учреждениям, социальным институтам общества. Главнейшим субъектом является семья – важнейший институт социализации ребенка. Образовательные и учебно-воспитательные учреждения выступают также в роли активных субъектов поддержки и защиты детей, оказавшихся в трудной жизненной ситуации: дошкольные учреждения, образовательные учреждения общего среднего, начального профессионального образования, специальные коррекционные образовательные учреждения, учреждения дополнительного образования.

Классифицировать трудную жизненную ситуацию школьника и его семьи можно по источнику возникновения, по основаниям, по охвату

функций жизнедеятельности, по последствиям, по способности семьи к преодолению трудных жизненных ситуаций. Классификация позволяет осуществить адресность педагогической поддержки семьи, дифференцированно подойти к работе с отдельным ребенком [20, с.114].

К специалисту, осуществляющему педагогическую поддержку ребенку, находящемуся в трудной жизненной ситуации, предъявляются следующие требования:

- понимание сути оказываемой поддержки;
- профессиональная готовность;
- формирующее начало;
- личностные качества;

Профилактические функции в работе с младшими школьниками, находящимися в трудной жизненной ситуации, осуществляет непосредственно классный руководитель. Он помогает получить сведения о ребенке, о положении дел в семье, так как чаще общается с учащимися, их родителями и лицами, их заменяющими, с другими родственниками. Классным руководителям необходимо своевременно выявлять несовершеннолетних, нуждающихся в помощи государства, с целью организации индивидуальной профилактической работы регулярно общаться с законными представителями учащихся, строя свою работу на принципах доверительного, неущемляющего достоинства общения и соблюдая принцип конфиденциальности полученной информации [17, с.125].

Таким образом, особое место занимает работа социального педагога с семьями, где ребенок находится в трудной жизненной ситуации, включающая в себя три основные функции:

- образовательную (организация и проведение консультаций для родителей);
- психологическую (организация работы с привлечением специалистов-психологов);

- посредническую (информирование, организация и координация деятельности смежных специалистов, установление связей и партнерских отношений между семьей и образовательным учреждением).

Социально - педагогическая помощь более эффективна, если она проводится в комплексе.

1.4 Система помощи младших школьников, оказавшихся в трудной жизненной ситуации находящихся на реабилитации в центре

Организация обучения и воспитания младших школьников, попавших в трудную жизненную ситуацию должна осуществляться всесторонне, только тогда она будет эффективна. Врач психоневролог, дефектолог, психолог, логопед, социальный педагог. Часто этим детям требуется медикаментозная терапия, которую осуществляет врач – психоневролог или психиатр.

Основными направлениями деятельности психолога являются оптимизация общения ребенка со сверстниками и взрослыми, формирование у него чувства собственного достоинства и уверенности в себе, развитие умения ставить перед собой цели и владеть собой. В своей работе психолог должен использовать такие методы, как наблюдение, беседа с родителями и учителями, с самим учащимся проективные методы (например, рисунок «семья», незаконченные предложения).

Если с родителями и педагогами установились доверительные отношения, если они нацелены на сотрудничество с психологом для оказания помощи ребенку, можно использовать различные методики, обучающие рефлексивному анализу своей деятельности как родителя, воспитателя и учителя.

Различные диагностические приемы, такие как, портрет моей семьи, несуществующее животное и др., помогают психологу выявить прежде всего возможные причины дезадаптивного поведения ребенка, характер внутренних проблем, особенности защитных механизмов.

Для выбора нужного метода и приема психолого-педагогического воздействия на детей, попавших в трудную жизненную ситуацию необходимо определить причины поведения и поступков младшего школьника.

Созидательные педагогические приемы содействуют улучшению взаимоотношений между воспитателем и воспитанником, установлению душевного контакта. К ним относятся:

- проявление доброты, внимания, заботы;
- просьба;
- поощрение (одобрение, похвала, награда, доверие, удовлетворение определенных интересов и потребностей, выражение положительного отношения);
- авансирование личности – предоставление воспитаннику определенного блага, высказывание положительного мнения о ребенке, хотя он этого в настоящее время в полной мере еще не заслуживает; аванс побуждает к лучшему;
- обходное движение – защита воспитанника от обвинения коллектива;
- прощение; проявление огорчения;
- проявление умений психолога, его мастерство.

Приемы, способствующие формированию у воспитанника правильного поведения:

- убеждение и личный пример. Убеждение – это и разъяснение, и доказательство правильности или необходимости определенного поведения либо допустимости какого-то поступка. Личный пример – важный аргумент правоты педагога;
- доверие;
- моральная поддержка и укрепление веры в свои силы;
- вовлечение в интересную деятельность;
- нравственное упражнение.

Приемы, построенные на понимании динамики чувств и интересов воспитаника:

- опосредование. Воспитатель достигает желаемых изменений в поведении ребенка не прямым указанием, как вести себя, а через какое-то промежуточное звено;

- фланговый подход. Воспитатель, обнаружив проступок воспитаника, не всегда осуждает и наказывает его, а умело затрагивает такие чувства, которые побуждают к хорошему поведению;

- активизация сокровенных чувств воспитанника. Воздействие заключается в создании обстоятельств, пробуждающих глубоко скрытые чувства, которые способствуют воспитанию благородных стремлений.

Прямые и косвенные, тормозящие приемы:

- констатация поступка. Прямая констатация поступка – это высказывание, в котором сделан акцент на данном поступке. Косвенная констатация – высказывание или действие, которое показывает ребенок, что его поступок педагогу известен;

- необычный подарок (например, пакет с мусором за недобросовестное дежурство в группе);

- осуждение – открытое отрицательное отношение педагога к нарушению моральных норм;

- наказание. Действует относительно успешно только тогда, когда нежелательное поведение еще не превратилось в привычку, а само наказание является для ребенка неожиданностью. Недопустимы грубость, оскорбительные выражения, физическое наказание;

- предупреждение;

- проявление возмущения.

Организация индивидуального сопровождения – это обучение, воспитание и развитие младшего школьника.

Так как сегодня является приоритетным личностно-ориентированное образование, то в работе нужно опираться на зону ближайшего развития

младшего школьника и на его индивидуальные особенности. Необходимость индивидуального подхода к детям в процессе обучения и воспитания признается всеми, но осуществление его на практике дело непростое. Задачей индивидуального подхода является наиболее полное выявление индивидуальных способов развития, возможностей ребенка, укрепление его собственной активности, раскрытие неповторимости его личности. Главное, не бороться с индивидуальными особенностями, а развивать их, изучать потенциальные возможности ребенка и строить воспитательную работу по принципу индивидуального развития.

Работа педагогов с учетом зоны ближайшего развития способствует развитию у детей самоконтроля, саморегуляции в условиях контроля со стороны педагога. Опираясь на зону ближайшего развития ребенка легче работать с детьми, попавших в трудную жизненную ситуацию. Как ни кто другой, они требуют пристального внимания и изучения их индивидуальных особенностей, а так же разработки программ коррекционного развития.

В научной литературе наиболее часто, а иногда и рядом с понятием экстремальный, употребляется термин «трудная ситуация». Он также не имеет четкого определения. И.Г. Зайнышева считает, что базовым, для того чтобы определить жизненную ситуацию как трудную, является нарушение адаптации к жизни. То есть трудная жизненная ситуация (ТЖС) – это такая ситуация, в которой «в результате внешних воздействий или внутренних изменений происходит нарушение адаптации человека к жизни, в результате чего он не в состоянии удовлетворять свои основные жизненные потребности посредством моделей и способов поведения, выработанных в предыдущие периоды жизни»[20, с.43].

Человек, находящийся в трудной ситуации, получает информацию относительно разных ее элементов – о внешних условиях, о своих внутренних состояниях, о ходе и результатах собственных действий. Обработка этой информации осуществляется посредством познавательных, оценочных и эмоциональных процессов. Результаты обработки информации

в этих трех аспектах влияют на дальнейшее поведение личности в данной ситуации. Осознание нарушения равновесия между отдельными элементами ситуации означает определенный уровень угрозы для личности. Сигналы угрозы приводят к возрастанию активности, которая приобретает форму отрицательных эмоций различного качества и силы. Роль эмоций в психологическом механизме поведения в трудных ситуациях может быть разной:

- 1) как детектор трудности;
- 2) как оценка значения ситуации для личности;
- 3) как фактор, приводящий к изменению действий в ситуации.

Личность реагирует на ситуацию субъективно и ведет себя в ней в зависимости от того, как она воспринимает данную ситуацию и каким образом интерпретирует ее значение. Таким образом, трудные ситуации, даже аналогичные с точки зрения стороннего наблюдателя, по-разному воздействуют на разных людей. Способность совладать с фрустрирующим и стрессогенным воздействием трудных ситуаций в значительной мере зависит от уровня психического развития личности, ее стрессоустойчивости, наличного опыта преодоления трудностей, жизнестойкости и ряда других значимых личностных качеств [16, с.82].

Как видим, трудные ситуации представляют собой особый случай психологических ситуаций. О трудной ситуации можно говорить тогда, когда система отношений личности с ее окружением характеризуется неуравновешенностью, либо несоответствием между стремлениями, ценностями, целями и возможностями их реализации, либо качествами личности. Так понимаемая категория трудных ситуаций включает широкий спектр жизненных (бытовых) ситуаций человека и ситуаций, связанных с его деятельностью. Среди них можно выделить несколько групп:

- 1) трудные жизненные ситуации (болезнь, опасность инвалидности или смерти);
- 2) трудные ситуации, связанные с выполнением какой-либо задачи

(затруднения, противодействие, помехи, неудачи);

3) трудные ситуации, связанные с социальным взаимодействием (ситуации «публичного поведения», оценки и критика, конфликты, давление, и т. п.).

В.З.Вульфов считает, что трудные ситуации можно дифференцировать исходя из уровня или степени их сложности «...если провести условную прямую линию и на одном полюсе этого континуума поместить ситуации обыденной жизни, на другом – окажутся экстремальные ситуации, т. е. ситуации предельной для человека степени сложности» [4, с.6].

Психолого- педагогическая работа по оказанию поддержки детям оказывавшимся в трудной жизненной ситуации, предполагает обязательную работу с семьей ребенка, особенно в тех случаях когда семья не очень благополучная. Основной формой оказания такой помощи должен стать специально организованный процесс психолого-педагогического сопровождения ребенка и семьи.

В свою очередь сопровождение может быть определено как особая форма социальной помощи - патронажа. Патронаж в данном случае понимается как целостная и комплексная система социальной поддержки и психологической помощи, оказанной в рамках деятельности социальных служб.

Понятие «сопровождение» близко к таким понятием, как «содействие», « помощь одного человека другому в преодолении трудностей », « совместное передвижение». Сопровождать - значит проходить с кем- либо часть его пути в качестве спутника или провожатого, сопровождение предусматривает поддержку естественно развивающихся реакций, процессов и состояний личности. Более того, успешно организованное социальное сопровождение открывает перспективы личностного роста ребенка, помогает войти в ту зону развития, которая ему пока еще не доступна.

Существующая характеристика сопровождения - создание условий для

перехода личности ребенка к самопомощи. Иначе говоря, в процессе сопровождения создаются условия и оказания необходимая поддержка для перехода от позиции « Я не могу» к позиции « Я могу справиться сам со своими жизненными трудностями». Результатом психолого-педагогического сопровождения личности в процессе адаптации ребенка к жизни становится новое жизненное качество – адаптивность, т.е. способность самостоятельно достигать относительного равновесия в отношениях с собой и с окружающими, как в благоприятных, так и в экстремальных жизненных условиях. Адаптивности предполагает принятие жизни (и к себе как её части) во всех проявлениях ,относительную автономность , готовность и способность изменяться во времени и изменять условия своей жизни- быть её автором и творцом. В каждом конкретном случае задачи сопровождения определяются особенностями личности, которой оказывают помощь и ситуации, в которой осуществляется сопровождение. Вместе с тем общими принципами сопровождения личности в трудной жизненной ситуации являются гуманное отношение к личности, вера в человека.

Психолого- педагогическое сопровождение делает процесс оказания помощи личности в кризисной ситуации более эффективным и контролируемым позволяет максимально задействовать всех субъектов этого процесса. Как у ребенка, так и у семьи зачастую есть внутренний ресурс, к которому не всегда есть доступ [1,с.112].

В контексте рассмотрения социального сопровождения в трудной жизненной ситуации необходимо остановиться на вопросе о современной системе социально-педагогической поддержки детства. Если в педагогическую практику широко внедрились такие понятие, как социальная защита детства, социальная поддержка детства, социальная помощь детям, используется, лишь с 90-х годов прошлого века.

В правовом аспекте социальная психолого- педагогическая поддержка рассматривается в двух вариантах:

Как деятельность, направленная на создание условий реализации прав

детей, оказавшихся в трудной жизненной ситуации; детей с проблемами социального взаимодействия, здоровья; одаренных детей;

Как система деятельности учреждений и организаций различной ведомственной принадлежности, направленная на обеспечение мер по сопровождению детей оказавшихся в трудной жизненной ситуации, и решении их проблем.

Система психолого- педагогической поддержки в отличие от системы социального образования, рассчитана на детей интегрированных в общеобразовательную среду, а также детей , не обучающихся в специальных заведениях. Право на социально – педагогическую поддержку имеет , ребенок который в силу различных причин оказавшись в трудной жизненной ситуации, имеющие проблемы в обучении, а также проблемы со здоровьем.

Социально психолого- педагогическая поддержка – это организация социально – педагогических условий для решения проблем детей, оказавшихся в трудной жизненной ситуации.

Социально психолого- педагогическая поддержка состоит в том что может создать «дружескую среду» зону безопасности , где растущих человек мог бы найти поддержку взрослого от агрессивной пропаганды вседозволенности и насилия, научиться жить в меняющемся социуме.[7,с.82].

С начала 90-х годов прошлого века система социально-педагогической поддержки переходит на новый этап развития, целью которого является создание условий, способствующих реализации прав детей различных возрастов на полноценное физическое, интеллектуальное, духовное, нравственное и социальное развитие в соответствии с нормами Конституции Российской Федерации. Среди приоритетов государственной социальной политики по улучшению положения детей в Российской Федерации следующие:

- Обеспечение реального доступа к получению образованию, развитие системы дополнительного образования, создание условий духовного и

нравственного развития детей, содействие адаптации детей к новым социально-экономическим условиям, создание условий для устойчивого функционирования системы организации досуга и оздоровления, отдыха детей;

- Поддержка детей, находящихся в особо трудных обстоятельствах: обеспечение эффективной государственной системы профилактики безнадзорности и правонарушений несовершеннолетних, обеспечение реального права детей с аномалиями в развитии и детей инвалидов на особую заботу государства, обеспечение детям-сиротам, детям-беженцам условий для полноценного духовного и физического развития.

Необходимо отметить, что система психолого-педагогической поддержки детства складывается как межведомственная, предлагающая взаимодействие учреждений образования, социальной защиты, медицинских учреждений и учреждений культуры, государственных организаций. Отличительной чертой системы становится ее обусловленность региональной (муниципальной) спецификой, когда учитывается демографическое, социальное, историческое, экономическое и другие особенности. Вместе с тем можно выделить ряд основных направлений по обеспечению социально – педагогической поддержки.

К этим направлениям относятся: пропаганда и разъяснение прав детей, семьи; изучение, диагностирование, разрешение конфликтов, проблем, трудных жизненных ситуаций, затрагивающие интересы ребенка, на ранних стадиях развития с целью предотвращения серьезных последствий; выявление запросов, потребностей детей и разработка мер поддержки отдельных учащихся с привлечением специалистов из соответствующих организаций; Индивидуальное и групповое консультирование детей, родителей и педагогов по вопросам разрешения конфликтных ситуаций, конфликтов, воспитанию детей в семье; индивидуальное сопровождение ребенка направленное на преодоление проблем познавательной, коммуникативной деятельности, в том числе обучение, по индивидуальным образовательным

программам и планам; организация деятельности детей и подростков разных категорий в свободное от учебы время; организация летнего оздоровительного отдыха детей их неблагополучных семей, асоциальных семей;

Указанные направления отражают сложившуюся в практике содержательную составляющую социально-педагогической поддержки. Организационный комплект системы поддержки, сформировавшийся за годы ее становления как механизм межведомственного взаимодействия, включает следующий состав учреждений и организаций, которые различаются составом, категориями детей, их охватом, формами поддержки:

- образовательные учреждения, в том числе: детские сады, школы всех видов, колледжи и т. д.
- учреждения социального обслуживания: детские приюты, центры помощи семье и детям, центры реабилитации, службы доверия, консультативные центры;
- учреждения культуры, спорта, молодежной политики: центры занятости подростков и молодежи, общественные приемные и др;
- межведомственные психолого-медико-социально-педагогические комиссии и службы разного уровня, психологические комиссии;
- подразделение по делам несовершеннолетних в структуре правоохранительных органов;
- учреждения здравоохранения;

Таким образом, многообразие учреждений оказывающих социально-педагогическую и психологическую поддержку, и их разнообразие видов помощи отражает существенные характеристики современного подхода к оказанию помощи детям в трудной жизненной ситуации, основано на реальном межведомственном взаимодействии.

Выводы по первой главе

В заключение первой главы, можно сделать следующие выводы:

Эмоциональное неблагополучие ребенка младшего школьника возраста во многом становится результатом отсутствия или недостаточности средств ориентирования в ситуациях неопределенности, непредсказуемости и неожиданности. Гармоничное эмоциональное развитие детей, их способность ориентироваться в своих эмоциях в незнакомых ситуациях – это условия, соблюдение которых позволит ребенку владеть собой даже тогда, когда он не может представить результаты своей деятельности и ее оценки взрослым.

Многие исследования эмоциональной сферы младших школьников показывают, что их жизнь полна негативных эмоциональных переживаний (боязнь получить порицание взрослого, сложности коммуникации, неудачи на занятиях), которые оказывают деструктивное воздействие на личность ребенка. Ситуация отягощается тем, что он не владеет средствами рефлексии и не способен продуктивно использовать этот жизненный опыт.

Под трудной жизненной ситуацией понимается ситуация, объективно нарушающая жизнедеятельность человека (инвалидность, неспособность к самообслуживанию в связи с преклонным возрастом, болезнью, сиротство, безнадзорность, малообеспеченность, безработица, отсутствие определенного места жительства, конфликты и жестокое обращение в семье, одиночество и др.), которую он не может преодолеть самостоятельно.

Психолого-педагогическая работа по оказанию помощи младшим школьникам, оказавшимся в трудной жизненной ситуации предполагает обязательную работу с семьей ребенка, особенно в тех случаях, когда семья неблагополучная.

К педагогически значимым особенностям учащихся начальной школы, находящихся в трудной жизненной ситуации, можно отнести определённые эмоциональные и поведенческие нарушения, а также проблемы в обучении.

Глава 2 Исследование психолого-педагогического сопровождения младших школьников в трудной жизненной ситуации, находящихся на реабилитации в центре

2.1 Организация и методы исследования психолого-педагогического сопровождения младших школьников в трудной жизненной ситуации находящихся на реабилитации в центре КГБУСО «Краевой социально-реабилитационный центр для несовершеннолетних «Надежда»

Полное название организации: краевое государственное бюджетное учреждение социального обслуживания «Краевой социально-реабилитационный центр для несовершеннолетних «Надежда».

Краткое название организации: КГБУСО «Краевой социально-реабилитационный центр для несовершеннолетних «Надежда»»

Организационная форма: юридическое лицо

Учредитель: Министерство труда и социальной защиты Алтайского края.

Адрес учреждения: 659305, Алтайский край, г. Бийск, ул. Мартьянова, 53/1

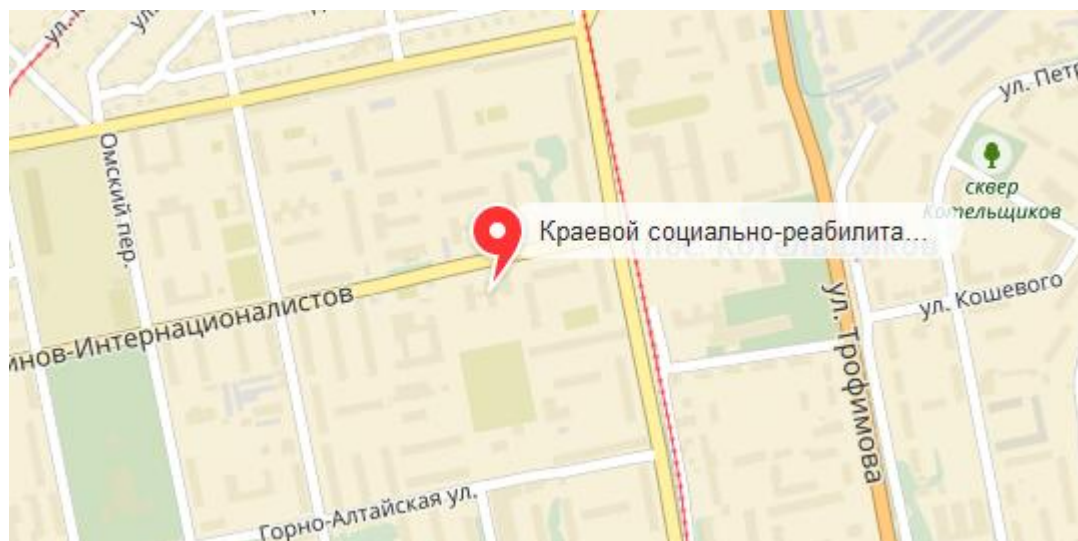


Рисунок 1. Схема проезда

Краевой социально-реабилитационный центр для несовершеннолетних «Надежда» рассчитан на 35 детей.

Учреждение размещается в двухэтажном здании общей площадью 1112 м², оборудованном системами водо-, тепло-, энергоснабжения и канализации, оснащённом телефонной связью, выходом в информационно-коммуникационную сеть Интернет, системами противопожарной сигнализации, видеонаблюдением, кнопкой экстренного вызова полиции, автоматическим аварийным освещением на случай ЧС.

На здании Центра имеется вывеска с указанием наименования учреждения, адреса и режима работы. В фойе и коридорах первого этажа здания для посетителей расположены информационные стенды.

Для работы используются служебные автомобили: ГАЗ 3102, имеется прачечная и хозяйственный склад, расположенные на территории учреждения отдельно от основного здания. Территория оснащена игровой площадкой.

В Центре созданы комфортные условия для пребывания, способствующие процессу качественного предоставления различных видов социальных услуг. Каждая группа располагает игровой комнатой и спальнями. Имеются швейная и столярная мастерские, музыкальный и спортивный залы, кабинеты для занятий с психологом, компьютерная комната, помещения медицинского назначения: медицинский кабинет врача, физиокабинет, кабинет старшей медицинской сестры. Физиокабинет оснащён современным оборудованием: ингаляторами ультразвуковыми, одеялом лечебным, аппаратами «Электросон», «Дэнас», «Теплон», «Искра», «Амплипульс», «Алмаг-01», «Здоровье», «ДиаДэнс ДТ», «ДиаДэнс», аппаратом для УВЧ-терапии. Право на ведение медицинской деятельности закреплено лицензией.

В Центре работают кружки, студии и секции по интересам. Дети посещают различные мероприятия в учреждениях культуры: центральной детской библиотеке, домах и дворцах культуры, городском краеведческом музее, выставочном зале, кинотеатре «Мир кино». Развлекательные, познавательные, экологические и физкультурно-оздоровительные

мероприятия проводятся в городском парке культуры и отдыха «Городском саду».

Цель исследования: это изучение и описание систем психолого-педагогического сопровождения младших школьников, попавших в трудную жизненную ситуацию в условиях реабилитационного центра.

Исследование было проведено в 3 этапа:

На I этапе осуществили подбор различных программ КГБУСО «Краевого социально-реабилитационного центра для несовершеннолетних «Надежда».

На II этапе разработали основные направления работы педогога-психолога с детьми оказавшимися в трудной жизненной ситуации.

На III этапе проанализировали результаты исследования.

Для анализа существующих программ для младших школьников в реабилитационном центре «Надежда» были выделены две программы:

1. Программа воспитания культуры поведения детей 7-10 лет, находящихся в социально-опасном положении «Страна вежливости» (одна из программ комплексной социально-реабилитационного центра «8 шагов надежды»)

2. Программа комплексной реабилитации несовершеннолетних в условиях социально-реабилитационного центра «8 шагов надежды»;

2.2 Результат исследования системы психолого-педагогического сопровождения младших школьников в трудной жизненной ситуации находящихся на реабилитации в центре

Анализируя комплексную развивающую программу «Страна вежливости», можно сделать вывод, что содержание нравственной направленности фрагментарно введено в некоторые разделы.

На основе анализа содержания нормативных документов, ориентированных в целях и задачах на становление базиса личностной

культуры ребенка в младшем школьном возрасте, и соотнеся целевые ориентиры, во-первых, с содержанием программы «Страна вежливости» и, во-вторых, с реальной практикой организации образовательного процесса в социально-реабилитационном центре «Надежда» (анализ перспективного, календарного плана, наблюдение за организацией образовательного процесса на занятии), выделяем следующие недостатки:

Недостаточно структурирован, содержательно прописан и интегрирован нравственный аспект личностной культуры.

Отсутствуют рекомендации по проектированию предметно-развивающего пространства, направленные на реализацию потребностей ребёнка в самопознании и творческой самореализации.

Не прописаны принципы отбора содержания, приобщающего ребёнка к непреходящим общечеловеческим ценностям, доступным пониманию ребёнка в дошкольном возрасте, не исключает возможность случайного подбора содержания, исходящего из субъективного видения педагога.

Таким образом, отсутствие в содержании программ определенной системы работы по становлению нравственной культуры младших школьников может привести к тому, что сензитивный период, который характеризуется тем, что дети умеют сознательно управлять поведением, а их нравственные чувства обладают большой побудительной силой, чем другие мотивы, может остаться педагогами незамеченным.

В целом нужно отметить, что вопрос о нравственном становлении личности имеет ряд специфических черт, в связи с которыми достаточно трудно разграничить его и выделить в отдельный раздел. Так процесс нравственного воспитания есть организация детей на преодоление и разрешение жизненных противоречий, проблем, выборов, конфликтов и столкновений, что должно реализовываться во всех видах деятельности на протяжении всей повседневной жизни ребёнка. Поэтому, для более углубленного и эффективного становления этого процесса будет наиболее рационально использовать специальные методические пособия по

формированию культуры поведения, так как они позволяют педагогу реализовывать свои задачи в разделе «Познавательное развитие», при этом, предупреждая дополнительные нагрузки для детей, как это было бы при введении специализированных занятий по культуре.

Так, например, методическое пособие «Что я знаю о себе» под редакцией Л.С. Колмогоровой предназначено для педагогов, воспитателей, занимающихся с детьми младшего школьного возраста. Его цель - сформировать основы ценностного отношения к себе и другим, взрослым и сверстникам.

В пособие входит блок специально организованных занятий, который обеспечен планами-конспектами. Занятия предполагают ориентировку ребёнка в явлениях собственной жизни, в самом себе, понимание и осознание себя, своих поступков, желаний на нравственной основе.

Подобного рода методические пособия дают возможность плавного внедрения аспектов нравственности в основную программу воспитания и обучения младших школьников в реабилитационном центре.

Далее хотелось бы проанализировать программу комплексной реабилитации несовершеннолетних в условиях социально-реабилитационного центра «8 шагов надежды».

Программа была создана с целью создания оптимальных условий для реабилитации и адаптации детей, находящихся в сложной жизненной ситуации, посредством комплексной социальной, медицинской, физической и психолого-педагогической деятельности, создания оптимальных условий для восстановлений детско-родительских отношений, программа разделена на несколько разделов.

Первый раздел посвящен адаптации. Дети, лишённые попечения родителей, имеют ряд личностных особенностей, затрудняющих адаптацию в социуме. У них акцентируются такие личностные черты, как повышенная тревожность, эмоциональная неустойчивость, агрессивность, негативизм, конформизм. Работа по разделу предполагает создание психолого-

педагогических условий для успешной социально-психологической адаптации ребенка в центре, способствующей предупреждению и снижению негативных последствий социально-психологической депривации.

Самая первая задача всех, кто соприкасается с детьми и подростком, прибывшим в реабилитационное учреждение, оказать ему максимальную поддержку в процессе освоения новой жизни. Этот процесс сложен, но опыт показывает, что цель достигается, если на нее работает целый комплекс факторов: теплая, приближенная к домашней среда обитания, снисходительность окружающих, выражающая любовь к ребенку и веру в то, что он способен измениться к лучшему, персонифицированное внимание к его личности, а также, незнакомое ранее отношение заботы.

Важнейшая социально-педагогическая задача – дать заброшенному ребенку новую среду обитания, новые впечатления, отличные от всего того, что он испытывал до сих пор. Главная забота состоит в том, чтобы в стенах Центра было то, что в наибольшей степени удовлетворяет интересы детей и помогает развивать у них социально-значимые потребности.

Для младших школьников в социально-реабилитационном центре «Надежда» предусмотрена программа адаптации младших школьников «Новый я». Эта программа включает в себя создание тренинговой группы и тематические встречи, такие как «Поверь мне», способствующая развитию доверия между членами группы, «Это я», способствующая развитию личностных качеств, «Давай дружить», способствующая самоуважению, «Мир моих эмоций», позволяющая определить, что знают учащиеся об эмоциях, чувствах и т.д.

Второй раздел посвящен здоровью. Работа по разделу предполагает создание условий в течение всего периода работы с детьми для охраны и укрепления здоровья воспитанников и формирования у них представлений о роли здоровья в жизни человека и потребности вести здоровый образ жизни, заниматься спортом. В данном случае речь идет о программе медицинской

реабилитации «Будь здоров», которая помогает младшим школьникам сформировать представление о том, как можно сохранить своё здоровье.

Следующий раздел – «Психологическая реабилитация». Содержание работы в данном разделе направлено на формирование у несовершеннолетних навыков продуктивного взаимодействия с окружающими людьми разного возраста, снижению уровня тревожности и напряжения, связанных с социальным окружением, развитию коммуникативной и эмоциональной сферы, а в конечном итоге на адаптацию к жизни в обществе в условиях быстро меняющегося мира. С помощью программ «Учись владеть собой» и «Волшебная палитра» можно научить детей выражать свои мысли и чувства, развить навыки самоконтроля, скорректировать эмоциональную сферу и агрессивное поведение.

Не менее важным разделом является раздел педагогической реабилитации. Очень важно развить у детей вербальные формы общения детей со сверстниками и взрослыми, воспитать культуру речи детей в повседневном общении, повысить самооценку и уверенность в себе.

Раздел социальной реабилитации разработан с целью организации реабилитационных мероприятий с детьми, выявления источников и причин школьной и социальной дезадаптации, социальной и семейной неуспешности и оказания действенной комплексной социальной помощи для поддержания непрерывности коррекционно-реабилитационных мероприятий в домашних условиях; консультационной работы, направленная на предупреждение безнадзорности и беспризорности, правонарушений, развитие навыков социального взаимодействия, профилактике наркомании. Как пример, выше была проанализирована программа «Страна вежливости», которая, как раз таки, относится к разделу социальной реабилитации.

Таким образом, в данной программе есть свои проблемы и недочеты в области разработки, поэтому нами было рассмотрено всесторонне согласно «8 шагам надежды», что позволяет выявить самое необходимое для дальнейшего развития данной программы.

2.3 Описание системы психолого-педагогического сопровождения младших школьников в трудной жизненной ситуации находящихся на реабилитации в центре

Анализ психолого- педагогической литературы и программ социально-реабилитационный центр для несовершеннолетних «Надежда» показал, что поддержка и помощь детям, находящимся в трудной жизненной ситуации может быть информативной (права и обязанности каждого участника взаимодействия, льготы и способы их получения, варианты помощи и службы учреждения их оказывающие); посреднической(налаживание контактов, сетевого взаимодействия, гармонизация отношений), обучающий(вооружение знаниями, формирование умений и навыков, повышение психолого-педагогической и социальной компетентностей), патронирующей (посещение ребенка в семье, образовательном учреждении, временного пребывания, внешкольных объединений).

Таким образом, направлениями деятельности педагога будут:

- Информирование данные дети имеют права узнавать о своих правах и обязанностях, состоянии здоровья, характере услуг, которые можно получить на определенной территории, местонахождение служб, в которые следует обращаться в случае возникновения конкретных проблем;

- Формирование умений и навыков безопасной жизнедеятельности, к которым относится обучение принятию решений и разделению проблем, творческому мышлению и критической оценки, навыки коммуникации и межличностного общения преодоление, (совладение) эмоций и стресса;

- Психологическое консультирование, которое представляет собой адресную помощь таким детям в периоды кризисных состояний, ориентировано на понимание несовершеннолетними сущности возникшей ситуации, для принятия решения по ее преодолению;

- Консультирование направлено на сопереживание, моральную поддержку личности, поощрение тех, кто нацелен на активное и ответственное выполнение рекомендаций, ослабление у детей чувства страха, недоверия, налаживание доверительных отношений к социальным службам;

- Организация обучения детей, способствующего изменениям в стиле поведения ребенка, в психологических установках, практических умениях и навыках. В литературе предлагается использовать такие формы обучения: обсуждение в составе группы; демонстрация, обучающие, постановочны темами такого, обучения могут быть: «Я и профессия», «Я и моя будущая семья» и другие;

- Организация практического освоения навыков самопомощи: умения проявлять настойчивость, договариваться, находить друзей, устанавливать контакты, поддерживать отношения, противодействовать отрицательному давлению, осваивать приемлемые с точки зрения социальных норм способы выражения собственных требований;

- Коммуникативные умения, знания и способности определяют возможности человека в установлении и поддержании контактов в общении, прогнозировании поведения и деятельности детей. Без правильного понимания личностных качеств и актуальных состояний партнеров и отношение между людьми невозможно эффективное планирование, принятие решений разрешение проблемных конфликтных ситуаций, подбор персонала в организациях. Система психолого-педагогического сопровождения младших школьников в условиях реабилитационного центра «Надежда» анализ документов и программ центра позволил сформировать и описать систему сопровождения.

Данную систему можно увидеть на рисунке 2.(Приложение№ В)

Для того что оптимизировать систему психолого- педагогического сопровождения младших школьников в реабилитационном центре, мы предлагаем в ключив в неё такие направления как работы с родителями и психолого- педагогическая работа с детьми.

Направление работы с родителями, которые можно реализовать по средствам следующих методик и предложений

В настоящее время в социально-педагогической профилактике девиантного поведения детей наиболее эффективно используются следующие современные технологии: технология социального успеха, технология позитивной коммуникации и технология изменения социальной среды.

Технология социального успеха предполагает, прежде всего, включение самих подростков групп социального риска в реализацию программ по личностному развитию через привлечение к активной общественной жизни, созданию ситуации «успеха», стимулированию творческого потенциала.

Вовлечение подростков в творческую деятельность является альтернативой негативному поведению, насилию, позволяет усилить уровень самозащиты.

Целенаправленная работа по привлечению подростков групп социального риска в активную деятельность, направленную на изменение своего статуса и положения в обществе, на удовлетворение своих интересов и прав, решение собственных проблем, помогает им в то же время в приобретении позитивных социальных навыков.

Технология позитивной коммуникации – направлена на развитие у девиантных подростков коммуникативной культуры, умения взаимодействовать с взрослыми и сверстниками, способствует выходу на более высокие уровни социальных отношений, формированию икреплению социальных и жизненных навыков, умения делать осознанный выбор в пользу позитивного поведения.

Технология позитивной коммуникации основан на том, что, что многие подростки, относящиеся к группе социального риска, практически не имеют возможность общения в позитивной среде (пропуски занятий без уважительной причины, неблагополучная семья). Практика показывает, что работа по формированию безопасного и ответственного поведения у этой категории учащихся малоэффективна по той простой причине, что не хватает практического позитивного опыта общения со сверстниками, в семье.

Именно учреждение общего среднего образования должно стать важнейшим источником формирования адекватной и здоровой модели поведения.

Технология изменения социальной среды- улучшение взаимоотношения родителей и детей, находящихся в социально опасном положении, через организацию временной совместной жизнедеятельности в рамках иной социальной среды, создающей благоприятные условия для нормализации детско-родительских взаимоотношений и самореализации каждого (просветительский лагерь, выездная учеба, интерактивные семинары и т.д.).

Данные методы способствуют формированию и укреплению необходимых социальных и жизненных навыков не только ребенка, но и его «неблагополучного» родителя, умения делать осознанный выбор в пользу позитивного поведения. Вовлечение детей и родителей в творческую деятельность является альтернативой негативному поведению, насилию.

Разработка наглядно – информационных рекомендаций для родителей младших школьников, которая помогут родителям в общении с ребёнком Также составлен календарно тематический план работы психолога с родителями, где будут проводиться консультации и беседы по направлению улучшения детско- родительских отношений (Приложение№ А).

Пост реабилитационная защита предполагает помощь ребенку после его выхода из реабилитационного центра в восстановление гармоничных отношений с семьей, друзьями, школьным коллективом путем регулярного патронажа и коррекции возникающих конфликтов.

Экологическое воспитание-одно из главных направлений воспитательной системе с младшими школьниками. Любовь к природе, бережное отношение к ней приходит не сразу. Это результат целенаправленной длительной работы при изучении природы на уроках, во время внеклассной работе и во внеурочной деятельности, вовлечение детей в посильное участие в дело охраны природы с применением- деятельностного подхода.

Система профориентационной работы в центре для младших школьников с использованием возможностей внеурочной деятельности.

Внеурочная работа обладает некоторыми преимуществами по сравнению с учебной, так как имеет большие возможности для организации различных видов деятельности, позволяя использовать в оптимальном сочетании традиционные и инновационные формы и методы работы. Для занятий по профориентации основной является игровая мотивация, которая перерастает в учебную мотивацию. Ребенок становится заинтересованной стороной в развитии своих способностей, так как он может попробовать себя в различных областях взрослой жизни. На каждом занятии рассматривается определенная профессия, школьники имеют возможность расширить свои представления о мире профессий, а также в процессе игры исследовать свои способности, применительно к рассматриваемой профессии.

Для того младший школьник осознано сделал выбор во взрослой жизни, его надо познакомить с большим количеством профессий, начиная с ближайшего окружения, с профессией людей хорошо знакомых, чей труд дети наблюдает каждый день.

Патриотическая направленность по работе с детьми с использованием внеурочной деятельности (лекции, экскурсии, беседы).

Социальное проектирование – технология социального воспитания детей. Социальное проектирование - технология социального воспитания детей. Главный педагогический смысл этой технологии – создание условий для социальной проб личности. Именно социальное проектирование позволяет воспитаннику решать основные задачи социализации: формировать свою Я концепцию и мировоззрение, устанавливать новые способы социального взаимодействия с окружающим его миром взрослых людей.

Социальное проектирование позволяет вовлечь детей в педагогический процесс, раскрыть в них задатки лидера, помочь утвердиться в коллективе сверстников, повысить социальный статус в учреждении, открыть новые возможности. Социальное проектирование способствует формированию активной жизненной позиции и воспитанию личности созидательного типа, повышение мотивации к школьному обучению, развитие энтузиазма и заинтересованности детей, связь полученных знаний с реальной жизнью, выявление лидеров, развитие самоконтроля, сознательной дисциплинированности группы.

Программа «Помощь младшему школьнику, попавшему в трудную жизненную ситуацию» была создана мною с целью поддержки ребенка в преодолении трудных жизненных ситуациях. В рамках программы действуют специалисты: педагоги-психологи, социальные педагоги, врачи, педагоги, юристы. Главная задача психолога: повышение адаптивных возможностей ребенка, предотвращение возможного эмоционального и психического кризиса, повышение психологической устойчивости не только ребенка, но и каждого члена этой семьи, обучение навыкам по созданию атмосферы взаимопонимания, взаимного уважения, благоприятного микроклимата в семье – это предусматривает работа с причиной. Юрист защитит права и интересы ребенка в конкретной ситуации. Иногда к этой работе необходимо подключить и муниципальные органы.

Цель: обеспечение помощи и социально психолого-педагогической поддержки ребенку, попавшему в трудную жизненную ситуацию.

Задачи:

1. Психолого-педагогическое сопровождение ребенка в период адаптации, попавшего в трудную жизненную ситуацию. Работа по формированию и укреплению его Я-концепции, расширение адаптивных возможностей.

2. Оказание материальной и медицинской помощи.

3. Работа с причиной тяжелой жизненной ситуации.

4. Реализация законных прав и интересов ребенка.

Содержание программы.

Шаги программы	Мероприятие	Задействованные специалисты и способ выполнения
<p>1. Детальное изучение и анализ проблемной ситуации.</p> <p>2. Изучение личности проблемного ребенка для определения вида и характера необходимой психологической помощи, а также для привлечения необходимых специалистов.</p>	<p>Диагностическое интервью с ребенком.</p> <p>Изучение условий проживания, взаимоотношений в семье.</p> <p>Анализ учебной деятельности (изучение результатов учебных достижений, поведенческих особенностей).</p> <p>Изучение круга общения ребенка.</p> <p>Диагностика интеллектуального развития (если необходимо).</p> <p>Исследование эмоционально-волевой сферы, мотивационной сферы.</p> <p>Изучение особенностей характера.</p> <p>Выводы и заключения</p>	<p>Педагог-психолог. Социальный педагог школы.</p> <p>Изучение классных журналов, посещение уроков, беседы с учителями, родственниками –социальный педагог.</p> <p>Беседа с ребенком, педагогами, родственниками.</p> <p>Применение проективных методик – психолог, социальный педагог.</p> <p>Мышление, внимание, восприятие, память, навыки произвольного поведения.</p> <p>Коммуникативность, положение в классном или групповом коллективе (социограмма), умственная активность, социальная адаптация, работоспособность, мотивация.</p> <p>Акцентуация характера, темперамент.</p>
<p>3. Привлечение необходимых специалистов для обследования и оказания помощи.</p>	<p>Осмотр узких специалистов: врачей, психиатра, нарколога, полиции, педагогов, юриста.</p> <p>Выводы и заключения.</p>	

4. Планирование конкретной помощи на основе изучения ситуации и анализа	Сбор выводов и заключений. Их анализ. Составление конкретного плана помощи. Распределение профессиональных обязанностей между специалистами.	Составляет социальный работник, сопровождающий ребенка. Консилиум.
5. Планирование конкретной помощи на основе изучения ситуации и анализа результатов диагностики психолога, заключения специалистов и врачей.		
6. Реализация индивидуального плана «Помощь ребенку, попавшему в трудную жизненную ситуацию».		

Осуществляется контроль за внутренним состоянием ребенка через максимально возможную обратную связь.

Оказываемую помощь можно представить следующей схемой:

Материальная помощь	Медицинская помощь	Психологическая помощь	Педагогическая помощь	Юридическая помощь
Бесплатное питание, оплата секций, лагерь отдыха, оплата учебников, одежды, оплата учебы.	Лечение у специалистов Постановка на медицинский учет, санаторное лечение.	Переориентация на другие ценности тренинги, телефон доверия, включение в коррекционную группу.	Индивидуальные занятия, помощь в освоении знаний и умений, помощь в организации досуга.	Решение правовых вопросов.

Также мною разработана серия занятий, содержащих комплекс упражнений, направленных на развитие эмпатии, настойчивости, навыков убедительной речи, на отработку навыков понимания других людей, принятия решения.

Цель: развитие эмпатии, настойчивости, навыков убедительной речи,

отработка навыков понимания других людей, принятия решения.

Задачи:

1. Развитие навыков эффективного общения, расширение возможностей установления контакта в различных ситуациях общения;
2. Развитие способности к эмпатии, пониманию мимики, языка телодвижений;
3. Развитие умения адекватно выражать свои чувства и понимать выражение чувств других людей.
4. Овладение навыками эффективного слушания;
5. Развитие навыков убедительной речи, аргументации своей точки зрения, отстаивание своих интересов;
6. Развитие навыков конструктивного поведения в конфликтных ситуациях;
7. Сплочение ребят, формирование взаимного доверия.

Продолжительность занятий: 10 занятий по 1,5 часа.

В начальной части акцент делается на сплочение группы и формирование взаимного доверия, что создает предпосылки для успешного осуществления дальнейшей работы. Потом следуют занятия, направленные на формирование навыков вербального и невербального общения, понимание и выражение эмоций и чувств, уверенного поведения в конфликтных ситуациях. При этом используются интерактивные игры, групповые дискуссии, короткие информационные блоки.

Содержание занятий

Встреча 1. Зачем мы здесь собрались?

Задачи занятия: знакомство участников друг с другом и с психологическим тренингом как методом работы, формирование интереса и мотивации к посещению дальнейших занятий.

Структура занятия:

1. Вводная беседа.
2. Упражнение-разминка «Карандаши».

3. Знакомство.

4. Обсуждение и принятие правил работы.

5. Подвижные игры «Поворот в прыжках», «Дракон».

Встреча 2. Мы - команда

Задачи занятия: повышение заинтересованности подростков в посещении занятий, сплочение группы, формирование чувства команды у пришедших на занятия подростков.

Структура занятия.

1. Разминки «Перетягивание каната» и/или «Циферблат».

2. Упражнения «Узелок», «Связывание" группы», «Совместный счет».

3. Групповая дискуссия «Факты о нас».

4. Упражнение «Встреча взглядами».

Встреча 3. Сплочение и доверие

Задачи занятия: продолжение работы по групповому сплочению, формирование доверительной обстановки.

Структура занятия.

1. Разминка «Скалолаз».

2. Упражнения «Передача движений», «Маятник», «Круг доверия» («Восковая свечка»), «Падение в пропасть», «На пальцах».

Встреча 4. Общение и умение слушать

Задачи занятия: сформировать представление об общении как о

психологическом явлении. Продемонстрировать искажения информации при ее передаче от человека к человеку, важность обратных связей в общении и навыков эффективного слушания.

Структура занятия.

1. Разминка «Привет себе».
2. Упражнение «Испорченный телефон».
3. Информационный блок «Психология общения».
4. Упражнение «Рисование по инструкции».

Встреча 5. Учимся взаимопониманию

Задачи занятия: развитие социальной наблюдательности, вербального взаимодействия.

Структура занятия.

1. Разминка «Копирование движений».
2. Упражнения «Бип» («Чужие коленки»), «Вавилонская башня», «Необычное использование», «Снежки».

3. Иgra-загадка «МПС».

Встреча 6. Средства общения

Задачи занятия: продолжить развитие навыков эффективного общения. Продемонстрировать, что средствами общения выступают не только слова, но и интонации, жесты, контекст общения и т.д.

Структура занятия.

1.Разминка «Пишущая машинка».

2.Упражнение «Испорченный телевизор».

3. Информационный блок: средства общения.

4.Упражнения «Дистанция общения», «Перебежчики и охранники».

Встреча 7. Общение без слов

Задачи занятия: развитие навыков невербальной коммуникации,

экспрессивности, умения расшифровывать невербальные сигналы других участников общения. Данное занятие носит преимущественно игровой характер и построено на применении как новых, так и модификациях уже известных участникам игр и упражнений.

Структура занятия.

1.Разминка «Сбор по голосам».

2.Упражнения «Стеклянная дверь», «Выстраивание по росту», «Разговор в рисунках», «Испорченный телефон» (с тактильным контактом).

3.Блок получения обратной связи.

Встреча 8. Наши эмоции и чувства

Задачи занятия: понять, что такое эмоции и чувства, а также совершенствовать умение конструктивно выражать их.

Структура занятия.

1. Разминка «Путаница».

2. Информационный блок: основные эмоции и чувства.

3. Упражнение «Угадай эмоцию».

4.Практическая работа «Польза и вред эмоции».

Встреча 9. Конфликты и причины их возникновения

Задача занятия: проанализировать сущность конфликтов, причины их возникновения и пути разрешения.

Структура занятия.

1.Разминка «Встреча на узком мостике».

2.Информационный блок: психология конфликта.

3.Практическая работа «Конфликтогены».

4.Тесты самооценки конфликтности и тактики поведения в конфликте.

Встреча 10. Подведение итогов

Задача занятия: получение участниками и ведущим обратной связи от группы по результатам работы на тренинге.

Структура занятия.

1.Разминка (по выбору участников).

2. Упражнение «Чемодан».

3. Упражнение «Чепуха».

4. Групповая дискуссия «Шляпы».

После проведенных занятий рекомендуется провести повторную диагностику социальной адаптированности как результат психолого-педагогического сопровождения младших школьников, оказавшихся в трудной жизненной ситуации.

Выводы по второй главе

В главе раскрыта сущность и содержание психолого-педагогического сопровождения детей младшего школьного возраста в реабилитационном центре, попавших в трудную жизненную ситуацию, разработаны основные направления психолого-педагогической работы с детьми, оказавшихся в трудной жизненной ситуации.

Исследование было проведено в 3 этапа: на I этапе осуществили программ реабилитационного центра, на II этапе разработали основные направления психолого-педагогического сопровождения младших школьников, находящихся в трудной жизненной ситуации, на III этапе проанализировали результаты исследования. Для изучения уровня социальной адаптации учащихся предлагаю использовать методику «Диагностика социально-психологической адаптации К. Роджерса и Р. Даймонда». Предлагаю использовать данную методику «до» и «после» проведенных занятий.

С помощью этой методики можно выявить высокие, средний и низкий уровни по шкалам адаптированность, принятие других, принятие себя, эмоциональный комфорт.

Большинство конфликтуют с окружающими, сверстниками, проявляют агрессивность по отношению к близким, испытывают повышенную тревожность, беспокойство.

Описана система занятий, содержащих комплекс упражнений, направленных на развитие эмпатии, настойчивости, навыков убедительной речи, на отработку навыков понимания других людей, принятия решения.

Также составлена программа для реабилитационного центра для младших школьников, находящихся в трудной жизненной ситуации и составлена схема психолого-педагогического сопровождения младших школьников в трудной ситуации, включая работу как с детьми, так и с родителями.

1.**Заключение**

В работе выявлены теоретические обоснования и основные направления психолого-педагогического сопровождения младших школьников, оказавшихся в трудной жизненной ситуации.

Психологи и педагоги большое внимание уделяют «трудным» подросткам и неоправданно малое — психологическим проблемам младшего дошкольного возраста, в частности, эмоциональному неблагополучию детей, а ведь именно в этот период закладываются и развиваются многие важные качества личности. Проблемы детей, сложившиеся, но не разрешенные в этом возрасте, перейдут, усугубившись, в подростковый период.

Психолого-педагогическое сопровождение должно рассматриваться как целостный и непрерывный процесс изучения личности воспитываемого, ее формирования, создания условий для самореализации во всех сферах деятельности, адаптации в социуме на всех возрастных этапах обучения, осуществляемый всеми субъектами воспитательно-образовательного процесса в ситуациях взаимодействия.

У детей имеются страхи, отрицательно влияющие на их эмоциональное благополучие. Страхи детей требуют каждый раз пристального внимания и серьезного изучения со стороны взрослых, чтобы своевременно предпринять ряд соответствующих мер и не допустить чрезмерного разрастания страхов, перехода в подростковом возрасте в более или менее устойчивые черты личности, подрывающие активность и уверенность в себе, препятствующие полноценному общению и раскрытию новых возможностей.

В первой главе проанализированы теоретические аспекты психолого-педагогического сопровождения детей, оказавшихся в трудной жизненной ситуации.

Во второй главе раскрыта сущность психолого-педагогического сопровождения детей, оказавшихся в трудной жизненной ситуации в социально-реабилитационном центре «Надежда», разработаны основные

направления работы с детьми, оказавшимися в трудной жизненной ситуации.

Исследование было проведено в 3 этапа: на I этапе осуществили подбор программ реабилитационного центра, на II этапе разработали основные направления работы социального педагога с детьми, находящимися в трудной жизненной ситуации, на III этапе проанализировали результаты исследования.

В основе трудной жизненной ситуации лежит совокупность факторов, причин, форм. К детям, оказавшимся в трудной ситуации относятся дети, жизнедеятельность которых объективно нарушена сложившимися обстоятельствами, характеризуется неопределенностью исхода, возможным неблагоприятием в определенных сферах, которые они не в состоянии преодолеть самостоятельно или с помощью семьи.

Сущность оказания социальной психолого-педагогической поддержки и помощи таких детей заключается в совместном с ребенком проектировании путей преодоления трудностей, разрешении проблем, усиления жизненных ресурсов личности, их целесообразном использовании в новых условиях для самореализации, самозащиты, самовоспитания.

Список литературы

1. Абраменкова, В.В. Социальная психология детства развитие отношений ребенка в детской субкультуре [Текст]: учебное пособие/ В.В. Абраменкова. - М.: Московский психолого-социальный институт; Воронеж: Издательство НПО «МОДЭК», 2000. - 416 с.
2. Авдеева, Н.Н. Становление образа себя у детей младшего школьного возраста [Текст]: научное издание / Н.Н. Авдеева Вопросы психологии. М.: Академия, 2012.- №4 - 93 с.
3. Авдоница, Н.И. Отечественный и зарубежный опыт социально-педагогической и социально-психологической работы с детьми из неблагополучных семей [Текст]: научное издание / Авдоница, Н.И. Вестник Мордовского госуниверситета. - 2009. - №2. - С. 178-182.
4. Александровская, Э.М., Психологическое сопровождение школьников [Текст]: Учебное пособие для вузов / Кокуркина, Н.И, Куренкова Н.В.- М.: Академия, 2002. - 208 с.
5. Алиева, М.А., сам строю свою жизнь [Текст]: учебник / Гришанович Т.В. Лобанова, Л.В. Травникова, Н.Г. Трошихина Е.Г. Я СПб: Речь, 2009.- 216 с.
6. Арсеньев, А.С. Философские основания понимания личности цикл популярных лекций-очерков с приложениями [Текст]: учеб. пособие для студ. высш. учеб. заведений / А.С. Арсеньев. – М.: Академия, 2001. – 592 с.
7. Бурмистрова, Е.В. Психолого- педагогическое сопровождение семей, имеющих детей с особыми нуждами [Текст]: Учебное пособие/ Е.В. Бурмистрова Сб.: Коррекционная педагогика и психология ЮОУ МКО - М.: 2001. - 289 с.
8. Василевская, К. Н. Трудная жизненная ситуация [Текст]: научное издание / проблема определения и диагностики Социальные технологии, исследования. – 2004. – № 1.– С. 57–60.

9. Василькова, Ю.В. Социальная педагогика Курс лекций [Текст]: Учеб. Пособие для студ. Высш. Пед. Учеб. Заведений. – 3-е изд., стереотип. – М.: Издательский центр «Академия», 2012. – 132 с.
10. Венгер, А.Л. Психологическое обследование младших школьников [Текст]: учебное пособие / А.Л. Венгер, Г.А. Цукерман. – М.: Изд-во «Владос-Прес», 2004. –160 с.
11. Выготский, Л.С. Психология искусства [Текст]: коммент. Л. С. Выготского и В.В. Иванова, вступит ст. А.Н. Леонтьева.-3-е изд./ Л.С. Выготский; под ред. В.В. Иванова-М.: Искусство 2014.-573 с.
12. Гоздман, Л. Я. Психология эмоциональных отношений [Текст]: учебное пособие/ Л. Я. Гоздман - М.: Смысл. 2007 - 316с.
13. Гуров, В.Н. Опыт организации социально-педагогической работы [Текст]: научное издание / В.Н. Гуров М.: Педагогика. - 2009. - № 4. – 432 с.
14. Демин, А. И. Способы адаптации безработных к трудной жизненной ситуации [Текст]: А. И. Демин // Социологические исследования – 2000. – № 5. – С. 35–46.
15. Дети социального риска и их воспитание [Текст]:/ Под науч. ред. Л.М. Шипицыной. СПб.: Речь, 2008.-144 с.
16. Кащенко, В.П. Педагогическая коррекция [Текст]: учеб.- метод. пособие/ В.П. Кащенко, М.: Просвещение, 2010.-223с.
17. Комплексное сопровождение детей находящихся в трудной жизненной ситуации [Текст] / Под науч. ред. Л.М. Шипицыной. Материалы научно-практической конференции. СПб.:2009.-93 с.
18. Комплексное сопровождение и коррекция развития детей находящихся в трудной жизненной ситуации: социально-эмоциональные проблемы [Текст]: / Под науч. ред. Л.М. Шипицыной и Е.И. Казаковой. СПб., 2009.- 108 с.
19. Кон, И.С. Социологическая психология [Текст]: Учебное пособие / И.С. Кон, Московский психолого-социологический институт. — Воронеж: Издательство НПО «МОДЭК», 2003. - 526 с.

20. Конституция РФ // Официальный сайт. - [Электронный документ]. Режим доступа: <http://www.constitution.ru/>
21. Корчак, Януш Воспитание личности [Текст]: кн. для учителя/ Я. Корчак; сост., авт. вступ. ст. и коммент. В. Ф. Кочнов.- М.: Просвещение, 2002 – с, 285
22. Кузиной, И.Г. Теория социальной работы [Текст]: Учебное пособие / под общ. ред. И. Г. Кузиной. – Владивосток: Изд-во ДВГТУ, 2006. – 232 с.
23. Лиханов, А.В Дети без родителей [Текст]: Учебное пособие / А.В Лиханов, М.: Просвещение, 2007.-214 с.
24. Личностное и профессиональное самоопределение детей находящихся в трудной жизненной ситуации [Текст]. Уссурийск, 2009.-87 с.
25. Мальцева, Э.А. Детская общественная организация как пространство социального воспитания подростков [Текст]: Автореф. дисс. д.п.н. – Ижевск, 2006.
26. Мардахаев, Л.В. Социально-педагогическое сопровождение и поддержка человека в жизненной ситуации [Текст]: научное издание / Л.В. Мардахаев // Педагогическое образование и наука. – 2010, № 6. – С. 4-10.
27. Мастерство психологического консультирования [Текст]: Учебное пособие (Под редакцией А.А. Бадхена, А.М.Родиной)- СПб, 2009.- 184 с.
28. Матяш, Н. В., Проектная деятельность младших школьников книга для учителя начальных классов [Текст]: Учебное пособие / Н. В. Матяш, В. Д. Симоненко. – М.: Вентана – Граф, 2002. – 112 с.
29. Мухина В. С. Возрастная психология. [Текст]:/ учеб.- метод. Пособие/ В. С. Мухина – М.: Академ. проспект, 2012.- 422 с.
30. Панфилова, А.П. Тренинг педагогического общения [Текст]: Учебное пособие для студентов высш. учеб. заведений. – М.: Академия, 2006
31. Прихожан, А.М., Работа психолога в общеобразовательных учреждениях для детей, оставшихся без попечения родителей [Текст] Рабочая книга школьного психолога. М.: Просвещение, 2010.-374 с.

32. Психическое развитие воспитанников детского дома [Текст]: Учебное пособие / под ред. И.В. Дубровиной, А.Г. Рузской; М.: Педагогика, 2011.-264 с.
33. Психолого-педагогическое консультирование и сопровождение развития ребенка [Текст]: Пособие для учителя-дефектолога. / Е.И. Казакова, М.А. Жданова, Л.М. Шипицына; Под ред. Л.М. Шипицыной – М.: Гуманист. Изд. центр Владос, 2003 г. – 528 с.
34. Реан А. А. Психология подростка. Трудный возраст от 11 до 18 лет. [Текст]:/ учеб.- метод. пособие А.А.Реан. - Изд - во Прайм-Еврознак, 2013 , - 480 с.
35. Сабитова Г.В. Социально-педагогическая поддержка семей с детьми [Текст]: теоретико-методологические основания и направления развития Автор.дис. докт. пед. наук: 13.00.01. – М.: 2008. – 52 с.
36. Сайт Министерства труда и социальной защиты Алтайского края // <http://www.aksp.ru/>
37. Скибинский, С.Я. Подготовка педагогов к взаимодействию с детьми, оставшимися без попечения родителей [Текст]/ Автореф. канд. дис. СПб.-2007с.
38. Словарь практического психолога [Текст] Учебное пособие /Сост. С. Ю. Головин. – М.: АСТ, Харвест, 1998.
39. Современный философский словарь [Текст] Учебное пособие / Под ред. В. Е. Кемерова, - М.: Академический проект, 2004. - 568 с.
40. Соколова, Н. Подходы к определению понятия «социально-педагогическая поддержка» [Текст] // Социальная педагогика. - 2012. - №5. - С. 89-96.
41. Социальная педагогика [Текст]: Учебник для вузов / Под общей ред. М.А. Галагузовой, –М.: владос, 2010.-416 с.
42. Социальная работа образовательных учреждений с семьей [Текст]: учеб.-метод. пособие / В.Н. Гуров. – М.: Педагогическое общество России, 2006. – 320 с.

43. Специальная психология [Текст]: Учеб. пособие / Под научн. ред. Л.М. Шипицыной. -СПБ.: «Речь», 2003. - 216 с.
44. Трошихина, Е.Г. Влияние ранней социальной депривации на развитие личности и психическую адаптацию детей с интеллектуальной недостаточностью [Текст]. Автореф. канд. дис. СПб.2011-18 с.
45. Фурманов, И.А. Фурманова Н.В.[Текст]:/ учебное пособие И. А.Фурманов, Н.В. Фурманов Психология депривированного ребёнка. - М.: Владос, 2008. - 320с.
46. Холостова, Е.И., Социальная, реабилитация [Текст]: Учеб. Пособие/ Е.И. Холостова, Н.Ф Дементьева, М., 2012. 340 с.
47. Шалагинова, К.С., Коррекционно-развивающая работа с детьми из неблагополучных семей [Текст] // Справочник педагога-психолога. – 2012. - №1. – С. 16-19.
48. Шипицына, Л.М., Развитие личности ребенка в условиях материнской депривации [Текст]: Учебное пособие / Иванов Е.С. Виноградова А.Д. Коновалова Н.Л., Крючкова, Л.Л. СПб, речь 2007.-160 с.
49. Шульга, Т.И., Методика работы с детьми «группы риска» [Текст]: Учебное пособие/ Т.И Шульга, М.: Педагогика 2009.-128 с.

Приложение А Рекомендации для родителей младших школьников

1. Открыто обсуждайте школьные и личные проблемы детей;
2. Помогайте своим детям ставить реальные цели в жизни и стремиться к ним;
3. Не оставляйте ребенка один на один с проблемой. Учите его способам разрешения жизненных ситуаций;
4. Обязательно оказывайте содействие в преодолении препятствий.
5. Одобряйте и поддерживайте, словом и делом любые стоящие положительные начинания ребенка;
6. Не применяйте физические наказания, ни при каких условиях;
7. Установите заботливые взаимоотношения с ребенком. Любите и проявляйте заботу о своих детей вне зависимости от возраста, будьте внимательными и, что особенно важно, быть деликатными с ними;
8. Умейте показывать свою любовь к ребенку, чаще обнимайте и целуйте его;
9. Научитесь принимать своих детей такие, какие они есть.
10. Будьте искренними в общении, спокойно и доходчиво спрашивайте о тревожащей ситуации;
11. Будьте внимательным слушателем;
12. Помогите определить источник психического дискомфорта;
13. Вселяйте надежду, что все проблемы можно решить конструктивно;
14. Помогите ребенку осознать его личностные возможности, покажите свою веру в силы ребенка;
15. Не читайте нотации, не предлагайте неоправданных утешений, не высмеивайте его мысли и идеи;
16. Не говорите «Разве это проблема?», «Ты живешь лучше других» и т.д.
17. Помогите ребенку проявить свои переживания через игры, рисунки, лепку, увлечения;

18. Не игнорируйте ребенка, его желание получить внимание.

Вы можете помочь ребенку, обеспечивая следующее:

Теплое отношение: используйте нормальные выражения теплого отношения; пусть в вашем голосе звучит тепло.

Одобрение: кивните, подмигните ребенку, поставьте какой-нибудь знак на его работе, - что угодно, чтобы подчеркнуть значительность ребенка, чувство его ценности, принятия.

Постоянство и предсказуемость: жизнь ребенка вне дома может стать хаотичной. Дом может быть единственным местом, где ребенок будет чувствовать себя нормально.

Чувство принадлежности и включенности: демонстрируйте работу ребенка, вовлекайте ребенка в решение домашних проблем, забот, дел и т.д.

Структура: вначале ребенок может хотеть, чтобы ему говорили, что он должен делать и как реагировать, пока он не сможет мобилизовать собственные ресурсы. Структура станет их безопасностью.

Безопасность и конфиденциальность: поддерживайте привычный образ жизни. Не обсуждайте, детали случившегося с ребенком, с кем бы то ни было. Ищите подходящую поддержку для себя. Переживания ребенка не предназначены для чужих людей.

Поведенческие ограничения: деструктивное и антисоциальное поведение должно быть твердо и постоянно пресекаться.

Поощрение и стимуляция: доступность полезного материала для чтения и художественное творчество (например, рисование) — это возможности для ребенка выразить свои чувства.

Что вы можете сказать

Дети, которые пережили сложную жизненную ситуацию, могут «отреагировать» свои чувства во время кризиса. Следующие утверждения могут помочь им лучше понять свое ведение:

- «Некоторые дети так себя ведут (назовите характер поведения), иногда они чувствуют себя... (назовите, как ребенок может чувствовать себя, например, печально, одиноко)».
- «Дети, которые сталкиваются с такой проблемой, иногда... (назовите поведение)».
- «Когда это (назовите поведение) происходит, у детей обычно бывает очень много забот».
- «Ты не будешь так себя чувствовать всегда. Но тебе может понадобиться помощь, направляющая рука, поддержка, чтобы пройти через это сегодня» Эти замечания могут помочь уменьшить изоляцию ребенка.

Показано, что травмированные дети часто негативно реагируют на традиционные методы модификации поведения.

Дайте ребенку знать, к каким действиям вы готовы (например, что вы всегда готовы с ним поговорить).

Было бы ошибкой убеждать ребенка не думать о случившемся или забыть, об этом. Об этом надо говорить открыто. Дети будут интерпретировать молчание как замалчивание и, кроме того, решат, что они «плохие».

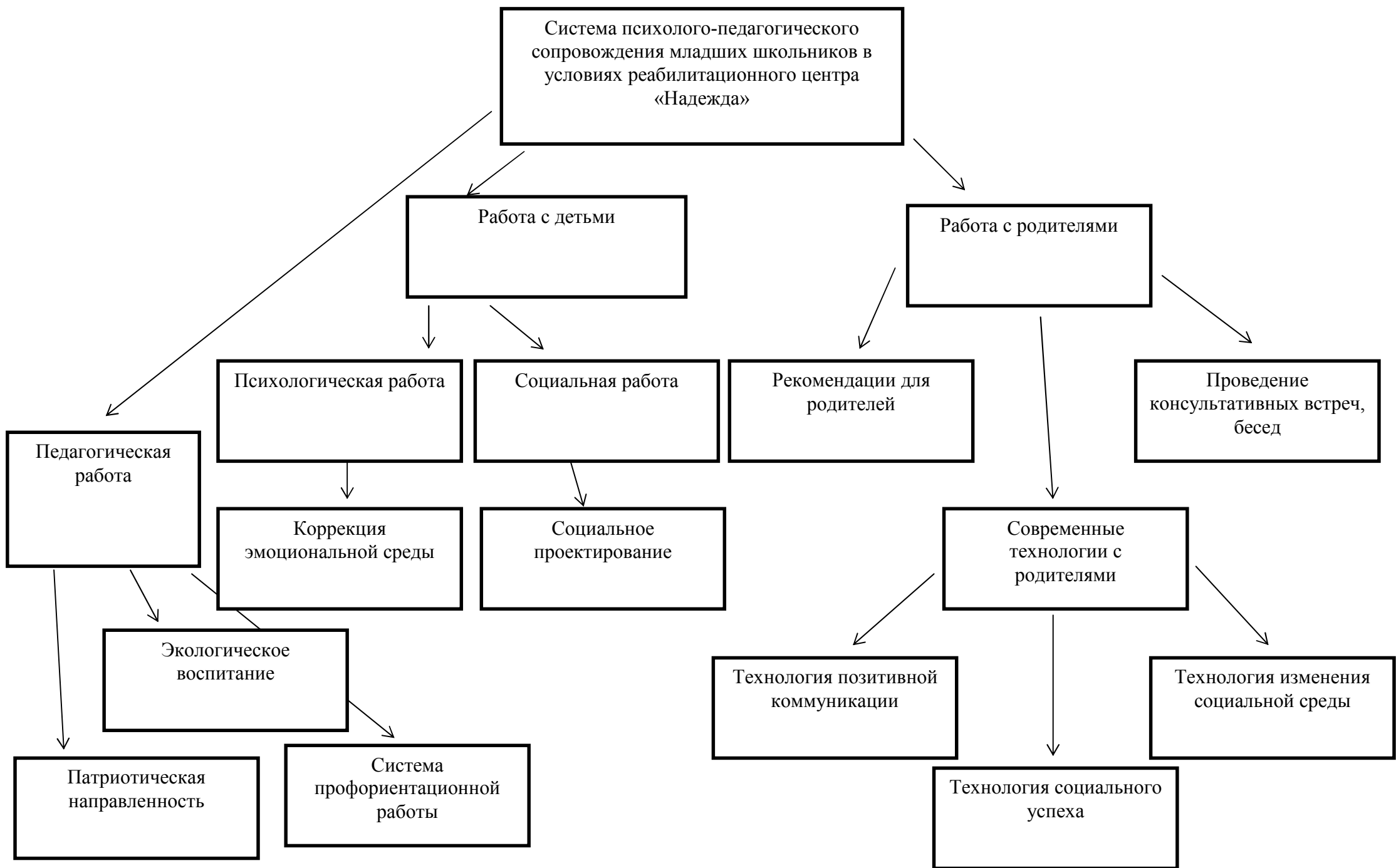
Спросите ребенка, с кем еще он может поговорить о своих чувствах. «Я заметил, что в последнее время ты кажешься не очень счастливым. Я за тебя беспокоюсь. Могу ли я что-нибудь сделать, чтобы тебе помочь? Может быть, ты хочешь еще с кем-нибудь поговорить?» Объясните ребенку вашу роль и роль представителей органов, оказывающих ему поддержку (работник организации защиты детей, социальный работник, консультант и т.д.). Дети нуждаются во множестве безопасных возможностей разрядки своей тревоги.

Необходимо как можно чаще говорить ребенку, пережившему сложную жизненную ситуацию:

- Я тебе верю.

- Это не твоя вина.
- Хорошо, что ты мне об этом сказал.
- Я постараюсь сделать так, чтобы тебе больше не угрожала опасность

Если реакция ребенка происходит неуместным способом или ребенок совершает насилие над другими детьми, не колеблясь, проконсультируйтесь со специалистами в области защиты детей. Ищите поддержки для себя, со стороны социальных служб, работников реабилитационного центра и др.



Приложение В Схема оптимизации психолого- педагогического сопровождения младших ШКОЛЬНИКОВ

