

МИНИСТЕРСТВО ОБРАЗОВАНИЯ И НАУКИ РОССИЙСКОЙ ФЕДЕРАЦИИ  
Федеральное государственное бюджетное образовательное учреждение  
высшего образования  
«Алтайский государственный гуманитарно-педагогический университет имени  
В.М. Шукшина»  
(АГГПУ им. В.М. Шукшина)

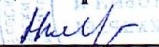
**«Крестьянская община на Алтае в конце XIX –  
начале XX вв.: опыт постижения традиционного  
общества на уроках истории в школе»**

Выпускная квалификационная работа

Допустить к защите

и.о.зав. кафедрой историко-  
правовых и социально-  
гуманитарных дисциплин  
канд.искусствоведения, доц.

**Виницкая Наталья  
Владимировна**

  
«19» июня 2017 г.

Выполнил студент

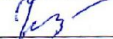
И-ЗИП 111

**Шипилов Сергей  
Михайлович**



Научный руководитель:  
канд. истор. наук, доцент

**Чирков Андрей Алексеевич**

  
(подпись)

Оценка хорошо  
«22» июня 2017 г.

**Завьялов**

**Алексей Александрович**

Подпись   
(Председатель ГАК)

## ВВЕДЕНИЕ

В настоящее время произошли серьезные изменения в сфере образования. В общеобразовательные школы вводятся Федеральные государственные образовательные стандарты нового поколения. Принятие нового стандарта не только повлекло за собой пересмотр давно сложившейся системы образования, но и позволило педагогам по-новому выстраивать школьное образовательное пространство.

Реализация Федерального государственного образовательного стандарта общего образования предполагает системно-деятельностный подход в организации педагогического процесса. Л.Н. Алексашкина отмечает, что деятельностный подход в обучении – это планирование и организация учебного процесса, в котором главное место отводится активной и разносторонней, в максимальной степени самостоятельной познавательной деятельности учащихся, ориентированных на заданный результат.

Так как история является наукой информационного плана, то для нее характерна цель накопления и систематизации знаний о прошлом, она не включает описания компонентов действий, правил или теорем, которые бы служили основой для познавательной деятельности. Вследствие этого содержание школьной дисциплины наполнено на каждом уроке многообразной фактической информацией, освоение которой требует много времени. Наилучшим путем изучения учебного материала в рамках традиционной модели обучения является предъявление ученикам исторической информации в готовом виде на основе ее изложения педагогом или прочтения учебных текстов. Деятельностный подход требует, чтобы ученики сами приобретали и осваивали исторические знания.

Исходя из структуры их предметной познавательной деятельности, это означает, что «к концу школьного обучения ученик должен уметь: определять цели и план своей учебной деятельности; выбирать источники знаний и способы (приемы) работы; извлекать, анализировать, оценивать, систематизировать и обобщать приобретаемую информацию; применять полученные знания для

решения учебных и жизненных задач; анализировать результаты своей деятельности». Изучить все это учащийся должен без ущерба для изучения собственно исторических знаний, предусмотренных стандартом и программами по дисциплине.

Крестьянская община в России насчитывает многовековую историю. Она является преемницей первобытной родовой общины. Именно она стала той формой организации крестьянства в нашей стране, которая веками обеспечивала выживание как большей части населения, так и всего государства. История общины это во многом отражение истории страны в целом. Именно поэтому её изучение так важно для осмысления всего российского исторического процесса.

**Актуальность** выбранной темы объясняется тем, что в последнее десятилетие интерес к истории общины значительно вырос, стали пересматриваться многие выводы, закрепившиеся в советской историографии, но страдавшие схематизмом и определённым упрощением действительности (например, о свободном, естественном развитии общины в постреволюционный период, о постепенном её разрушении и передаче её функций сельсоветам, о «двоевластии» в деревне 20-х гг. и др.), восполняются пробелы в её истории.

В современной историографии появляются работы, в которых поднимаются новые мало исследованные в советский период проблемы развития и функционирования помещичьего и крестьянского хозяйства отечественной исторической науке все более осязаемым становится изучение важных тем на основе единства социальной истории и связанных с ней не только экономических, но и общекультурных проблем.

**Объектом** исследования выступает аграрное население Алтая и возникающие изменения в его социально-экономическом и правовом положении в интересующий период.

**Предметом** исследования историко-правовые основы ее существования в 19-20 веках.

**Цель** данной работы крестьянская община в начале 19 начале 20 веков, опыт постижения традиционного общества на уроках истории в школе.

Для достижения поставленной цели решается ряд **задач**:

-Рассматривается правовое регулирование земельных отношений в России в первой половине XIX века и общинная собственность на землю;

-Характеризуется крестьянская реформа и ее роль в развитии крестьянской общины;

-Исследуется крестьянская община на рубеже 19-20 вв., а также проблемы реформирования аграрного законодательства к началу 20 века.

- Анализ опытно-экспериментальное исследование постижения традиционного общества на уроках истории в школе.

В основу исследования заложены теоретические положения таких известных ученых и практиков как М.А. Данилов, В. Кудрявцев, Д.В. Кухарев, И.Я. Лернер, М.И. Махмутов, С.И. Мелешко, В.И. Оконь, М.Н. Скаткин и др.

**Гипотеза** исследования заключается в том, что использование опыта постижения традиционного общества на уроках истории способствует реализации системно-деятельностного подхода и положительно влияет на развитие познавательных интересов и познавательной активности у школьников.

Для решения поставленных задач и проверки гипотезы были использованы следующие **методы** исследования:

- теоретический анализ литературы по проблеме исследования;
- эмпирические методы (тестирование, педагогический эксперимент);
- количественная и качественная обработка данных.

Опытно-экспериментальная база исследования: Исследование проводилось в МБОУ «». В опытной работе участвовали 24 человека в возрасте 14-15 лет (учащиеся 8-го «А» и 8 «Б» классов).

Практическая значимость исследования заключается в том, что оно дает возможность совершенствовать систему образовательной работы с детьми среднего школьного возраста по обучению на уроках истории.

Структура и объем работы: работа состоит из введения, двух глав, заключения, списка используемой литературы, приложения.

# **ГЛАВА 1. ИСТОРИКО-ПРАВОВЫЕ АСПЕКТЫ ДЕЯТЕЛЬНОСТИ КРЕСТЬЯНСКОЙ ОБЩИНЫ В ПЕРИОД ДО И ПОСЛЕ СТОЛЫПИНСКОЙ РЕФОРМЫ**

## **1.1 Правовое регулирование земельных отношений в России в первой половине XIX века**

Отправной точкой явился Указ от 12 декабря 1801 г. «О предоставлении купечеству, мещанству и казенным поселянам права приобретать покупкою земли», предоставивший право купечеству, мещанству и казенным поселянам иметь в собственности землю. В то же время, указ сохранял монопольное право дворян на владение населенными землями.

Кроме того, в Указе от 12 декабря 1801 г. был сужен объект права земельной собственности, так как речь шла только о внегородских землях. 20 февраля 1803 г. был принят Указ «Об отпуске помещиками своих крестьян на волю по заключении условий, на обоюдном согласии основанных», в литературе получивший название указа о вольных хлебопашцах. Указом от 20 февраля 1803 г. впервые предоставлялась возможность освобождения помещичьих крестьян с земель, выкупив, которую, они становились ее собственниками. Это легло в основу формирования частной крестьянской собственности на землю и категории крестьян-земельных собственников.

Однако, будучи рассчитан на субъективную волю помещиков, как отправной момент своего применения, Указ о вольных хлебопашцах оказался чужд воззрениям и экономическим интересам большей части помещиков. Большая их часть воспринимала право собственности на землю и крестьян как свою священную и монопольную привилегию. В результате, эффективность Указа о вольных хлебопашцах оказалась незначительной, и на практике, он не имел серьезных результатов.

Следующим важным законодательным актом в регулировании земельных отношений и формировании частной крестьянской собственности на землю в первой половине XIX века стал Указ 8 ноября 1847 г., предоставивший право

помещичьим крестьянам выкупаться с землей, в случае продажи помещичьего имения с торгов. Учитывая факт того, что, начиная с середины XIX века, большая часть помещичьих имений находилась в залоге в кредитных учреждениях, Указ от 8 ноября 1847 г. предоставлял крестьянам реальную возможность получить свободу и землю в собственность.

Воспользовавшиеся Указом от 8 ноября 1847 г. крестьяне получали свободу и становились собственниками выкупленной ими земли. Они поступали в число государственных крестьян, но в отличие от них, не несли оброк, в связи с чем, получили название безоброчных. Крестьяне - собственники приобретали все права и обязанности земельных собственников с некоторым ограничением, они имели право отчуждать свою землю в «посторонние руки» только по мирским приговорам и с утверждения министерства государственных имуществ. Таким образом, у безоброчных крестьян, в отличие от свободных хлебопашцев устанавливалась не подворно участковая, а общинная форма землевладения.

Издание Указа от 8 ноября 1847 г. вызвало негодование помещиков. В связи с этим консервативно настроенная часть дворянства стала выступать за внесение изменений в рассматриваемый Указ. В результате, выкуп крестьянами продающихся с торгов имений был поставлен в полную зависимость от воли помещиков, что сделало невозможной дальнейшую его реализацию.

Указ от 3 марта 1848 г. «О предоставлении крестьянам помещичьим и крепостным людям покупать и приобретать в собственность земли, дома, лавки и недвижимое имущество» предоставил право крепостным крестьянам приобретать в собственность землю, за исключением населенных земель, а также отчуждать ее, но только с согласия помещика и посредством удостоверения сделки и оформления купчих крепостей в палате гражданского суда. Не смотря на полномочия, предоставляемые помещичьим крестьянам Указом от 3 марта 1848 г., он содержал юридические гарантии произвола и злоупотреблений со стороны помещиков. Помещик мог безнаказанно присвоить себе имущество, которое приобрели крестьяне до вступления Указа в законную силу. Кроме того, если

купленная ранее земля находилась в составе заложенного имения или в залоге, крестьянин терял на нее право.

Таким образом, зависимость от воли помещика стала камнем преткновения в формировании частной крестьянской собственности на землю в первой половине XIX века, что тормозило формирование буржуазной земельной собственности. Общинная собственность на землю не соответствовала понятию права собственности, дававшегося в законодательстве XIX века. Общинная собственность на землю представляла собой своеобразный вид владения землей, так как находилась не в собственности отдельных лиц - крестьян - собственников, а принадлежала крестьянскому обществу, права которого, как собственника также были ограничены. Право пользования общинника проявлялось в разнообразных формах, таких как потомственное владение усадьбой, право на выпас определенного количества скота, право пользования конкретным отрезком земли, местоположение и размер которого зависели от переделов и переверсток. Общинная земля не могла быть предметом свободного отчуждения. Для того, чтобы уступить свое право пользования общинной землей человеку, не входившему в данную общину, общиннику требовалось разрешение сельского схода. После смерти общинника его право пользования общинной землей могло быть унаследовано только наследником, принадлежащим к данному обществу.

Таким образом, можно сделать вывод о том, что будучи изъятой, из свободного торгового оборота общинная крестьянская собственность на землю тормозила создание единого рынка земли и формирование буржуазной собственности на землю [2,с.23].

## **1.2 Юридическая основа, этапы и уроки проведения реорганизации**

Законодательную основу реализации аграрной реформы П. А. Столыпина составили следующие нормативно-правовые акты. Манифест 3 ноября 1905 года «Об улучшении благосостояния и облегчения положения крестьянского населения» отменял оплату всех выкупных платежей за наделные земли: с 1

января 1906 года – на 50% и с 1 января 1907 – полностью. Но к этому времени (с 1863 года по 1905) государство уже получило с крестьян около двух млрд. рублей, что в несколько раз превышало цену на землю полученную крестьянами.

Указом 5 октября 1906 года была введена свобода передвижения крестьян, отменены «ограничительные правила о паспортах», введена «свобода избрания места жительства» для крестьян и обещано полное уравнивание их с другими сословиями, отменена подушная подать и круговая порука, отменен закон против семейных разделов, сделана попытка уменьшить произвол земских начальников.

Следом появляется серия указов, которые способствовали созданию земельного фонда для переселения. Это Указ от 12августа 1906г. о передаче сельскохозяйственных удельных (царских) земель Крестьянскому банку.

Указ от 27 августа 1906 г. о порядке продажи казенных земель.

Указ от 19 сентября 1906 г. о порядке продажи крестьянам казенных земель на Алтае.

Указ от 19 октября 1906 г. о разрешении Крестьянскому банку выдавать крестьянам ссуды под залог наделной земли. Цель этих Указов - приватизация государственных земель.

Законодательной основой реорганизации стал указ 9 ноября 1906 г. «Указ правительствующему Сенату о дополнении некоторых постановлений действующего закона, касающихся крестьянского землевладения и землепользования», после принятия которого началось проведение реорганизации в жизнь. Этот указ был принят в порядке ст. 87 Основных законов Российской Империи. В нем говорилось не о дополнениях действующего закона, а о новом законе, так как коренным образом изменялась землевладение крестьян, выходявших из общины [24,с.22].

Данный указ был направлен на установление порядка совершения сделок об отчуждении подворных участков. Он ликвидировал насильственное прикрепление к общине и раз и навсегда уничтожил закрепощение личности, несовместимую с «понятием о свободе человека и человеческого труда». Каждый крестьянин мог в любое время выйти из общины и стать собственником земли.



Данный Указ был вызван волнениями среди крестьян. Основная его цель - создание в среде крестьянства нового класса частных собственников, готовых поддержать существующий строй.

В силу ст.4 Указа «домохозяева сохраняют за собой право пользования сенокосными, лесными и другими угодьями, которые перераспределяются на особых основаниях».

Важным в Указе стал тот факт, что требование домохозяина укрепить за собой часть общинной земли, является обязательным для общины. На основании ст.6 «общество обязано в месячный срок указать участки, поступающие на основании ст.2 и 3 в собственность».

На основании ст.12-14 Указа устанавливался порядок выдела участков «к одному месту», т. е. хуторов или отрубков, взамен тех разрозненных участков в разных полях, которые были в пользовании крестьян до столыпинского Указа.

В разделе 2-4 Указа устанавливался упрощенный порядок перехода к личной частной земельной собственности. Переход целых обществ, как с общинным, так и с подворным землепользованием к владению в отрубных участках совершается по приговорам, постановленным большинством двух третей крестьян, имеющих право голоса на сходе.

Указом от 9 ноября 1906 года крестьянин приобрел юридические права: мог сдавать свою землю в аренду, мог также продать [23,с.99].

В период реализации Столыпинской аграрной реформы для переезда в Сибирь не требовалось получения увольнительного приговора от общества .

По подсчетам чиновников, первоначальное устройство в Сибири новоселам обходилось от 250 до 500 руб. Средства для переезда и первоначального домообзаводства на новом месте поселения крестьяне получали, ликвидировав имущество на родине. Законодательно разрешалась продажа подворно - наследственных участков, в селениях с общинным землевладением - усадебных земель. Полевые участки в селениях с общинным землевладением передавались обществу за вознаграждение, определяемое «по добровольному соглашению» или по укреплению их в личную собственность (согласно Указу 9 ноября 1906 г.)

могли быть проданы частным лицам или обществу. Согласно сведениям земских организаций, преобладающим способом ликвидации имущества на родине в годы Столыпинской аграрной реформы являлась продажа земли, а сдача надела в аренду или безвозмездная передача сельскому обществу стали по сравнению с дореформенным временем редким явлением.

Проводником Столыпинской аграрной реформы стал Крестьянский Поземельный банк. Финансирование реформы обеспечивал Указ «О выдаче Крестьянским Поземельным банком ссуд под залог наделных земель» от 15 ноября 1906г. Около 200 сельских банков и общественных касс с общим капиталом в 4 млн. руб. действовало тогда в Сибири.

Будучи полноценным владельцем своего земельного участка, крестьянин мог, брать ссуды в Крестьянском банке, отвечая за выполнение взятых обязательств своим имуществом. Правительство ввело для хуторян дополнительные льготы: ссуда им выдавалась на полную стоимость земли; отрубники должны вносить сразу лишь 5 % наличными, а товарищества-20%. Кроме выдачи ссуд на покупку земли из своих запасов, Крестьянский банк выдавал ссуды на покупку земли по сделкам, заключенным крестьянами при его участии; ссуды под залог земель, ранее купленных крестьянами без участия банка; ссуды под залог наделных земель. Банк также оказывал содействие в разбивке продаваемой частным собственникам земли на единоличные участки.

13 июля 1907 г. правительство одобрило предложения главы Главного управления землеустройства и земледелия (ГУЗиЗ) о запрещении выдачи ходатайств до отвода достаточного количества переселенческих участков. А 13 марта 1908 г. вышло Положение Совета министров о порядке переселения в Сибирь, предоставившее главе ГУЗиЗ право на приостановление выдачи свидетельств на льготный проезд дорожкам и переселенцам не только в районы, не имеющие достаточного количества заготовленных переселенческих участков, но и в любые другие местности [22,с.33].

Основные положения Указа были закреплены в «Законе об изменении и дополнении некоторых постановлений о крестьянском землевладении»,

одобренном Думой и Госсоветом. Главным в Законе от 14 июня 1910 г. является усиление единоличной собственности в ущерб прав общины. В соответствии со ст.1 Закона «общества и имеющие отдельные владения селения, в коих не было общих переделов со времени наделения их землей, признавались перешедшими к наследственному владению».

В годы осуществления Столыпинской аграрной реформы законным считалось только переселение, которому предшествовало ходачество, направленное на «приискание, осмотр и зачисление земель». Приняв решение о переселении, крестьянин должен был заявить о своем желании в уездную землеустроительную комиссию. Комиссия, собрав необходимую информацию о заявителе, уведомляла о ходатайстве земского начальника или соответствующее ему должностное лицо (мирового посредника, комиссара по крестьянским делам и тд.). Затем намеревавшемуся переселиться крестьянину выдавалось ходаческое свидетельство и удостоверение на льготный проезд по переселенческому тарифу.

Запас переселенческих участков в Сибири был ограничен. Поэтому Главное управление землеустройства и земледелия приняло решение упорядочить условия заселения участков на 1908–1910 гг. путем организованного ходачества. В 1911 г. был издан Указ «О порядке ходаческого движения за Урал».

В 1915 -1916 г.г. в связи с войной проведение реорганизации фактически прекратилось.

### **1.3 Крестьянская реформа и ее роль в развитии крестьянской общины**

Манифест «О всемилостивейшем даровании крепостным людям прав состояния свободных сельских обывателей» и «Положения о крестьянах, выходящих из крепостной зависимости» от 19 февраля 1861 г. юридически закрепили возможность приобретения земли в частную собственность для всех категорий крестьян вне зависимости от воли помещика. Тем самым, сделав значительный шаг вперед в формировании буржуазной собственности на землю и обозначив новый этап в эволюции форм земельной собственности.

В результате проведения Крестьянской реформы 1861 г. в России сформировался институт наделных земель. Наделные земли представляли собой особую категорию земельной собственности, которая определяла особое положение всего крестьянского сословия. Сущность и основные черты наделных земель не соответствовали понятию собственности в полном объеме, так как значительно ограничивали способность собственника в возможности распоряжения ею. Запрещался залог наделных земель, а также их отчуждение в руки некрестьянского сословия. Таким образом, наделные земли исключались из общего рынка земли.

Относительно форм крестьянского землевладения, правительство решило сохранить подворно-участковое (частное) землевладение в тех районах, где оно существовало прежде и ввести общинную собственность на землю для бывших помещичьих крестьян, как основное правило. Таким образом, на большей территории Российской империи вводилась общинная форма крестьянского землевладения.

Законодательство 80-90-хх. гг. XIX века, а именно, Закон «О семейных разделах» 18 марта 1886 г., Закон «Об ограничении права земельных переделов» 8 июля 1893 г., Закон «Об ограничении права распоряжения наделами и об уничтожении права свободного выхода из общины» 14 декабря 1893 г. ограничивали возможности выхода из общины, а также возможность свободно распоряжаться землей.

В результате анализа российского земельного законодательства 80-90-хх. гг. XIX века, можно сделать вывод о том, что политика правительства в указанный период была направлена на сохранение общинной формы собственности на землю с ее прикреплением крестьян к земле, круговой порукой, постоянными переделами и зависимостью от мира, что затрудняло процесс формирования буржуазной земельной собственности.

В ходе проведения крестьянской реформы 1861 г., проблемным становился вопрос регулирования отношений земельной собственности между крестьянами и помещиками - собственниками заповедных и майоратных имений. С одной

стороны, освободившись от крепостной зависимости, крестьяне получали право приобретения своих наделных земель в собственность, что противоречило сути создания майоратных и заповедных имений, отчуждение и дробление, которых было запрещено.

Послереформенное земельное законодательство признавало за крестьянами право собственности на наделные земли, принадлежащие к заповедному имению на основании представленных ими доказательств (письменных и давности владения на праве собственности). Отчуждение крестьянской наделной земли от заповедного имения не признавалось добровольным отчуждением со стороны помещика. Поэтому, ссуду, полученную вследствие выкупа крестьянами усадебной оседлости и приобретения ими в собственность полевых земель и угодий, владелец заповедного имения обязан был внести в Государственный Банк или в другое учрежденное правительством кредитное установление. Внесенная на этом основании сумма признавалась неприкосновенным капиталом, входящим в состав заповедных имений, а владелец пользовался получаемыми с этого капитала процентами [21,с.11].

Таким образом, аграрные преобразования в России 1861 г. не привели российских крестьян на путь свободного предпринимательства, но заложили необходимую правовую базу для его развития. В законодательстве Александра III и Николая II были отражены многие элементы политико-правовой системы Бисмарка и Наполеона III. Императоры стремились к тому, чтобы политическая борьба в стране существовала только в экономических формах. Поэтому все левые партии начала XX в. рассматривали крестьянский, земельный вопрос как одну из основных проблем и требовали покончить с малоземельем крестьянства: либо за выкуп (кадеты), либо без него (социалисты). Логика развития страны диктовала необходимость выбора - либо превращение в конституционную монархию, либо серьезные потрясения и бунты, которые могли закончиться гибелью империи.

## 1.4 Крестьянская община на рубеже XIX- XX вв

Земельная община крестьян - «сельское общество» - была в XIX - начале XX веков основной единицей как административного, так и хозяйственного устройства. Основным типом поселений были большие села, каждое из которых составляло сельское общество [20,с.5].

Община в лице своего высшего органа - схода и должностных лиц решала все основные вопросы как жизни села в целом, так и отдельных ее членов. Община с крестьян представляла собой, прежде всего, поземельную организацию, осуществлявшую уравнивательные переделы земли для обеспечения платежеспособности по тяглым окладам. Основными функциями ее были правовая, административная, судебная, а также финансовая и фискальная.

Административно-территориальными единицами внутри общины были сотни и десятки.

Первостепенной стороной деятельности сельской общины было распределение земли и регулирование землепользования. В конце XIX - начале XX веков основным видом землепользования было общинное: земли крестьянских наделов составляли в конце XIX века 81,7% всей площади, занятой оседлым населением.

По мнению историка А. М. Анфимова, основной тенденцией в трансформации общины в период утверждения капитализма в России, то есть после реформы 1861 года, была утрата общинной земельно-распределительной функции, что особенно проявлялось в южных черноземных губерниях.

Формально, главным принципом общинного владения землей был принцип равных прав на землю. Распоряжался общинной землей сход. В конце февраля или начале марта домохозяева собирались на общинный сход и всем миром решали следующие вопросы: сколько земли будет вспахиваться под озимые, а сколько под яровые, какие участки оставить под пар или сенокосение, сколько земли отвести для пастьбы скота [20,с.5].

В конце XIX века переделы земли происходили в среднем раз в 7-8 лет, в отдельных селах землю делили и чаще.

Община нормировала землепользование крестьян только в отношении пахотной земли. Земли, находящиеся в постоянном пользовании семьи - усадьбы, огороды, виноградники - в переделы не входили и составляли собственность крестьянского двора. Леса, кустарники, выгоны и сенокосы не делили на участки, а оставляли в общем пользовании. На выгоне выпасалось общественное, то есть составленное из скота всех дворов, стадо; а лес, сено и хворост делили по числу ревизских или наличных душ, как устанавливал сход [20,с.5].

В землепользовании община и ее высший орган - сход исходили из трудового начала, то есть землю получает только тот, кто может ее обработать. В некоторых селах необработанные наделы пьяниц, по решению сотни, отдавали «трезвым и исправным работникам» с условием уплаты всех мирских повинностей, лежащих на наделах. Большинство сельских обществ не выделяло наделов отсутствующим членам, однако, с проникновением капиталистических отношений в село и расслоением внутри общины такое положение стало меняться. Таким образом, по итогам данной главы можно сделать вывод о том, что в начале XX века в некоторых селах общество стало нарезать землю на отсутствующих членов, даже если они вообще не жили в селе. Эти лица сдавали землю в аренду.

Община решала и ряд вопросов семейной жизни крестьян, так как была заинтересована в нормальном функционировании семьи, обеспечении воспроизводства населения, а также в защите имущественных прав оставшихся без кормильца детей. Поэтому община следила не только за нравственностью ее членов, но и регулировала семейные разделы, решала вопросы, связанные с наследством и опекуном.

До Столыпинской аграрной реформы в Алтайском округе почти не было частной крестьянской земельной собственности, поэтому переселение носило огромный риск. В различных источниках того времени очень много говорится о бюрократических препятствиях в нововведениях. Столыпинская аграрная

реформа в Сибири - опасный эксперимент, так как законотворческая практика на местах «по – своему» трактовала некоторые статьи Закона. На Алтае был особый статус отношения к земле и другим природным ресурсам, который именовали «Земли Кабинета Его Императорского Величества».

В 1861-1916 гг. на территорию Сибири и Дальнего Востока переселилось около 3700 тыс. человек, или 41% всех аграрных мигрантов указанного периода. (Приложение 1). Другие селились в Казахстане и Средней Азии , на Северном Кавказе , в Новороссии , Закавказье и в Южном Приуралье.

По подсчетам Министерства землеустройства и земледелия, в Сибири в 1911 г. имелось не менее 50 млн. дес. свободных, пригодных для организаций крестьянского хозяйства земель. Землю отводили крестьянам в собственность без выкупа. Этим правительство хотело уравнивать крестьян Алтайского округа и крестьян Европейской части России.

Все дело организации переселений находилось в ведении переселенческого управления, которое с 1905 г. входило в состав Главного управления землеустройства и земледелия. На местах выселения переселенческое дело было отдано в руки губернаторов, землеустроительных комиссий и земств, состоявших из землевладельцев, заинтересованных в широком развитии переселений. На местах вселения были образованы особые переселенческие районы, которые, в свою очередь, разбивались на подрайоны. Во главе переселенческих районов стояли заведующие районами, в подчинении которых находились чиновники особых поручений, ведавшие переселенческим делом в подрайонах.

Делом причисления переселенцев к старожильческим обществам ведали крестьянские начальники. К обслуживанию переселений был призван весь царский административно-чиновничий аппарат [19,с.95].

Для переселения необходимо было иметь проходное переселенческое свидетельство. Оно выдавалось лишь домохозяевам, переселявшимся на зачисленные за ним доли на переселенческих участках или на земли принявших их по приговорам старожилых обществ. Проходные свидетельства заменяли для



переселенцев вид на жительство и должны были включать в себя поименный список всех, членов семьи.

Количество переселенцев в Алтайский округ начало расти с переходом земель Кабинета Его Величества в переселенческий фонд Казны, на основании Указа от 19 сентября 1906 года. Был опубликован Именной высочайший указ «О предоставлении под переселение свободных земель в Алтайском округе». Указ законодательно разрешил переселение крестьян из Европейской части России на кабинетские земли». Все незаселенные, но пригодные к заселению земли Алтайского округа передаются, по мере образования на них переселенческих участков, в собственность казны и поступают в распоряжение Главного управления землеустройства и земледелия для водворения переселенцев. Права на недра означенных земель сохраняются за кабинетом на основаниях, действующих законом указанных»

В Алтайский округ с 1907-1909 г. Переселилось 558830 новоселов. Вернулось обратно за этот же период времени 36967 переселенцев. Спад пребывания новоселов в Алтайский округ приходится на 1910-1914 гг. За это время прибыло - 204744 новоселов. Вернулось обратно - 85248 переселенцев.

Эти цифры говорят о том, что с каждым годом в Алтайском округе ощущалась нехватка свободных земель, почти все земли были заселены. И многие переселенцы, так и не устроившись, вынуждены были возвращаться назад, тем самым пополняя армию безработных [9,с.53].

В 1910-1911 гг., правительство намечает новый курс в переселенческой политике - это развитие "крепкого мужика" на окраинах. Главным требованием этого курса было всемерное ограждение уже возникших заимочным путем крупных кулацких старожильческих владений и перевод их на права собственности при одновременном ограничении возникновения общины на новых переселенческих участках. В 1910 г. губернатором был издан особый циркуляр о недопущении к переселению крестьян, у которых нет установленной суммы средств, необходимых для образования прочного хозяйства на новом месте

водворения. Этот указ не выполнялся в полной мере. Не получив разрешения на переселение, крестьяне отправлялись самовольно.

Из прошедших в Томскую губернию переселенцев большая часть направлялась в Алтайский округ. Ежегодно сюда направлялось более 60% переселенцев от общего числа переселившихся в Томскую губернию, а в 1909 гг. до 80%.

Правительство 30 июня 1865 года приняло особые правила переселения на Алтай, но кроме бесплатного отпуска леса, никаких льгот переселенцам не предоставлялось. Воспользоваться правами могли только государственные крестьяне, получившие от своих обществ разрешение. Но с каждым годом число самовольных переселенцев увеличивалось, правительству пришлось принять меры по систематизации переселения [18,с.81].

С 1907 по 1910 гг. (период наибольшего притока переселенцев) на землях округа было образовано: переселенческих участков -1024, хуторских хозяйств - 141; передано переселенцам удобной земли - 2173324,77 дес, неудобной - 356545,54 дес.

Насколько велик был приток переселенцев видно из следующих данных: в 1907 г. перед открытием весенних работ было 104679 душ муж. пола переселенцев, летом их число возросло до 142688, то есть на 36%, наделено землей - 128079 душ, в том числе 23% непричисленных. В 1908 г. численность переселенцев к лету возросла с 170625 душ муж. пола до 228340, то есть на 37%, из них устроено было 204985 душ, в том числе 25% непричисленных. Кроме того на допринятие дано земли: в 1907 г. на 1747 с души, а в 1908 г.- на 24652 души муж. пола.

В 1907 г. было передано в колонизационный фонд Переселенческому Управлению, под образование переселенческих участков, удобных земель Кабинета 802101,02 дес, за что причиталось платить кабинету в течение 49 лет ежегодно по 176462 руб. 22 коп.

Всего же за период с 1907 по 1914 гг. планировалось передать в колонизационный фонд Переселенческому Управлению под образование переселенческих участков

в Алтайском округе 2716001,86 десятин кабинетской земли, за что причиталось платить Кабинету ежегодно по 597520 руб. 24 коп.

А так как земель государственных и купленных казной у Кабинета, не хватало, значительная часть переселенческих участков нарезалась за счет земель, отнятых у старожилов и местного нерусского населения. При этом переселенческим и землеустроительным органам приписывалось как обязательное условие доведение душевого надела до установленной 15-десятичной нормы, даже при включении в него неудобной земли [17,с.22].

В июне 1908 г. Совет министров принял решение перевести казахов на оседлое положение на одинаковых условиях с переселенцами. Этот проект давал Главному управлению землеустройства и земледелия право отнимать у коренного населения земли под видом излишков для устройства переселенцев.

Так в Кулундинской степи в 1907 г. кочевникам было оставлено вместо 100 дес. по 42 дес. выгодной земли на душу. Изъятие земли у кочевников и перевод их на 12-15 десятичные наделы подрывал не только кочевое, но и оседлое хозяйство. Без необходимой материальной помощи его нельзя было наладить ввиду неблагоприятных природных условий [9,с.53].

Многочисленные злоупотребления имели место в отношении русского старожильского крестьянства при изъятии у них "излишков" и отграничении их наделов от казенных и кабинетских земель. Изъятия земель у старожилов Алтайского округа были самыми значительными в Сибири, так как сюда направлялась основная масса переселенцев. Землемеры, топографы и другие чиновники занимались взяточничеством и различного рода поборами. Об этом писали не только крестьяне в своих жалобах, прошениях, но и некоторые царские чиновники. Бывший помощник начальника Алтайского горного округа А.В.Розанов в своем письме в Департамент полиции от 25 апреля 1913г. вынужден был признать, что при проведении "землеустройства" на Алтае правонарушения, взяточничество достигли "невообразимых размеров".

Почти у всех крестьян не хватает хлеба до нового урожая, поэтому большая часть из них ищет заработки на стороне. Хлеб продается весьма редко. Сено же часто приходится покупать в д. Кабаньей за 32 версты".

При интенсивности работ переселенческой организации весь наличный запас земель был исчерпан в первые же два года - 1907 и 1908; все отрезки от землеустройства, оброчные статьи и два громадных степных района - Кулундинский и Бельгагачский - были обращены под устройство 703 переселенческих участка на площади 1889407 дес.

Это по данным регистрации, проводимой переселенческими органами, но очень много переселенцев и ходоков шло в округ без всякой регистрации. За указанное время прибыло в этот край 240 тыс. душ обоего пола, из них 180 тыс. семейных и 60 тыс. ходоков.

Так как достаточного числа участков для зачисления такого громадного количества переселенцев не было заготовлено, то одних условно зачисляли на те участки, которые предполагались в нарезке, других направляли в старожильческие селения, где они могли устроиться по приемным приговорам. В старожильческих селениях по приемным приговорам в 1907 г. устроилось 6410 семей и 8000 семей на правах полетовщиков. Старожилы принимали переселенцев в свою среду неохотно и за приемный приговор взимали нередко 100 и более рублей за мужскую душу, тогда как в 90-е годы XIX в. брали 2,5-5 рублей.

В последние годы - 1909-10 гг. - переселенческая организация могла располагать только отрезками до 700000 дес. от землеустройства прошлых лет, а в дальнейшем и таких отрезков ожидать было нельзя, так как землеустройство вступало в малоземельные, с точки зрения пригодности для сельского хозяйства, районы округа.

В северо-западных районах округа из общей площади 19434070 дес. было отдано крестьянам и переселенцам 16716815 дес, то есть 86% всего пространства. В юго-восточной части округа из 21640000 дес. было отдано крестьянам и переселенцам 6595000 дес, т.е. 30%. В результате работ переселенческих партий

Алтайского округа с 1907 по 1911 гг., по сведениям Переселенческого Управления, было образовано участков - 1373, хуторов - 1272 на площади 319731090 дес. Вся остальная площадь в 15 млн. дес, за малым исключением - это Горный Алтай, земли которого в малой степени были пригодны для колонизации переселенцами Европейской России.

Для более или менее нормального водворения переселенцам нужны были не только свободные земли, но и, как уже отмечалось выше, определенный минимум материальных средств. Первенствующее значение этого фактора признавало и само правительство [8,с.22].

В момент водворения переселенцев различие в их экономическом положении отражалось в количестве денежных средств, принесенных с собой в Сибирь. Эти средства складывались в основном из сумм, вырученных от продажи имущества перед отправкой за Урал. Наиболее убедительными выглядят подсчеты стоимости хозяйственного обзаведения новоселов, производившиеся местной администрацией в 1903 г. для установления новых норм ссуд.

В понятие первоначального обзаведения включались: постройка жилища, приобретение необходимого живого и мертвого инвентаря и производство посева, достаточного для удовлетворения нужд семьи и хозяйства. Отрезок времени, в течение которого переселенческие дворы справлялись с этой задачей, значительно отличался по своей продолжительности у различных групп новоселов.

Переселенческие поселки были переполнены крестьянами, ожидавшими устройства. Семьи, успевшие водвориться на участках или зачислить их за собой, бедствовали, не получая даже мизерных денежных пособий, установленных законом. Часть денежных средств, которые везли с собой переселенцы, они растрчивали на пути в Сибирь [7,с.36].

С началом столыпинской реформы переселенческая статистика зафиксировала резкое снижение материального уровня переселенцев и наибольший рост сельскохозяйственного пролетариата в Переселенческой массе. Так, в августе-сентябре 1907 г. переселенческие чиновники в Алтайском округе опросили 1002 переселенческие семьи. Безземельных и малоземельных

среди них оказалось более 81%, безлошадных и однолошадных - более 84% и свыше 32% не имели ни коров, ни овец.

Переселявшийся кулак заводил на новом месте еще более крупное предпринимательское хозяйство и обогащался на эксплуатации старожильской и переселенческой бедноты. Крепкий середняк переселялся тоже с целью создать на месте водворения кулацкое хозяйство. В целом, однако, в изучаемое время среди переселенцев преобладала беднота [16,с.62].

Подавляющее большинство переселенцев, лишенных собственных средств, вынуждены были жить в землянках, не имея ни скота, ни сельскохозяйственного инвентаря. Землянки считались временным жильем. Постепенно переселенцы заменяли их постоянными постройками. Так, например, по результатам обследования врача Анастасьева Н.М. из 52-х семей с. Полтавки Покровской волости Барнаульского уезда 46 семей (88,4%) имели после приписки временные жилища, замененные потом постоянными.

У большинства новоселов, поселившихся в Алтайском округе в рассматриваемый период, не хватало не только необходимых средств, у них не было ни инвентаря, ни рабочего скота - всего, что нужно для организации самостоятельного хозяйства на новом месте.

Наличие или отсутствие земледельческих орудий являлось важнейшим показателем самостоятельности и размеров переселенческого хозяйства. Беднейшие новоселы, прибывшие в Сибирь без инвентаря, не могли обзавестись им в достаточном количестве и после водворения. Бедняцкие хозяйства не имели сеялок, уборочных и других сложных сельскохозяйственных машин. Они обрабатывали землю и убирали урожай примитивными орудиями: сохой, однолемешным плугом, косой и серпом [6,с.29].

Так, например, крестьянин из переселенцев деревни Столбовой Бурлинской волости Барнаульского уезда Петр Бенза подал следующее прошение в Главное Переселенческое Управление: «В 1908 г. июне месяце я, Бенза, со всем своим семейством переселился на постоянное жительство в деревню Столбовую Бурлинской Волости. Семейство мое состоит в числе 10 душ, малолетние дети,

мать преклонных лет и братья, которые находятся на моем попечении. По прибытии моему в д. Столбовую жить совершенно нечем. Приобрести свое хлебопашество, скотоводство, домозаводство очень трудно. Нужно приобрести кусок хлеба для семьи и нужно приобрести свое хозяйство, но за неимением средств остаюсь вынужденным обратиться с ходатайством к Вашему Высокопревосходительству. Прошу выдать мне денежное пособие в сумме 120 руб., какову сумму с налагаемым процентом обязуюсь уплатить в течение трех лет».

Часто ссуды выдавались неполностью, и нередко в виде зерна, сельскохозяйственных орудий по повышенным ценам. У крестьян-новоселов кулундинской степи, получивших ссуду, ее размер колебался от 90 до 108 руб.

Этой суммы было недостаточно для заведения хозяйства и освоения полученных земель. Роль в выдаче ссуд отводилась Крестьянскому земельному банку [15,с.54].

Переселенцы в массе своей были знакомы с более совершенными методами обработки земель, чем старожилы. Распахивая земельные участки, они стремились применить свои знания на практике. Однако, не имея необходимых денежных средств и инвентаря, испытывая неимоверную нужду и лишения, половина переселенческих хозяйств с большим трудом распахивала лишь 0,5-2 дес. земли.

Важное значение в период водворения переселенческих хозяйств на новых местах имело обеспечение их рабочей силой. Число мужских работников в семье во многом определяло успех устройства хозяйств новоселов. Так из кулундинских переселенцев быстрее всех обзаводились жильем и самостоятельной запашкой хозяйства с 3 и более работниками-мужчинами. Эти дворы в первые три года в большинстве своем (85,6%) успевали построить себе избы и завести запашку (80,2%).

Таким образом, экономическое положение переселенцев в районах выхода во многом определяло их успехи в процессе становления хозяйств на новых местах. От положения на родине во многом зависела принадлежность новоселов в

дальнейшем к той или иной социальной группе сибирского крестьянства; эта зависимость с течением времени постоянно возрастала [14,с.41].

Введение в сельскохозяйственный оборот земель в необжитых районах показало, что правительство с его несовершенным административным аппаратом на местах не смогла обеспечить хозяйственные нужды переселенцев. Они своими силами и самоотверженным трудом строили поселки, поднимали целину, залежь. Освоение необжитых земель привело к росту населенных пунктов, возникновению новых хозяйственных центров. В Кулунде на площади около 1млн. дес. переселенцы построили до 600 поселков с населением 250тыс.человек.

Несмотря на все трудности в Алтайский округ с 1907 по 1914 г. прибыло 964 тыс.переселенцев или 56% от прибывших в Сибирь. Осваивая эти районы, они ввели в сельскохозяйственный оборот 3,4млн. дес. пустующих и залежных земель.

### **1.5 Проблемы реформирования аграрного законодательства к началу XX века**

Особенности внутреннего строя помещичьего хозяйства заключались в переплетении капиталистической и феодальной отработочной системы, вследствие чего оно становилось тормозом для развития производительных сил деревни. Реформирование аграрного сектора экономики, по сути, свелось к стремлению утвердить принципы демократического бессословного общественного устройства либо, опираясь на институты феодального общества, сохранить основы самодержавной монархии и её важнейшей социальной и экономической основы в институте общины. Сторонники сохранения общины видели в ней средство спасения крестьян от пролетаризации, а России - от революции. В нормативных актах в полной мере было отражено указанное противоречие [5,с.96].

Например, в указе «Об учреждении Губернских Совещаний по пересмотру законодательства о крестьянах» от 8 января 1904 г., говорится о предполагаемых изменениях: «... неприкосновенность общинного строя крестьянского



землевладения при условии облегчения отдельным крестьянам способов выхода из общины, необходимо, наряду с этим сохранить крестьянам сословный строй и неотчуждаемость от крестьянского владения и наделных земель». В одном абзаце содержатся два взаимоисключающих условия реформирования.

Некоторые исследователи обратили внимание на появление в начале XX века феномена «нового российского крестьянства». В.П. Данилов в предисловии к сборнику документов «Крестьянское движение в России в 1901-1904 гг.» писал: «Дальнейшее изучение и осмысление документов и материалов 1902 г. приводит к ряду новых наблюдений и выводов в том же направлении: в 1902 г. на историческую арену выступил новый крестьянин - крестьянин эпохи революции. Это крестьянин, который полностью отчужден от существовавшей тогда власти, который отрицает данную систему как бесчеловечную и требует отдать всю землю тем, кто ее обрабатывает своим трудом». В историографии нет такого же категоричного утверждения о появлении в начале XX в. «новой крестьянской общины». Однако, совершенно очевидно, что «новый крестьянин» не мог не сформировать и новую систему взаимоотношений в деревне [13,с.31].

Документы, отражавшие крестьянское движение начала века зафиксировали появление нового типа деревенского администратора. Сельские и волостные старосты, старшины и прочие мелкие чины низовой власти из верных слуг режима превратились в организаторов и руководителей крестьянской борьбы.

Повышению уровня сознания крестьян способствовала также деятельность земских служащих, так называемого «третьего земского элемента» - учителей, врачей, агрономов, статистиков. Многие из них разделяли народническую идеологию и принадлежали к тем, кто когда-то «пошел в народ» или к их потомкам. В конце XIX - начале XX вв. начала формироваться и собственная крестьянская интеллигенция. Все эти люди прививали крестьянству организованные формы борьбы, борьбы, которая велась не только в форме прямого насилия, разгромов имений (на что делала упор в освещении крестьянского движения советская историография), а в виде приговоров, ходатайств, юридических и других документов.

Одной из форм независимой политически и экономической от властей организацией крестьянства была кооперация. Для крестьян, занимавшихся промыслами и мелких ремесленников объединение в артели, а затем в союзы артелей было спасением от натиска крупного и среднего капитала и государственной власти [4,с.96].

## **1.6 Столыпинская аграрная реформа и ее влияние на крестьянскую общину**

Основными задачами аграрной реформы П.А. Столыпина явились введение частной собственности на землю и создание класса крестьян-земельных собственников. По замыслу реформатора, новый класс земельных собственников должен был стать опорой государственной власти и преградой для развития революционного движения. Другими словами, не затронув, интересов помещичьих владений, П.А. Столыпин хотел создать класс крепких крестьян-земельных собственников, которые станут промежуточным звеном между крупными помещиками и крестьянским пролетариатом, который будет бороться уже не с помещиками, а с новым классом крестьян-земельных собственников.

Для осуществления поставленных задач правительством П.А. Столыпина был предложен ряд законопроектов, которые и легли в основу его аграрной политики: Указ «О дополнении некоторых постановлений действующего закона, касающегося крестьянского землевладения и землепользования» от 9 ноября 1906 года, Закон «Об изменении и дополнении некоторых постановлений о крестьянском землевладении» от 14 июня 1910 г., Закон «О землеустройстве» от 29 мая 1911 г., Указ «Об учреждении комитета по землеустроительным делам при главном управлении землеустройства и земледелия и губернских и уездных землеустроительных комиссий, и об упразднении комитета по земельным делам» от 4 марта 1906 г., «Наказ землеустроительным комиссиям» от 19 сентября 1906 г., Указ «О выдаче Крестьянским поземельным банком ссуд под залог надельных земель» от 15 ноября 1906 г., Указ «О предназначении казенных земель к продаже для расширения крестьянского землевладения» от 27 августа 1906 г., Указ «О

предназначении казенных земель к продаже для расширения крестьянского землевладения» от 27 августа 1906 г., Указ «О передаче кабинетских земель в Алтайском округе в распоряжение главного управления землеустройства и земледелия для образования переселенческих участков» от 19 сентября 1906 г., «Положение о порядке переселения за Урал» от 13 марта 1908 г. и другие.

Столыпинские преобразования явились очередным этапом, приблизившим крестьянское землевладение к частной буржуазной собственности на землю. Но, вводя ряд ограничений, в вопросах, касавшихся права распоряжения землей, эти преобразования не сделали крестьянскую землю объектом свободного товарооборота и полностью не ликвидировали сословного характера земельной собственности.

Правительству П. А. Столыпина, выдвинувшему новый курс в аграрном вопросе, направленный на разрушение общинной формы собственности и закрепление частной крестьянской собственности на землю, не удалось полностью ликвидировать общинное землевладение, решить вопрос крестьянского малоземелья и создать крепкий класс крестьян - земельных собственников, на которых рассчитывал опереться П. А. Столыпин.

В то же время не стоит забывать, что столыпинская реформа охватила лишь четверть крестьянских хозяйств, а большая часть дворов, которые остались в крестьянской общине, остались как бы вне правительственного воздействия. Однако тот факт, что правительство практически игнорировало судьбу крестьянства, оставшегося в составе общины, еще не означает, что эта часть сельских жителей оказалась вне модернизационного поля [3,с.54].

Мы предположили, что параллельно с правительственно-столыпинской проходила и стихийная общинно-крестьянская модернизация. Община стала непреодолимой преградой на пути деградации крестьянских хозяйств в тяжелое время. Она организовала социальную и моральную помощь и поддержку, помогла пережить трудное время сельскому населению [12,с.11].

Таким образом, крестьянская община совместно с земскими учреждениями стала источником кооперативного движения, возникшего в глубинах российской

деревни. Крестьянские общества поддержали первые кооперативы. Впоследствии кооперативное движение, основанное на земской поддержке, стало генератором возрождения российской деревни, альтернативой Столыпинским преобразованиям.

### **1.7 Реализация Столыпинской аграрной реформы в Алтайском округе**

В начале XX в. население большинство поселков Алтайского округа составляли три группы: старожилы, причисленные переселенцы непричисленные переселенцы.

По размерам посева и по количеству рабочего и крупного рогатого скота выделялись: беднота - беспосевные и сеющие от 1 до 4 десятин, отсутствие рабочего и крупного рогатого скота; среднее крестьянство - 4-20 десятин посева, 1,5 голов рабочего скота и 1,5-2 голов крупного рогатого скота (в среднем на один двор); зажиточные и кулаки - 10 и больше десятин посева, 5 и больше рабочего и 4 и больше голов крупного рогатого скота.

Среди переселенцев в Алтайский округ большой процент составляло беднейшее крестьянство. В Томской губернии, где поселилось 54,4% всех переселенцев Сибири в период с 1906 по 1915 гг., зажиточные новоселы составляли, по неполным данным, менее 20%.

Существенное влияние на экономическое положение новоселов оказывали природные условия. От плохих почвенно-климатических условий больше всех страдало бедняцкое переселенческое хозяйство, которое не имело средств для улучшения почвы. Зажиточные переселенцы гораздо быстрее преодолевали трудности водворения. Зажиточная часть переселенцев имела большую посевную площадь [11,с.41].

Конечно, переселенцы получали в местах водворения больше земли, чем имели до переселения, но часть ее была неудобной, а остальную маломощный переселенец часто не мог освоить из-за отсутствия скота, инвентаря, рабочей

силы. Таким, в частности, было положение значительного числа беднейших новоселов Кулундинской степи, сумевших удержаться на полученных наделах. Не имея необходимых средств, они ценой невероятных лишений, кабалы, эксплуатации старались сохранить свое нищенское хозяйство от разорения.

К тому же при наделении землей редко соблюдались нормы земельного обеспечения переселенцев. Хотя ст.119 сборника законов и распоряжений по переселенческому делу и устанавливала, что "если пространство земель и угодий, подлежащих отводу в земельный надел крестьянам и стародворцам, не достигает 15 десятин на наличную мужского пола душу размера, то, по ходотайству подлежащих обществ и селений, надел может быть увеличен, не свыше упомянутого размера, в тех случаях, когда такая прирезка окажется возможною и необходимою для обеспечения хозяйственного быта сих обществ и селений".

Но на практике такое случалось очень редко, а если все - таки и увеличивали надел, то из фонда непригодных и отдаленных земель, так как кабинет хотел сохранить часть земель за собой, а также было недостаточно свободной земли, пригодной для земледелия [10,с.69].

Нередко переселенцы посылали прошения в Главное Переселенческое управление с просьбой пересмотреть раздел земли. Например, крестьяне д. Кочек Вознесенской волости, которым были выделены земли, малопригодные для сельского хозяйства, просили пересмотреть раздел сенокосов с д. Сидоровкой, где жили в основном старожилы. "Крестьяне д. Кочек Вознесенской волости, просят распоряжения о переделе сенокосов с д. Сидоровка, которой были отведены лучшие земли...."

Старожильческие хозяйства были лучше обеспечены рабочим скотом. Некоторые переселенческие хозяйства за бедностью прибегали к супряге, то есть обрабатывали свои поля совместными усилиями. Кому приходилось нанимать пахарей, те платили 4-7 руб. за распашку 1 дес. целины и 3-5 руб. за распашку мягкой земли, и 1-2 руб. - за боронование.

Стремясь к повышению доходности своего хозяйства, Кабинетские власти в несколько раз превысили арендную плату. В 90-х годах XIX в. за аренду одной десятины покоса крестьяне платили кабинету 40 коп., а с 1905 г. - 1 руб.50 коп.

Кабинетская администрация часто намеренно задерживала водворение переселенцев, предлагая им арендовать землю.

Наибольшее количество земли в арендных поселках было занято под выгон и сенокосы и значительно меньшая часть - под пашни. Это связано с тем, что земледелие было развито в поселках сравнительно слабо, так как жители поселков находились в довольно неопределенном положении. Управление Алтайского горного округа периодически проводило торги на арендные участки и переобработку арендной платы, повышая ее почти ежегодно. В результате этого несостоятельные арендаторы лишались земли. К тому же культурных земель в поселках было немного, а распашка требовала больших затрат труда и средств. Под выгон использовалось 60,4% земли в арендных поселках, 17,6% - под сенокосы и только 11% занимала пашня [1,с.24].

Статистические данные свидетельствуют, что зажиточные новоселы оттеснили бедноту и средние слои переселенческой деревни в области аренды земли, с их стороны аренда носила предпринимательский характер. Чем зажиточнее новоселы, тем больше земли они арендовали, несмотря на большую обеспеченность надельной землей. Сельская буржуазия арендовала землю, чтобы производить продукцию для рынка и получать прибыль, беднота и маломощные середняки брали в аренду мелкие клочки пашни, покосы, чтобы прокормиться. Это была продовольственная аренда.

Существовала денежная и натуральная формы аренды. Натуральная аренда была значительно дороже денежной и всей тяжестью ложилась на бедноту.

В итоге отводных и землеустроительных работ земли в округе распределялись следующим образом (в дес.).

Старожилы-21336284 дес., переселенцы-3427863 дес., казаки, и прочие-524531 дес., Кабинет-16703146 дес., всего-41991824 дес.

Кабинет сохранял довольно существенную часть земель; правда, в основном это были леса или неосвоенные земли, находившиеся в труднодоступных местностях. Кабинетское землевладение было весомым фактором в системе аграрных отношений. К тому же и земли, находившиеся в пользовании крестьян, еще подлежали выкупу последними, хотя и через государство.

Наряду с арендой земли, в переселенческой деревне существовал наемный труд. Зажиточные переселенцы и старожилы, применявшие наемный труд, становились типичными капиталистическими предпринимателями.

Острый недостаток инвентаря и рабочего скота и незначительные размеры посева заставляли маломощные переселенческие семьи отправлять своих работников на посторонние заработки. Но бедняцкие семьи применяли наемный труд только по необходимости (отсутствие или болезнь работника) и на короткий срок и, наоборот, они являлись основными поставщиками рабочей силы для зажиточных хозяйств.

В области купли-продажи рабочей силы, как и в области сдачи-аренды земли, наряду с капиталистическими отношениями сохранились и феодальные пережитки. Иногда к денежной оплате труда наемного рабочего зажиточный крестьянин добавлял натурой, размер которой превышал денежную сумму. Источником рабочей силы являлись переселенцы [2,с.44].

Зажиточным хозяйствам приходилось справляться с этим затруднением посредством замены дорогого ручного труда машинным. Применение же улучшенных земледельческих орудий в хозяйствах зажиточных старожилов и переселенцев влекло за собой снижение заработной платы наемных рабочих.

Расслоение сибирского крестьянства, в том числе и новоселов, создало внутренний рынок для капитализма. В начале XX в. Алтайский округ стал одним из районов торгового земледелия. При таких условиях росла зависимость переселенческого хозяйства от рынка - оно не могло существовать без купли-продажи.

Основными предметами сбыта являлись продукты двух главных отраслей хозяйства - полеводства и скотоводства.

Существовали и неземледельческие промыслы: охота, рыболовство, заготовка топлива, разгрузочно-погрузочные работы на пристанях и станциях, которые они также продавали.

Бедняцкие хозяйства продавали свою продукцию, как и рабочую силу, из нужды. Выручка шла на погашение многочисленных долгов по ссудам, налогам и т.п. Слабая изученность заселяемых районов, значительное разнообразие почвенных условий требовали различного рода агрономических мероприятий, для осуществления которых нужны были не только значительные средства, но и кадры соответствующих специалистов.

Экстенсивное хозяйство, которое вели переселенцы, давало низкие урожаи. Многие крестьяне разорялись и голодали.

Обследование, проведенное земским агентом Т.Г.Вашкевичем в Кулундинской степи в 1910 г., подтвердило, что большинство новоселов находились в тяжелом положении. В своем докладе Переселенческому управлению он сообщал, что вследствие неурожая в степи появились тиф и цинга, унесшие в ряде поселков до 40% населения.

Еще хуже обстояло дело с организацией ветеринарной помощи крестьянским хозяйствам в заселяемых районах. При неудовлетворительной организации ветеринарной помощи различные заболевания, приводившие к массовой гибели скота у новоселов, были нередким явлением в заселяемых районах. Так, например, в Кулундинской степи в 1912 г. от болезней пало до 30% скота.

В бедняцко-средняцких хозяйствах преобладал слабосильный и малопродуктивный скот. Недостаток рабочего скота у бедняцко-средняцкой части переселенцев резко ограничивал производственные возможности их хозяйства, обрекая на постоянную зависимость от кулачества. Если переселенец-бедняк заведет, кроме лошади и коровы, другой скот, ему, как правило, приходилось уже в январе - феврале кормить животных соломой, но часто и соломы не хватало до выхода скота на пастбище. Один воз сена весной стоил 7 -8



рублей. Часть скота приходилось или забивать, или продавать за бесценок богатым сельчанам, а весной или летом покупать, переплачивая в 2-3 раза.

Так, в степной части Алтайского округа, в 1909 г., в связи с плохим урожаем трав, нуждавшиеся новоселы продавали рабочих лошадей за 20-30 руб., а весной лошадь стоила 100-200 руб., корова продавалась за 20-30 руб., а весной за нее брали 60 рублей.

Наряду с рабочим скотом, к основным орудиям производства относился сельскохозяйственный инвентарь. Наличие или отсутствие земледельческих орудий являлось важнейшим показателем состоятельности и размеров переселенческого хозяйства.

Средние урожаи у новоселов и старожилов не различались ни по количеству, ни по качеству. Экстенсивное хозяйство давало низкие урожаи. Крестьяне разорялись и голодали. В 1910 г. неурожай охватил 264 поселка, в большинстве только что заселенных переселенцами. Им требовалась помощь в размере 500 тыс. пуд. зерна.

## ГЛАВА 2. ОПЫТНО-ЭКСПЕРИМЕНТАЛЬНОЕ ИССЛЕДОВАНИЕ ПОСТИЖЕНИЯ ТРАДИЦИОННОГО ОБЩЕСТВА НА УРОКАХ ИСТОРИИ В ШКОЛЕ

### 2.1 Организация и методы исследования

Цель опытно-экспериментального исследования – выявить эффективность постижения традиционного общества на уроках истории.

Цель конкретизировалась через постановку ряда задач.

1. Выявить уровень познавательного интереса и познавательной активности у учащихся 8-го класса.

2. Разработать и апробировать систему уроков по истории в 8 классе на основе обучения.

3. Оценить эффективность влияния проблемного обучения на уроках истории на развитие познавательного интереса и познавательной активности у учащихся 8-го класса.

База исследования – МБОУ «». В эксперименте участвовали 24 человека в возрасте 14-15 лет. Для проведения экспериментальной работы была сформирована экспериментальная группа (учащиеся 8-го «А» класса) и контрольная группа (учащиеся 8-го «Б» класса), каждая из которых насчитывала по 12 человек.

**Сроки проведения исследования со по года.**

Эксперимент состоял из трех этапов: констатирующего, формирующего, контрольного.

На констатирующем этапе экспериментального исследования был выявлен уровень познавательного интереса и познавательной активности у учащихся 8-го класса.

На формирующем этапе экспериментального исследования были разработаны и проведены уроки по истории в 8 классе с использованием технологии обучения.

На контрольном этапе экспериментального исследования были проведены диагностика познавательного интереса и познавательной активности учащихся 8-го класса, сравнение и обобщение полученных результатов и сделаны выводы.

## **2.2 Исследование уровня познавательного интереса и познавательной активности учащихся 8-го класса**

Цель констатирующего этапа: выявление уровня познавательного интереса и познавательной активности у учащихся контрольного и экспериментального классов.

Задачи:

1. Подобрать методики и провести диагностику уровня познавательного интереса и познавательной активности учащихся 8-го класса.
2. Сравнить результаты экспериментальной и контрольной групп.
3. Сделать выводы.

Для определения уровня познавательного интереса была использована методика «Изучение особенностей познавательного интереса» (В.С. Юркевич).

Цель: определение уровня познавательного интереса.

Ход выполнения: ученику предлагается анкета, в которой необходимо отметить один из трех ответов.

Стандартизированная анкета включает пять вопросов.

Интерпретация результатов. Необходимо определить, какие ответы преобладают – «А», «Б» или «В».

Преобладание ответов «А» свидетельствует о сильно выраженных познавательных интересах.

Преобладание ответов «Б» свидетельствует о средней выраженности познавательных интересов.

Преобладание ответов «В» свидетельствует о слабой выраженности познавательных интересов. Подробно методика представлена в (приложении 1).

Также на констатирующем этапе была использована методика «Порог активности» (Т.Л. Романова).

Цель методики: выявление познавательной активности субъекта в решении жизненных проблем.

Методика состоит из 18 утверждений (от первого лица), с которыми обследуемый должен согласиться или не согласиться.

Интерпретация результатов.

За ответ, совпадающий с ключом, присваивается «1» балл, за несовпадающий «0» баллов. Подсчитывается суммарный балл, который сравнивается с тестовыми нормами.

0 – 5 баллов – низкий порог активности. Активная жизненная позиция, деятелен, не склонен долго обдумывать поступки и последствия. Уверен тогда, когда активно действует, настойчив в достижении цели, не склонен к рефлексии и признанию своих ошибок, трудно поддается к коррекции.

6 – 10 баллов – средний порог активности отражает сбалансированное гармоничное сочетание реальной деятельности и внутренних переживаний и размышлений

11 – 18 баллов – высший порог активности, субъект инертен, «тяжел на подъем», более склонен к «внутренней жизни», нежели к внешней активности. Необходимые действия откладывает до последней возможности. Не любит взаимодействовать с другими людьми, предпочитает работать и отдыхать в одиночестве. Подолгу переживает свои проблемы, любит копаться в себе.

Подробно методика представлена в приложении 1.

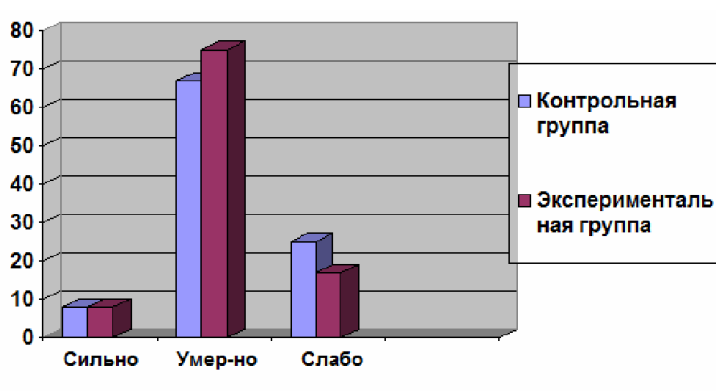
Данные, полученные в результате диагностики уровня познавательного интереса учащихся 8-го класса по методике «Изучение особенностей познавательного интереса» (В.С. Юркевич) на констатирующем этапе эксперимента в контрольной и экспериментальной группах представлены в (приложении 2).

Сопоставление исследуемых контрольной и экспериментальной групп учащихся по результатам диагностики интенсивности познавательного интереса на констатирующем этапе представлено в таблице 1.

Таблица 1. Результаты исследования уровня познавательного интереса учащихся в экспериментальной и контрольной группе на констатирующем этапе (в %)  $n=24$

Группа	Уровни		
	Выражен сильно	Выражен умеренно	Выражен слабо
Экспериментальная	8	67	25
Контрольная	8	75	17

Наглядно анализ результатов по методике «Изучение особенностей познавательного интереса» (В.С. Юркевич) на констатирующем этапе представлен на гистограмме 1.



Гистограмма 1. Уровни развития познавательного интереса контрольной и экспериментальной групп на констатирующем этапе

Как видно из таблицы 1 и гистограммы 1 познавательный интерес выражен сильно у 8 % детей в экспериментальной и в контрольной группе, для этих учащихся этот этап познавательных интересов чаще всего уже связан с выбором профессии. Познавательный интерес выражен умеренно у 67 % детей в экспериментальной группе и у 75 % детей в контрольной группе, эти дети в равной степени интересуются всеми изучаемыми предметами в школе, далеко не

всегда хорошо успевая по этим предметам. Познавательный интерес выражен слабо у 25 % детей в экспериментальной и у 17 % детей в контрольной группе.

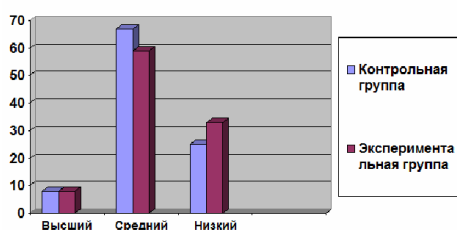
Данные, полученные в результате диагностики познавательной активности у учащихся 8-го класса по методике «Порог активности» (Т.Л. Романова) на констатирующем этапе эксперимента в контрольной и экспериментальной группе представлены в (приложении 2).

Сопоставление исследуемых контрольной и экспериментальной групп учащихся по результатам диагностики познавательной активности на констатирующем этапе представлено в таблице 2.

Таблица 2. Результаты исследования познавательной активности учащихся в экспериментальной и контрольной группе на констатирующем этапе (в %)  $n=24$

Группа	Уровни		
	Низкий порог	Средний порог	Высший порог
Экспериментальная	8	59	33
Контрольная	8	67	25

Наглядно анализ результатов по методике «Порог активности» Т.Л. Романовой в экспериментальной и контрольной группе на констатирующем этапе представлен на гистограмме 2.



Гистограмма 2. Уровни развития познавательной активности контрольной и экспериментальной групп на констатирующем этапе

Результаты диагностики по методике «Порог активности» Т.Л. Романовой на констатирующем этапе показали, что низкий порог познавательной активности продемонстрировали 8 % детей контрольной группы и 8 % детей экспериментальной группы, для этих учащихся характерна активная жизненная позиция, они деятельны, не склонны долго обдумывать поступки и последствия,

настойчивы в достижении цели, не склонны к рефлексии и признанию своих ошибок, трудно поддаются к коррекции.

Средним порогом активности обладают 67 % детей в контрольной группе и 59 % детей в экспериментальной группе, для этих учащихся характерно гармоничное сочетание реальной деятельности и внутренних размышлений.

Высший порог активности продемонстрировали 25 % детей в контрольной группе и 33 % детей в экспериментальной группе, эти учащиеся более склонны к «внутренней жизни», нежели к внешней активности. Необходимые действия откладывают до последней возможности, не любят взаимодействовать с другими людьми, предпочитают работать и отдыхать в одиночестве, подолгу переживают свои проблемы, любят копаться в себе.

Таким образом, в контрольной и экспериментальной группе примерно одинаковые уровни познавательного интереса и познавательной активности. Данные исследования позволяют сделать вывод о недостаточном уровне познавательной активности и познавательного интереса у учащихся, что и обусловило проведение формирующего эксперимента в экспериментальной группе.

### **2.3 Использование проблемного обучения на уроках истории в 8 классе**

Цель формирующего эксперимента – разработка уроков истории.

Задачи формирующего эксперимента:

- 1) разработать уроки по истории в 8 классе на основе обучения;
- 2) апробировать разработанные уроки по истории на учащихся 8-го класса.

В таблице 3 представлены уроки по истории, которые проводились в экспериментальном классе, а также методы и вопросы проблемного характера.

Таблица 3 Уроки по истории в 8 классе

п/п	Дата	Тема урока	Цель	Методы	Проблемные вопросы
1	2	3	4	5	6
1.		Государство и российское общество в конце XIX – начале XX века.	Сформировать у учащихся представления об особенностях социально-политического положения России в конце XIX-начале XX века, понимание актуальных проблем и противоречий для определения собственной позиции на уровень и перспективы ее развития.	Сообщение темы с мотивирующим приемом	Выделите группы противоречий, существовавших в мире в начале XX века. Какие прогнозы существовали относительно развития мира в XX веке? Как вы понимаете слова К.Аксакова, которые могут стать эпиграфом к нашему уроку? «Опасность для России одна: если она перестанет быть Россией». Что мы попытаемся выяснить на нашем уроке?
2.		Внешняя политика. Русско-японская война 1904-1905 гг.	Сформировать представления об основных внешнеполитических приоритетах России в начале 20 века: экспансионистские устремления на Дальнем Востоке при сохранении мира и стабильности в Европе, раскрыть причины и ход русско – японской войны.	Сообщение темы с мотивирующим приемом	После просмотра видеоролика, содержащего аудио - и фоторяды, ответьте на вопрос: Какое историческое событие мы будем изучать? Просмотр видеоролика. Скажите, к какому направлению политики государства относится война? Таким образом, тема сегодняшнего урока «Внешняя политика. Русско-японская война 1904 – 1905 гг.»
3.		Первая российская революция. Политическая жизнь в 1905-1907 гг.	Выяснить причины революции, цели, каковы результаты революции, характер революции, развивать навыки анализа документа, делать выводы.	Подводящий без проблемы диалог	Можно ли было избежать революции? Что изменилось в России после революции?
4.		Экономические реформы	Сформировать у учащихся представление о реформах П.А. Столыпина как об определенной трансформации революции «снизу» в революцию «сверху»; уяснить политические, экономические и социальные задачи столыпинского аграрного законодательства.	Подводящий без проблемы диалог	Прочитав документ (выдержки из речи Столыпина в государственной думе от 10 мая 1906 года), ответьте на вопросы: Какую важнейшую задачу ставил перед собой П.А. Столыпин? Как осуществлял эту задачу?
5.		Духовная жизнь Серебряного века	Рассмотреть особенности развития духовной жизни	Подводящий без проблемы диалог	Какими словами мы можем охарактеризовать Серебряный век?



			России в начале XX века; сформировать представление о сущности социокультурного феномена Серебряного века.		Попробуйте самостоятельно сформулировать определение понятия Серебряный век. Затем запишем его.
6.		Основные события Первой мировой войны	Познакомить учащихся с причинами Первой мировой войны, с международными событиями, приведшими к началу мировой войны. Продолжать формировать умения анализировать исторические факты.	Подводящий от проблемы диалог	Можно ли было предотвратить войну в начале XX века? А какой выход в создавшейся обстановке могли бы предложить вы?
7.		Россия в Первой мировой войне	Сформировать общие представления об участии России в событиях, связанных с Первой мировой войной.	Подводящий от проблемы диалог	Ознакомьтесь с материалом учебника п.9, стр.68–71. Выясните какие последствия для экономической, социальной и политической сфер жизни общества повлекло за собой участие России в Первой мировой войне. Свои выводы аргументируйте фактами.
8.		Мирное урегулирование. Версальско-вашигтонская система	Сформировать представление о мирном урегулировании после Первой мировой войны. Развивать навыки работы с документами.	Подводящий без проблемы диалог	Прочитав документ (А.И. Деникин «Очерки русской смуты») ответьте на вопросы: Как А.И. Деникин оценивает действия русской армии в войне? Как вы думаете, почему он пишет об «искуплении армией грехов верховной власти»?
9.		Февральская революция 1917 г	Способствовать формированию представления о Февральской революции. Продолжить развивать умение находить необходимые сведения в разных источниках информации; решать проблемные вопросы.	Побуждающий от проблемной ситуации диалог	Проблемная ситуация: Какой главный итог Февральской революции? Февральская революция привела к свержению самодержавия, которое считали источником всех бед в России, но почему произошла после февраля Октябрьская революция 1917г.? Что необходимо узнать о Февральской революции, чтобы решить эту проблему? Какова будет тема урока?
10		Гражданская война в России	Показать глубину трагедии русского народа, ввергнутого в братоубийственную войну, сформулировать причины Гражданской	Подводящий от проблемы диалог	Прочитайте текст учебника на с.103 первый абзац первого пункта § 14 и попробуйте определить причины гражданской войны.

			войны, раскрыть цели и политическую программу Белого движения.		Ребята, кто, по вашему мнению, виноват в развязывании гражданской войны?
--	--	--	--	--	--

В целом были проведены 10 уроков, общей целью которых является применение элементов проблемного обучения. В процессе работы использовались следующие методы: побуждающий от проблемной ситуации диалог, подводящий к теме диалог, сообщение темы с мотивирующим приемом, подводящий от проблемы диалог, подводящий без проблемы диалог. Также уроки были направлены на развитие логического мышления, творческих способностей, на формирование положительной мотивации у школьников, к их осознанному отношению к знаниям.

На уроке по теме «Государство и российское общество в конце XIX – начале XX века» применялся метод «сообщение темы с мотивирующим приемом». Перед формулированием темы урока использовался прием «актуальность». Учащимся были заданы вопросы, указывающие на значимость темы.

На уроке по теме «Внешняя политика. Русско-японская война 1904-1905 гг. использовался прием «яркое пятно». Перед сообщением темы урока был показан видеоролик, содержащий аудио - и фоторяды. Учащиеся должны были ответить на вопрос: *Какое историческое событие мы будем изучать? К какому направлению политики государства относится война?* После этого была озвучена тема урока.

При изучении темы «Экономические реформы» применялся метод «подводящий без проблемы диалог». Учащимся было дано следующее задание: прочитав документ (выдержки из речи Столыпина в государственной думе от 10 мая 1906 года), ответьте на вопросы: *Какую важнейшую задачу ставил перед собой П.А. Столыпин? Как осуществлял эту задачу?* Учащиеся самостоятельно определили задачи столыпинского аграрного законодательства.

Проблемные задания позволили активизировать познавательный интерес учащихся. При изучении темы «Россия в Первой мировой войне» учащимся было

предложено ознакомиться с материалом учебника и выяснить, какие последствия для экономической, социальной и политической сфер жизни общества повлекло за собой участие России в Первой мировой войне. Свои выводы необходимо было аргументировать фактами. Это задание позволило учащимся размышлять, формулировать свою точку зрения на изучаемые события и увидеть большое число спорных вопросов в истории Первой мировой войны.

Урок по теме «Мирное урегулирование. Версальско-Вашингтонская система» проводился в форме брейн-ринга. На этом уроке применялся метод «подводящий диалог». Например, одним из заданий был анализ исторического документа. Участники должны были, прочитав документ (А.И.Деникин «Очерки русской смуты»), ответить на следующие вопросы: *Как А.И. Деникин оценивает действия русской армии в войне? Как вы думаете, почему он пишет об «искуплении армией грехов верховной власти»?* Учащиеся с большим интересом принимали участие в выполнении задания.

Используя метод «побуждающий от проблемной ситуации диалог», на уроке по теме «Февральская революция 1917 г.» вначале была поставлена проблемная ситуация: *Какой главный итог Февральской революции? Февральская революция привела к свержению самодержавия, которое считали источником всех бед в России, но почему произошла после февраля Октябрьская революция 1917г.?* После этого была оказана помощь в формулировании темы урока учащимися с помощью вопросов: *Что необходимо узнать о Февральской революции, чтобы решить эту проблему? Какова будет тема урока?*

Разнообразие методов и приемов работы учителя побудило учащихся активно проявлять себя на уроках, выполнять все задания. Со стороны детей была проявлена особая заинтересованность в выполнении заданий. Учащиеся размышляли, применяли полученные знания для решения поставленной проблемы, они вступали в дискуссию и самостоятельно принимали решение по оценке личности или исторических событий.

Таким образом, был проведен формирующий этап, в процессе которого были разработаны и апробированы уроки по истории в экспериментальном классе на основе проблемного обучения.

В формирующем эксперименте обозначены использованные методы и приемы в рамках проблемного обучения на уроках истории.

Для проверки эффективности реализованных мероприятий был проведен контрольный этап эксперимента.

#### **2.4 Анализ результатов опытно-экспериментального исследования**

По окончании проведения уроков было проведено контрольное исследование, позволяющее оценить эффективность проведенной работы.

Цель контрольного этапа – выявление динамики уровня развития познавательного интереса и познавательной активности у учащихся экспериментального класса.

Задачи контрольного эксперимента:

- 1) провести диагностику уровня познавательного интереса и познавательной активности учащихся контрольного и экспериментального классов;
- 2) провести оценку эффективности работы по развитию познавательного интереса и познавательной активности.

Нами была проведена повторная диагностика.

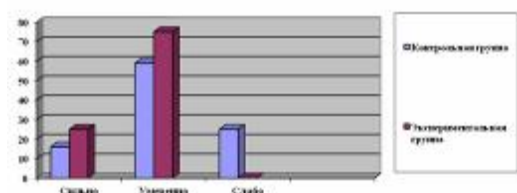
Данные, полученные в результате диагностики уровня познавательного интереса учащихся по методике «Изучение особенностей познавательного интереса» (В.С. Юркевич) на контрольном этапе эксперимента в контрольной и экспериментальной группах представлены в (приложении 3).

Сопоставление исследуемых групп учащихся 9-го класса по результатам диагностики интенсивности познавательного интереса на контрольном этапе представлено в таблице 4.

Таблица 4. Результаты исследования интенсивности познавательного интереса учащихся в экспериментальной и контрольной группе на контрольном этапе (в %)  $n=24$

Группы	Уровни		
	Выражен сильно	Выражен умеренно	Выражен слабо
Экспериментальная	25	75	0
Контрольная	16	59	25

Наглядно анализ результатов по методике «Изучение особенностей познавательного интереса» (В.С. Юркевич) в экспериментальной и контрольной группе на контрольном этапе представлен на гистограмме 3.



Гистограмма 3. Уровни развития познавательного интереса контрольной и экспериментальной групп на контрольном этапе

Как видно из гистограммы 3 и таблицы 4 познавательный интерес выражен сильно у 25 % детей в экспериментальной группе и у 16 % детей в контрольной. Познавательный интерес выражен умеренно у 75 % детей в экспериментальной группе и у 59 % в контрольной группе. Выражен слабо у 25 % детей в контрольной группе, в экспериментальной группе детей со слабо выраженным познавательным интересом не выявлено.

Динамика уровня познавательного интереса в контрольной и экспериментальной группе представлена в таблице 5.

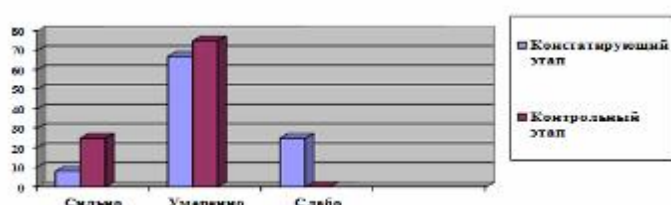
Таблица 5. Динамика степени интенсивности познавательного интереса учащихся в контрольной и экспериментальной группе (в %)  $n=24$

$n=24$

Этап, группа	Уровни		
	Выражен сильно	Выражен умеренно	Выражен слабо

Констатирующий этап Экспериментальная группа	8	67	25
Контрольный этап Экспериментальная группа	25	75	0
Констатирующий этап Контрольная группа	8	75	17
Контрольный этап Контрольная группа	17	58	25

Наглядно динамика степени интенсивности познавательного интереса учащихся в экспериментальной группе представлена на гистограмме 4.

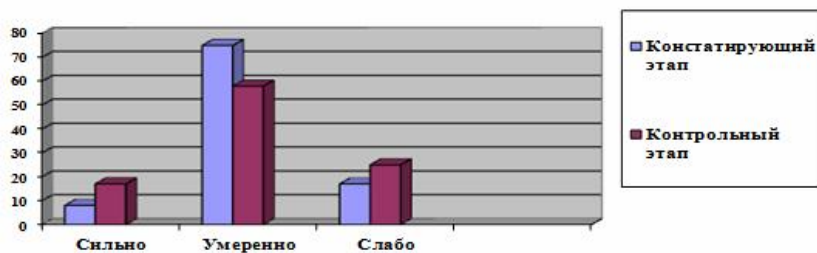


Гистограмма 4. Динамика степени интенсивности познавательного интереса учащихся в экспериментальной группе

Анализ динамики степени интенсивности познавательного интереса в экспериментальной группе показал, что количество учащихся с сильно выраженным познавательным интересом увеличилось на 17 %. Количество учащихся у которых познавательный интерес выражен умеренно увеличилось на 8 %. Количество участников экспериментальной группы со слабо выраженным познавательным интересом уменьшилось на 25 %.

Результаты проведения исследования по методике «Изучение особенностей познавательного интереса» (В.С. Юркевич) на контрольном этапе свидетельствуют о том, что у детей экспериментальной группы уровень познавательного интереса в процессе целенаправленной работы повысился. Таким образом, уроки по истории на основе проблемного обучения, проведенные в экспериментальной группе, положительно повлияли на познавательный интерес учащихся 8-го класса.

Наглядно динамика степени интенсивности познавательного интереса учащихся в контрольной группе представлена на гистограмме 5.



Гистограмма 5. Динамика степени интенсивности познавательного интереса учащихся в контрольной группе

В контрольной группе количество учащихся с сильно выраженным познавательным интересом увеличилось на 8 %. Количество учащихся с умеренно выраженным познавательным интересом уменьшилось на 16 %. Количество учащихся со слабо выраженным познавательным интересом в контрольной группе увеличилось на 8 %. Данные результаты связаны с учебной нагрузкой учащихся в конце триместра и учебного года.

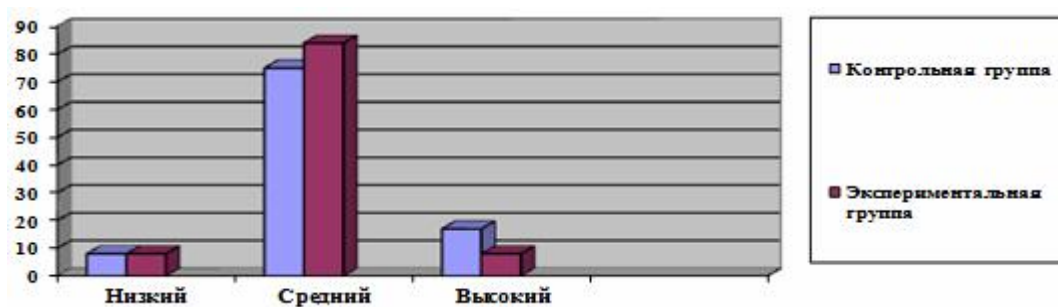
Данные, полученные в результате диагностики познавательной активности у учащихся 8-го класса по методике «Порог активности» Т.Л. Романовой на контрольном этапе эксперимента в контрольной и экспериментальной группе представлены в приложении 3.

Сопоставление исследуемых групп учащихся 8-го класса по результатам диагностики познавательной активности на контрольном этапе представлено в таблице 6.

Таблица 6. Результаты исследования познавательной активности учащихся в экспериментальной и контрольной группе на контрольном этапе (в %)  $n=24$

Группа	Уровни		
	Низкий порог	Средний порог	Высший порог
Экспериментальная	8	84	8
Контрольная	8	75	17

Наглядно анализ результатов по методике «Порог активности» Т.Л. Романовой в экспериментальной и контрольной группе на контрольном этапе представлен на гистограмме 6.



Гистограмма 6. Уровни развития познавательной активности контрольной и экспериментальной групп на контрольном этапе

Как видно из таблицы 6 и гистограммы 6 низкий порог познавательной активности продемонстрировали 8 % детей контрольной группы и 8 % детей экспериментальной группы; средним порогом активности обладают 68 % детей в контрольной группе и 72 % детей в экспериментальной группе; высший порог активности продемонстрировали 24 % детей в контрольной группе и 20 % детей в экспериментальной группе.

Динамика уровня познавательной активности по методике «Порог активности» Т.Л. Романовой в контрольной и экспериментальной группе представлена в таблице 7.

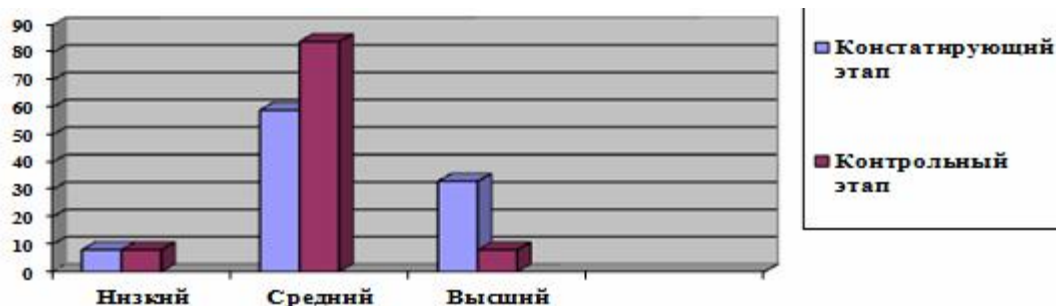
Таблица 7. Динамика уровня познавательной активности учащихся в контрольной и экспериментальной группе (в%)

$n=24$

Этап, группа	Уровни		
	Низкий порог	Средний порог	Высший порог
Констатирующий этап Экспериментальная группа	8	59	33
Контрольный этап Экспериментальная группа	8	84	8
Констатирующий этап Контрольная группа	8	67	25
Контрольный этап Контрольная группа	8	75	17

Наглядно динамика уровня познавательной активности учащихся в экспериментальной группе представлена на гистограмме 7.

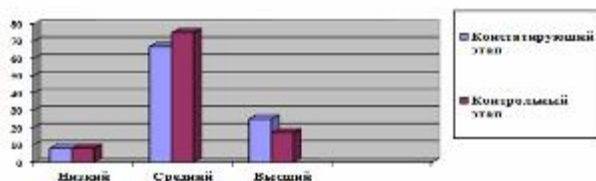




Гистограмма 7. Динамика уровня познавательной активности учащихся в экспериментальной группе

Анализ динамики уровня познавательной активности в экспериментальной группе показал, что количество учащихся со средним порогом увеличилось на 25 %, количество учащихся с высшим порогом познавательной активности уменьшилось на 25 %, количество учащихся с низким порогом не изменилось.

Наглядно динамика уровня познавательной активности учащихся в контрольной группе представлена на гистограмме 8.



Гистограмма 8. Динамика уровня познавательной активности учащихся в контрольной группе

В контрольной группе количество учащихся со средним порогом познавательной активности увеличилось на 8 %. Количество учащихся с высшим порогом познавательной активности уменьшилось на 8 %. Количество учащихся с низким порогом не изменилось.

## ЗАКЛЮЧЕНИЕ

Говорить об истории русской крестьянской общины - это значит говорить о народной истории России. Община - важнейший социальный институт, который существовал в течение веков русской истории. На него можно смотреть как на способ жизни русского народа, опосредующий все его действия в мире, как на тот первичный коллектив, в который входил русский человек (когда-то общины были всеобщими, а не только крестьянскими).

Русская крестьянская община только в позднейшие времена приняла вид, которые многие исследователи принимали за застывшую древнюю форму, - вид поземельной деревенской общины. До XVII века крестьяне обычно селились дворами-хуторами. Иногда два-три двора, редко больше, располагались рядом. Слово «деревня» относилось к экономике данного двора. Многолюдных сел не существовало. Общиной, «миром», была волость, которая объединяла такое количество дворов, что существовала возможность нормального самоуправления, нормального функционирования «мира». Несмотря на столь значительные отличия древнерусской общины от позднейшей, существенный характер той и другой оставался один и тот же. Она всегда стремилась быть автономной самодостаточной целостностью.

В любом новом месте, любом новом крае, где происходила русская крестьянская колонизация, очень быстро образуется крестьянская община. Причем на каждом новом месте поселения русских община проходит заново весь путь своего развития, и в различных регионах государства одновременно существовали общины разных типов.

Общины-волости были широко распространены в Сибири еще в начале XX века и преобразовывались в общины-деревни лишь с ростом населения и в связи с процессом трансформации захватной формы землепользования в уравнительную, вследствие нарождающегося дефицита земли. Процесс этот, подробно описанный известными исследователями русской крестьянской общины А. Кауфманом и Р. Качоровским, делился на несколько стадий и сопровождался быстрым и

психологически относительно легким изменением прав крестьян на пользование землей, происходившем во всех местностях по примерно одинаковому алгоритму. Если при много земель и заимка безусловно находилась во владении того, кто первый ее захватил, не важно использовал он ее или нет, и община всегда вставала на его сторону когда кто-либо покушался даже на земли, не обрабатываемые им в данный момент, то при сокращении земельных ресурсов община начинала передавать неиспользуемые земли другим своим членам.

Столыпинская аграрная реформа не дала тех результатов, на которые рассчитывало царское правительство. Анализ документов и статистических материалов, характеризующих экономическое положение новоселов, показывает, что правительство не создало благоприятных условий для хозяйственной деятельности переселенцев на местах водворения. Тяжелые условия новых районов хозяйственного освоения, нехватка средств для обустройства на новом месте, произвол местных чиновников, неисполнение законов властями - это то, с чем столкнулись переселенцы на новом месте. Столыпинская аграрная реформа включала целый ряд правовых мер, целью которых было освобождение крестьянина от общинной зависимости. Но для новоселов отводились худшие земли, установленный размер надела никогда не соблюдался. Норма надела на одно хозяйство составляла 15 дес, реально же у причисленных переселенцев" размер надела был 12 дес, а у непричисленных - 4,7 десятины на одно хозяйство.

Ссуды в основном выдавались более зажиточным слоям населения, чем беднякам. Размер необходимой ссуды исчислялся в среднем 140-163 руб., но переселенцы получали всего 90 рублей. Правительству не удалось создать значительное число хуторских и отрубных хозяйств. Для их создания требовались большие средства, которых у основной массы крестьян не было. Властям не удалось создать массовый слой крестьян - собственников, которые вели бы хозяйство по - капиталистически.

Крестьяне – старожилы, казахи и алтайцы испытывали недовольство по поводу отрезки земли у местного населения и изъятия ее из пользования у коренных народов. Все это служило росту социальной напряженности.

Несмотря на трудности, переселенцы в меру своих сил и возможностей осваивали целинные земли, увеличивая тем самым площадь обрабатываемых земель. Если в 1900 г. на Алтае площадь посевов составляла 852 тыс. десятин, то в 1914 г. - 2803 тыс. десятин. В эти годы в округ пришло 964 тыс. или 57% от прибывших в Сибирь. Осваивая эти районы они ввели в с/х оборот - 3,4 млн. дес. пустующих и залежных земель. Применение новоселами сельскохозяйственных машин способствовало повышению агротехнического уровня сельского хозяйства. Реформа оказала прямое влияние на рост аграрного производства. За семь предвоенных лет посевы на Алтае увеличились на 84,6 %, появились новые районы земледелия, сыгравшие важную роль в экономике округа. Переселенцы содействовали также развитию скотоводства, завозя в места водворения новые породы со своей родины. Рост объема сельскохозяйственного производства, его товарности, урожайности, а также масштабы использования сельскохозяйственных машин, искусственных удобрений, - значительно опережали темпы предшествовавшего столыпинским аграрным реформам периода. Правительство отпускало льготные ссуды для покупки сельскохозяйственной техники, удобрений, новейших сортов семян и племенного скота.

Переселение, расширяя товарно-денежные отношения, содействовало разрушению замкнутости региона, способствовало развитию капитализма. Реформа Столыпина сыграла огромную роль в развитии Сибири как аграрного края.

Переселенческое управление в связи с нехваткой строительного материала открывало лесные склады для обеспечения строительным лесом переселенцев в степных районах. К 1914 г. лесная промышленность Сибири насчитывала уже 87 заводов. Эта деятельность значительно расширилась в период интенсивного переселения в годы столыпинской реформы.

Анализируя результаты столыпинской аграрной реформы, можно сделать основной вывод: Столыпин заложил основу новой России, которая вела к изменению экономического положения страны в лучшую сторону. Сибирь

вместе с Россией все более втягивалась в систему мировых экономических отношений. Всю программу реформ Столыпина можно назвать курсом на модернизацию России. А государство должно было создать условия гражданам для самореализации. Программа Столыпина по своей новизне опередила свое время. П.А. Столыпина смело можно назвать великим реформатором.

Анализ психолого-педагогической литературы по проблемному обучению позволил определить дидактические основы, психолого-педагогические предпосылки изучения традиционного общества на уроках истории в 8-м классе.

История должна ставить учеников перед проблемами нравственного выбора. Ученик получает право на субъективность и пристрастность, на обоснование своих решений нравственных проблем истории. Всему этому способствует технология проблемного обучения.

Отработка учебного материала осуществляется активнее и эффективнее, если во главу угла поставлен продуктивный анализ и синтез исторических фактов, событий, личностей, основанный на проблемном методе обучения.

При таком обучении в основе познавательной деятельности лежит важная психологическая закономерность – проблемный характер мышления.

Технология данного обучения может в полном объеме выполнить данные требования. Под данным обучением понимается такая организация учебного процесса, которая предполагает создание под руководством учителя проблемных ситуаций и активную самостоятельную деятельность учащихся по их разрешению. Ученику необходимо проявлять самостоятельность и оригинальность. Не репродуктивное восприятие прошлого и настоящего, а формирование личной гражданской позиции через собственное открытие события, его переосмысление вероятны только при применении метода обучения, который обеспечивает значительную мотивацию учеников.

В заключение хочется отметить довольно неоднозначный вариант применения задания для проверки усвоения пройденного материала. В науке нет однозначного представления по поводу возможности и правомерности его

применения, хотя этот способ является одним из самых интересных. Речь идёт о реконструкции несостоявшихся событий.

Например, после детального (на одном-двух уроках) рассмотрения восьмиклассниками движения декабристов, изучения их программ, различий между северным и южным обществами, точек зрения по аграрному вопросу, вопросах о будущем государственном устройстве России, о судьбе царской семьи, настроений, царивших в эту пору в российском обществе, учащиеся получают задание написать домашнее сочинение-эссе на следующую тему: «Восстание 14 декабря 1825 года на Сенатской площади окончилось победой восставших. Что было дальше?». Причём тот факт, что задание идёт на дом, нисколько не снимает проблемности, ведь возможность, что школьники вместо того, чтобы найти ответ своими размышлениями, попробуют переписать ответ из какой-то справочной литературы, просто исключена - такого никогда не было.

Подобное задание даёт возможность понять не только то, насколько хорошо ученики поняли данную тему, но и в том, как вообще ориентируются они в историческом процессе, представляют ли себе закономерности общественного развития, способны ли посмотреть на проблему с максимально возможным количеством точек зрения.

Таким образом, использование данного метода на уроках истории во многом зависит от заинтересованной позиции учителя и высокой внутренней мотивации учеников. В процессе применения проблемного обучения в обучении истории происходит и усвоение материала, и развитие мыслительной деятельности.

Было проведено исследование опыт постижения традиционного общества на уроках истории в МБОУ «[...](#)».

В соответствии с поставленными задачами констатирующего этапа эксперимента было проведено исследование уровня познавательной активности и познавательного интереса у учащихся 8-х классов. У большинства испытуемых выявлен средний порог познавательной активности, познавательный интерес у большинства испытуемых выражен умеренно.

На формирующем этапе экспериментального исследования были разработаны и проведены уроки по истории в 8 классе на основе традиционного общества. В целом были проведены 10 уроков, общей целью которых является применение методов и приемов обучения. В процессе работы использовались следующие методы: побуждающий от проблемной ситуации диалог, подводящий к теме диалог, сообщение темы с мотивирующим приемом, подводящий от проблемы диалог, подводящий без проблемы диалог. Разнообразие методов и приемов работы учителя побудило учащихся активно проявлять себя на уроках, выполнять все задания. Со стороны детей была проявлена особая заинтересованность в выполнении заданий. Учащиеся размышляли, применяли полученные знания для решения поставленной проблемы, они вступали в дискуссию и самостоятельно принимали решение по оценке личности или исторических событий.

Для проверки эффективности проделанной работы на контрольном этапе экспериментального исследования были проведены диагностика познавательного интереса и познавательной активности учащихся 8-х классов, сравнение и обобщение полученных результатов и сделаны выводы.

Анализ результатов диагностики в контрольном эксперименте показал, что у детей экспериментальной группы в ходе эксперимента повысился уровень развития познавательного интереса и познавательной активности.

Таким образом, задачи, поставленные в начале эксперимента, были решены, цель исследования достигнута.

## СПИСОК ЛИТЕРАТУРЫ

1. Алексашкина, Л.Н. Деятельностный подход в изучении истории в школе [Текст] / Л.Н. Алексашкина // Преподавание истории и обществознания в школе. – 2015. – № 9. – С.8 – 15.
1. Асмолов, А.Г. Системно-деятельностный подход в разработке стандартов нового поколения [Текст] / А.Г. Асмолов. – М.: Педагогика, 2013. – 180 с.
2. Ахметова, Д. Парадоксы дистанционного обучения [Текст] / Д. Ахметова // Высшее образование в России. – 2015. – №3. – С. 57- 62.
3. Баксанский, О.Е. Проблемное обучение: обоснование и реализация [Текст] / О.Е.Баксанский, М.В.Чистова // Наука и школа. – 2014. – №1. – С. 19-25.
4. Брушлинский, А.В. Психология мышления и проблемное обучение [Текст] / А.В.Брушлинский. – М.: Знание, 2014. – 96 с.
5. Выготский, Л.С. Педагогическая психология [Текст] / Л.С. Выготский. – М.: Педагогика-Пресс, 2016. – 315 с.
6. Гайфуллин, Г. Вступая в 21 век: учебные компьютерные модели в проблемном обучении [Текст] / Г.Гайфуллин и др. // Наука и школа. – 2014. – № 5 . – С. 30- 32
7. Гин, А.А. Приемы педагогической техники: свобода выбора. Открытость. Деятельность. Обратная связь. Идеальность [Текст] / А.А. Гин. – М.: Вита-Пресс, 2013. – 247 с.
8. Громыко, Ю.В. Проектирование и программирование развития образования [Текст] / Ю.В. Громыко. – М.: Московская академия развития образования, 2015. – 546 с.
9. Джурицкий, А.Н. История педагогики. [Текст] / А.Н. Джурицкий. – М.: ВЛАДОС, 2013. – 317 с.
10. Джурицкий, А.Н. Развитие образования в современном мире [Текст] / А.Н. Джурицкий. – М.: Просвещение, 2016.



11. Дорно, И.В. Проблемное обучение в школе [Текст]: методическое пособие для студентов / И.В. Дорно. – М.: Гардарики, 2014. – 357 с.
12. Дусавицкий, А.К. Формула интереса. [Текст] / А.К. Дусавицкий. – М.: Просвещение, 2015. – 345 с.
13. Дьяченко, И.М. Краткий психологический словарь: Личность, образование, самообразование, профессия [Текст] / И.М. Дьяченко. – М.: Хэлтон, 2014. – 387 с.
14. Зинченко, А.П. Игровая педагогика [Текст] / А. П. Зинченко. – Тольятти, 2015. – 184 с.
15. Ильина, Т.А. Педагогика: курс лекций [Текст] / Т.А.Ильина. – М.: Просвещение, 2016. – 254 с.
16. Ильницкая, И.А. Проблемные ситуации и пути их создания на уроке [Текст] / И.А. Ильницкая. – М.: Омега, 2015. – 221 с.
17. Кайдаш, Е.Г. Развитие познавательных интересов в учебном процессе [Текст] / Е.Г. Кайдаш // Школьные технологии. – 2016. – № 3. – С. 61- 65.
18. Какрамова, К. Проблемное обучение: проблема образования или общества? [Текст] / К. Каримова, Н. Терещенко // Наука и школа . – 2013. – № 11. – С. 35- 37.
19. Кларин, М.В. Инновационные модели обучения в зарубежных педагогических поисках [Текст] / М.В. Кларин. – М.: Омега, 2014. – 55 с.
20. Климчук, В.А. Тренинг внутренней мотивации. [Текст] / В.А. Климчук. – СПб.: Речь, 2015. – 194 с.
21. Коджаспиров, А.Ю. Педагогический словарь. [Текст] / А.Ю. Коджаспиров, Г.М. Коджаспирова. – М.: Академия, 2013. – 43 с.
22. Колеченко, А.К. Энциклопедия педагогических технологий [Текст] / А.К. Колеченко. – СПб.: КАРО, 2014. – 142 с.
23. Кордуэлл, М. Психология. А-Я: Словарь- справочник [Текст] / Пер. с англ. К.С.Ткаченко / М.Кордуэл. – М.: ФАИР-ПРЕСС, 2015. – 448 с.
24. Коротаева, Е.В. Обучающие технологии в познавательной деятельности. [Текст] / Е.В. Коротаева. – М.: Омега, 2014. – 98 с.

25. Коротаева, Е.В. Педагогические технологии: Вопросы теории и практики внедрения [Текст] / Е.В. Коротаева. – Екатеринбург: УрГПУ, 2015. – 312 с.
26. Краткий психологический словарь [Текст] / Под общ.ред. А.В. Петровского, М.Г. Ярошевского. – М.: Политиздат, 2015. – 133 с.
27. Ксензова, Г.Ю. Перспективные школьные технологии [Текст]: Учебно-методическое пособие / Г.Ю. Ксензова. – М.: Педагогическое общество России, 2016. – 198 с.
28. Латышина, Д.И. История педагогики (История образования и педагогической мысли) [Текст] / Д.И. Латышина. – М.: Гардарики, 2012. – 399 с.
29. Левитес, Д.Г. Практика обучения: современные образовательные технологии [Текст] / Д.Г. Левитес. – М.: ИПП; Воронеж: НПО МОДЭК, 2014. – 44 с.
30. Леонтьев, А.Г. Педагогические ситуация. Как учить? [Текст] / А.Г. Леонтьев // Наука и школа. – 2013. – №3. – С. 19-21.
31. Лернер, И.Я. Вопросы проблемного обучения на Всесоюзных педагогических чтениях [Текст] / И.Я.Лернер // Наука и школа. – 2015. – №7. – С. 41.
32. Лернер, И.Я. Дидактические основы методов обучения [Текст] / И.Я. Лернер. – М.: Педагогика, 2015. – 198 с.
33. Лернер, И.Я. Проблемное обучение [Текст] / И.Я.Лернер. – М.: Знание, 2012. – 64 с.
34. Матюнин, Б.Г. Нетрадиционная педагогика [Текст] / Б.Г. Матюнин. – М.: Школа – Пресс, 2014. – 325 с.
35. Матюшкин, А.М. Проблемные ситуации в мышлении и обучении [Текст] / А.М.Матюшкин. – М.: Педагогика, 2013. – 345 с.
36. Махмутов, М.И. Организация проблемного обучения в школе. Книга для учителей [Текст] / М.И. Махмутов. – М.: Просвещение, 2014. – 240 с.

37. Мельникова, Е.Л. Технология проблемного обучения. Школа 2100. Образовательная программа и пути ее реализации [Текст] / Е.Л. Мельникова. – М.: Баласс, 2013. – 245 с.
38. Новые педагогические и информационные технологии в системе образования [Текст] / Под ред. Е.С. Полат. – М.: Академия, 2013. – 370 с.
39. Оконь, В. Введение в общую дидактику [Текст] / В. Оконь. – М.: Просвещение, 2015. – 257 с.
40. Основы педагогических технологий: краткий толковый словарь [Текст]. – Екатеринбург, 2015. – 147 с.
41. Поддубный, А.В. Еще раз о проблемном обучении [Текст] / А.В. Поддубный // Биология в школе. – 2016. – №5. – С. 31- 34.
42. Психологический словарь [Текст] / Под ред. В.П. Зинченко, Б.Г. Мещерякова. – М.: Астрель, 2014. – 247 с.
43. Селевко, Г.К. Педагогические технологии на основе активизации, интенсификации и эффективного управления [Текст] / Г.К. Селевко. – М.: НИИ «Школа технологий», 2013. – 278 с.
44. Селевко, Г.К. Проблемное обучение [Текст] / Г.К. Селевко // Школьные технологии. – 2016– № 2. – С. 61- 65.
45. Селевко, Г.К. Современные образовательные технологии [Текст] / Г.К. Селевко. – М.: Гардарики, 2017. – 345 с.
46. Селиванов, В.С. Основы общей педагогики: теория и методика воспитания [Текст] / Под ред. В.А. Сластенина. М.: «Академия», 2016. – 247 с.
47. Сухов, В.П. Системно-деятельностный подход в развивающем обучении школьников [Текст] / В.П. Сухов. – СПб.: РГПУ им. А.И.Герцена, 2014. – 258 с.
- Ушинский К.Д. Избранные педагогические сочинения [Текст] / К.Д. Ушинский. – М.: Педагогика, 2014. – 410 с.
48. Харламов, И.Ф. Педагогика [Текст] / И.Ф. Харламов. – М.: Юрист, 2016. – 345 с.

49. Эльконин, Д.Б. Избранные педагогические труды. Проблемы возрастной и педагогической психологии [Текст] / Д.Б. Эльконин. – М.: Международная педагогическая академия, 2015. – 345 с.

50. Якиманская, И.С. Личностно-ориентированное обучение в современной школе [Текст] / И.С. Якиманская. – М.: Сентябрь, 2015. – 245 с.