

**МИНИСТЕРСТВО ОБРАЗОВАНИЯ И НАУКИ РОССИЙСКОЙ ФЕДЕРАЦИИ**  
Федеральное государственное бюджетное образовательное учреждение  
высшего образования  
«Алтайский государственный гуманитарно-педагогический университет  
имени В.М. Шукшина»  
(АГГПУ им. В.М. Шукшина)

Психолого-педагогический факультет  
Кафедра педагогики и психологии

**ОСОБЕННОСТИ ПРОЯВЛЕНИЯ  
ЛИЧНОСТНЫХ ФАКТОРОВ СТАРШЕКЛАССНИКОВ  
С РАЗЛИЧНОЙ ПРОФЕССИОНАЛЬНОЙ НАПРАВЛЕННОСТЬЮ**

Выпускная квалификационная работа

**Допустить к защите**

\_\_\_\_\_  
Зав. кафедрой Манузина Е.Б.

« \_\_\_\_ » \_\_\_\_\_ 2016 г.

**Выполнил:**

студентка 5 курса П-ЗП111 группы  
**Кожанова Ольга Александровна**

\_\_\_\_\_

**Научный руководитель:**

кандидат психол. наук, доцент

**Маликова Елена Владимировна**

\_\_\_\_\_

**Оценка** \_\_\_\_\_

« \_\_\_\_ » \_\_\_\_\_ 2016 г.

**Председатель ГАК:**

доктор психол. наук, профессор

**Агавелян Р.О.**

\_\_\_\_\_

**Бийск-2016**

## СОДЕРЖАНИЕ

<b>Введение</b> .....	3
<b>Глава 1. Теоретические подходы к рассмотрению проблемы личности и личностных факторов</b> .....	8
1.1. Понятие о личности и ее психологической структуре с позиций отечественной психологии.....	8
1.2. Постановка вопроса о личности в зарубежных психологических концепциях.....	12
<b>Вывод по 1 главе</b> .....	19
<b>Глава 2. Общая характеристика проблемы профессионального самоопределения старшеклассников</b> .....	20
2.1. Понятие о профессии и профессиональной направленности личности.....	20
2.2. Проблема выбора профессии старшеклассниками.....	24
<b>Вывод по 2 главе</b> .....	41
<b>Глава 3. Эмпирическое изучение личностных факторов старшеклассников с различной профессиональной направленностью</b> .....	42
3.1. Организация и методы исследования.....	42
3.2. Описание результатов эмпирического исследования по определению особенностей проявления личностных факторов старшеклассников с различной профессиональной направленностью.....	45
<b>Вывод по 3 главе</b> .....	53
<b>Заключение</b> .....	55
<b>Список литературы</b> .....	57
<b>Приложение</b> .....	61

## Введение

Весьма актуальной проблемой современной молодежи является поиск жизненных ориентиров, связанных с выбором профессии. При этом у старшеклассников на первый план выходят потребности в личном, социальном и профессиональном самоопределении. Школьники решают важные задачи, кем быть и какими быть? Можно сказать, это судьбоносный возраст, в котором цена ошибки – неудовлетворенность всей своей последующей жизнью.

Самостоятельный, компетентный и ответственный выбор профессии с учетом своих индивидуально-психологических особенностей подчас не всем учащимся по силам.

Многие выбирают профессию, ориентируясь лишь только на социально-экономические факторы: престижность, высокая заработная плата и др., забывая о своих склонностях и способностях.

По данным психолого-педагогических исследований, примерно половина абитуриентов очень мало знают или совсем не знают о выбранной профессии. Около трети недовольны выбранной профессией, и не всегда работают по полученной специальности.

Для процесса формирования будущих специалистов, важное значение имеет знание уровня профессиональной направленности учащихся. Профнаправленность определяет отношение человека к профессии. Она придает всей учебно-трудовой деятельности учащегося глубокий личностный смысл, резко повышая тем самым качество усвоения профессиональных знаний, умений, навыков [12].

В настоящее время во многих общеобразовательных школах на старшей ступени образования введено профильное обучение, т.е. обучение, которое более полно учитывает интересы, склонности и способности учащихся, и тем самым способствует их дальнейшему профессиональному самоопределению: формированию профессиональной направленности, развитию профессиональных интересов и мотивации.

Старшеклассникам предоставляется самостоятельный выбор определения того, где учиться, как учиться и чему учиться. Ученики сами могут избрать для себя направления и технологии обучения в соответствии со своими интересами и возможностями. Основное значение при этом должно уделяться мотивам такого выбора [4; 37].

Как правило, избрание профильного обучения осуществляется не спонтанно. Многие из учащихся, находясь на стадии подобного выбора, руководствуются своей внутренней направленностью, которая определяется интересами. В основном эти интересы сводятся к определению социальной значимости и престижа профессии, ее материальной стороны. В некоторых случаях выбор профиля основывается на подражании родителям и старшим, на основе романтики риска и поиска, на возможности проявления творчества и появления новизны.

Однако не все школьники задумываются над тем, насколько ярко у них выражены специальные способности именно к обучению в данном профильном направлении, насколько эффективно смогут они осваивать программу выбранного профиля.

Именно эту проблему пытаются решать в рамках предпрофильной подготовки учителя, педагога-психолога и родители [5; 42].

Многолетняя практика убедительно показала, что, как минимум, начиная с позднего подросткового возраста, примерно с 15 лет, в системе образования должны быть созданы условия для реализации обучающимися своих интересов, способностей и дальнейших (послешкольных) жизненных планов. Социологические исследования доказывают, что большинство старшеклассников (более 70%) отдают предпочтение тому, чтобы «знать основы главных предметов, а углубленно изучать только те, которые выбираются, чтобы в них специализироваться». Иначе говоря, профилизация обучения в старших классах соответствует структуре образовательных и жизненных установок большинства старшеклассников. При этом традиционную позицию «как можно глубже и полнее знать все изучаемые в

школе предметы (химию, физику, литературу, историю и т.д.)» поддерживают около четверти старшеклассников.

К 15-16 годам у большинства учащихся складывается ориентация на сферу будущей профессиональной деятельности. Так, по данным социологических опросов, проведенных Центром социологических исследований Минобразования России, «профессиональное самоопределение тех, кто в дальнейшем намерен учиться в лицее или колледже, начинается уже в 8-м классе и достигает своего пика в 9-м, а профессиональное самоопределение тех, кто намерен продолжить учебу в вузе, в основном складывается в 9-м классе». При этом примерно 70-75% учащихся в конце 9-го класса уже определились в выборе возможной сферы профессиональной деятельности.

В настоящее время в высшей школе сформировалось устойчивое мнение о необходимости дополнительной специализированной подготовки старшеклассников для прохождения вступительных испытаний и дальнейшего образования в вузах. Традиционная непрофильная подготовка старшеклассников в общеобразовательных учреждениях привела к нарушению преемственности между школой и вузом, породила многочисленные подготовительные отделения вузов, репетиторство, платные курсы и др.

Большинство старшеклассников считает, что существующее ныне общее образование не дает возможностей для успешного обучения в вузе и построения дальнейшей профессиональной карьеры. В этом отношении нынешний уровень и характер полного среднего образования считают приемлемым менее 12% опрошенных учащихся старших. Есть успешность его дальнейшего обучения [15].

Как найти правильное решение, чтобы с одной стороны учесть интересы самого ребенка, не навязывая ему точку зрения взрослого, а с другой – аспекты, которые ребенку не видны и не известны, но от которых будет зависеть успешность его дальнейшего обучения.

На наш взгляд немаловажным в плане выбора профиля обучения является учет не только динамических факторов (мотивов, потребностей, интересов, ценностей), но и факторов конституционных (Р. Кеттелл), к которым относятся личностные черты учащихся. Эти факторы более постоянны, и именно они в некоторой степени определяют проявление динамических факторов, в том числе и при выборе профильной направленности.

**Цель исследования** заключалась в изучении личностных факторов старшеклассников с различной профессиональной направленностью.

**Объект исследования:** личностные факторы старшеклассников.

**Предмет исследования:** особенности личностных факторов старшеклассников с различным типом профессиональной направленности.

**Гипотеза исследования** строилась, на предположении о существовании отличий в проявлении личностных факторов у старшеклассников с различной профессиональной направленностью.

**Задачи исследования:**

1. Осуществить теоретический анализ проблем исследования;
2. Выявить личностные факторы старшеклассников;
3. Определить профессиональную направленность старшеклассников;
4. Дать характеристику личностных факторов старшеклассников с различной профессиональной направленностью;
5. Составить буклеты-рекомендации по профессиональному самоопределению старшеклассников.

В качестве **методов исследования** применялись: теоретические – анализ психолого-педагогической литературы; эмпирические – тестирование («Дифференциально-диагностический опросник» Е.А. Климова; «Методика многофакторного исследования личности» Р. Кеттелла), статистические – методы количественного и качественного анализа (описание и сравнение данных).

**Экспериментальная база:** исследование проводилось на базе МБОУ «Средняя общеобразовательная школа №20 с углубленным изучением отдельных предметов» (г. Бийск), в эксперименте приняли участие 93 старшеклассника – учащихся 10-11 классов.

**Практическая значимость:** результаты исследования могут быть использованы в работе школьной психологической службы при проведении психолого-педагогических мероприятий, направленных на оказание помощи учащимся, находящимся в ситуации реализации своих профессиональных намерений, при проведении консультаций, нацеленных на обоснованность избрания профессии с учетом личностных факторов школьников.

**Апробация результатов исследования.** Результаты исследования докладывались на заседании секции «Психолого-педагогические аспекты развития личности» в рамках работы XVIII Международной научно-практической конференции аспирантов, студентов и учащихся «Наука и образование: проблемы и перспективы» (22-23 апреля 2016 года, г. Бийск).

По итогам работы имеется публикация *«Особенности личностных факторов старшеклассников с различной профессиональной направленностью»*.

**Структура исследования:** работа состоит из введения, 3 глав (двух теоретических – *«Теоретические подходы к рассмотрению проблемы личности и личностных факторов»*, *«Общая характеристика проблемы профессионального самоопределения»* и практической – *«Эмпирическое изучение личностных факторов старшеклассников с различной профессиональной направленностью»*), заключения, списка литературы, приложения; содержит таблицы и рисунки.

# **Глава 1. Теоретические подходы к рассмотрению проблемы личности и личностных черт**

## **1.1. Понятие о личности и ее психологической структуре с позиций отечественной психологии**

Понятие «личность» является фундаментальным при рассмотрении многих проблем, имеющих ярко выраженный междисциплинарный характер. Термин «личность» имеет несколько различных значений. Её изучением занимается особый подраздел в структуре академической психологии, который охватывает широкий спектр разных, зачастую противоречивых теоретических представлений.

В настоящее время не существует общепринятого мнения о том, какой подход следует применять к изучению личности для объяснения основных аспектов поведения человека. Справедливо отмечено, что психологический феномен личности следует рассматривать исходя из различных предпосылок, поскольку ни одно определение данной категории не может дать исчерпывающего представления о ней, но каждое из них освещает различные стороны данного явления.

В отечественной психологии сложился ряд школ и направлений, в которой на базе единой марксистской методологии, психологические свойства индивида как личности исследуются в разных аспектах. В одних школах личность рассматривается в связи с анализом деятельности [25; 38]; в других, центральное место занимает изучение психологических отношений личности [30]. Наметился подход, в русле которого личность исследуется в связи с общением [1; 2].

В каждом подходе дается своя трактовка понятия. Что закономерно приводит к постановке вопроса о том, что же все-таки следует понимать под термином личность, какое содержание вкладывается в это понятие и каковы ее признаки?

Если рассматривать человека с самого начала его появления на свет, то в этот период о нем можно говорить лишь как об индивиде – представителе



вида *homo sapiens*, который имеет обусловленные природой особенности и присущий ему генотип. В последующем его индивидуальные, генотипические свойства получают дальнейшее развитие.

Постепенно включаясь в систему в систему существующих в обществе отношений, человек подвергается неизбежному воздействию окружающей его социальной среды, в той или иной степени адаптируется к ней и к социальным условиям своего существования. Таким образом, происходит процесс постепенный процесс его социализации, формирования его как личности. Именно отсюда пошло суждение о том, что личностью не рождаются, а становятся [38].

Этимологически термин «личность» происходит от слова персоне или маска, в которой ранее актер выступал на сцене древнегреческого театра. Следовательно, первоначальный смысл данного понятия сводится к чисто внешним проявлениям определенной индивидуальности театрального персонажа (театральной роли). В последующем это внешнее проявление индивидуальности сохранилось и стало употребляться в качестве понятия, олицетворяющего сочетание наиболее ярких характеристик конкретного человека, отличающих его от других.

Таким образом, если понятие «индивид» указывает на связь человека с природой, то понятие «личность» – на связь человека с обществом, социальной средой. Поэтому в настоящее время термин «личность» уже не рассматривается вне зависимости от внешнего социального окружения человека, от того, как он воспринимается со стороны, как проявляет себя в обществе, каков его индивидуальный стиль поведения в самом широком спектре ситуаций, в конечном итоге – в какой мере он включен в систему общественных отношений.

Когда говорят о личности того или иного субъекта, прежде всего, предполагают его уникальность и своеобразие. Именно в индивидуальных различиях многие находят ключ к пониманию проблемы личности. Так с точки зрения А.В. Петровского, индивидуальность проявляется в чертах

темперамента, характера, привычках, преобладающих интересах, в качествах познавательных процессов, в способностях, индивидуальном стиле деятельности и т.д. [33]. Нет двух людей с одинаковым сочетанием указанных психологических особенностей, что указывает на неповторимость личности человека.

Следует отметить, что понятия личности и индивидуальности близки друг к другу, но не тождественны. Употребляя термин «индивидуальность» по отношению к кому-либо, мы подразумеваем человека яркого, выделяющегося среди других определенным своеобразием. Но когда мы специально подчеркиваем, что данный человек является еще и личностью, это означает нечто большее. Как отмечает С.Л. Рубинштейн, личностью можно назвать лишь того, у кого есть свои позиции, свое ярко выраженное отношение к жизни, мировоззрение, к которому он пришел посредством сознательной работы [38].

Схожего мнения придерживается и Л.И. Божович, которая в личности также видит человека с достаточно высоким уровнем своего психического развития, который способен господствовать над случайностями и изменять обстоятельства жизни в соответствии со своими целями и задачами, сознательно управляя при этом самим собой [9].

В.Н. Мясищев определяет личность как высшее интегральное понятие. Личность, с точки зрения ученого, характеризуется как система отношений человека к окружающей действительности. Самое главное и определяющее в личности, её отношение к людям, которые являются взаимоотношениями [30].

В соответствии с различными мнениями и позициями относительно определения данной категории возникают и другие противоречивые мнения в русле решения данной проблемы. Одной из них является проблема психологической структуры личности.

В нашей стране одним из первых к разработке структуры личности подошел С.Л. Рубинштейн, который в 1940 году писал о том, что в

«психическом облике» можно выделить различные сферы и области черт, которые будут характеризовать разные стороны личности [38]. Однако, при всем многообразии и противоречии эти свойства при взаимодействии друг с другом в конкретной деятельности человека будут взаимопроникать и смыкаться в единстве личности.

Наиболее существенное развитие структурная теория личности получила в работах Б.Г. Ананьева, А.Г. Ковалёва, С.В. Мерлина, К.К. Платонова и др.

Так Л.И. Божович выдвинула гипотезу о том, что целостная структура личности определяется, прежде всего, её направленностью. В основе этого лежит возникшая в процессе жизни и воспитания человека устойчиво доминирующая система мотивов, в которой основные ведущие мотивы, подчиняя себе всё остальное, характеризуют строение мотивационной сферы человека. Такая иерархия обеспечивает наивысшую устойчивость личности [9].

А.Г. Ковалев полагал, что развитие структуры личности идет от разрозненных свойств к сложным интегральным образованиям: направленности, способностям, характеру. К этим сложным структурным элементам ученый относит и темперамент, который он называет «структурой природных свойств». Все они, по его мнению, составляют своеобразный духовный облик человека [23].

В работах В.С. Мерлина развит другой подход к пониманию структуры личности. Он считает, что структуру личности нельзя характеризовать как систему, складывающуюся из нескольких различных групп психических свойств: темперамента, характера, способностей и направленности. Свойства темперамента вообще не являются свойствами личности, а остальные представляют разные функции одних и тех же свойств личности [28].

Б.Г. Ананьев отмечал, что структура личности складывается постепенно в процессе социального развития индивида и является продуктом этого развития. Структура личности, с позиции автора, включает наиболее общие и актуальные для поведения и жизнедеятельности человека комплексы его

органических свойств, которые опосредованы социальными условиями. Наиболее важный из этих комплексов – интеллектуальный, служащий показателем умственного развития человека [2].

Интерес представляет и концепция К.К. Платонова, названная им динамической структурой личности. В ее составе четыре компонента: подструктура направленности (интересы, идеалы, ценности, нравственные принципы), подструктура опыта (навыки, умения, привычки), подструктура психических форм отражения (психические познавательные процессы), подструктура темперамента и других биологически обусловленных свойств.

Различные черты и свойства личности, входящие во все подструктуры, образуют две наиболее общие подструктуры – характер и способности, которые понимаются как общие интегративные качества личности [34].

Все перечисленные подструктуры взаимосвязаны между собой, проявляются в виде единого целого и выражают такое понятие как личность.

**Итак**, под личностью понимается целостное психическое образование, отдельные элементы которого находятся в тесных и закономерных взаимосвязях, вариации проявления которых указывают на индивидуализацию поведения и деятельности отдельных людей.

## **1.2. Постановка вопроса о личности в зарубежных психологических концепциях**

Всестороннее и полное раскрытие содержания личности дает возможность поиска наиболее точных и удобных с практической точки зрения способов ее исследования и описания. Содержательное описание личности может осуществляться по двум направлениям:

- описание личности в зависимости от ее типа – типологическое описание личности;
- описание личности по ее чертам, качествам, сведенным в отдельные факторы – факторный анализ личности [37].

Личностные типы – это качественно различающиеся категории, к которым можно относить различных людей в зависимости от их ведущих, наиболее устойчивых свойств, которые положены в основу той или иной классификации.

Существует большое число разнообразных типологий личности. Любая типология дает обобщенный психологический профиль личности, который очерчивает лишь некоторые границы, куда может быть помещен человек, и не представляет собой «чистый» тип личности.

В историческом плане к одной из наиболее ранних относят типологию Гиппократа, которая делит всех людей по темпераменту на четыре типа: сангвиников, флегматиков, холериков и меланхоликов – в зависимости от сочетания основных жидкостей человеческого организма.

Следующая попытка вывести психологическую типологию была предпринята Э. Кречмером, который дал характеристику пикнического, астенического и атлетического конституционных типов (по особенностям телосложения) [24].

С позиций типологии К.Г. Юнг, все люди подразделяются на интровертов (ориентируемые на субъективные факторы, собственные переживания, свой внутренний мир) и экстравертов (направляемые внешними обстоятельствами). Дополнительно им выделены еще четыре функции – мышление, эмоции, ощущения и интуиция. Доминирование одной из них влечет за собой появление соответствующего типа – мыслительного, эмоционального, сенсорного и интуитивного. Каждый из этих типов может быть по своему поведению быть интровертированным или экстравертированным [56].

Г.Ю. Айзенк на основе модели К.Г. Юнга создал свою личностную модель, дополненную таким элементом, как «личностная адаптация» в виде эмоционально-волевой «стабильности – нестабильности». В последствии данная характеристика получила название фактора невротизма [37].

В настоящее время широкое распространение получила типология личностных типов А.Е. Личко и К. Леонгард в зависимости от ведущих, наиболее ярко выраженных (акцентуированных) свойств характера.

Следует отметить, что при всей относительности данного подхода, все же имеется возможность определить принадлежность человека к определенному типу, поскольку типология человека сохраняется независимо от происходящих с ним перемен.

Типологические концепции первоначально развивались в рамках исследования отдельных черт или качеств личности, которые рассматривались как независимые друг от друга признаки. В этих признаках проявляются склонности человека вести себя определенным образом в разнообразных жизненных ситуациях.

В понятие качество личности вкладывается определенная, длительно существующая, отдельно взятая, стабильная характеристика человека, постоянно проявляющаяся в его поведении независимо от ситуаций [37].

Причем то или иное качество, черта бывают выражены в большей или в меньшей степени, либо они могут вообще не проявляться.

Г. Олпорт, первым выдвинувший теорию черт личности, главной задачей психологии считал объяснение уникальности индивидуума. Личность он рассматривал как динамическую организацию тех внутренних психических процессов, которые определяют характерное для нее поведение и мышление. Ученый считал черту самой значительной единицей анализа для понимания и изучения личности. В его системе черта личности определяется как предрасположенность к реагированию сходным образом на различные виды стимулов. Черты личности объясняют устойчивость поведения человека во времени ж в различных ситуациях. Они могут быть классифицированы как кардинальные центральные и вторичные в зависимости от широты спектра их влияния. Ученый также выделял общие и индивидуальные склонности. Первые – это общие черты, по которым можно сопоставить большинство людей в пределах данной культуры, в то время как

последние относятся к характеристикам, свойственным какому-либо человеку, и не могут быть критерием для сравнения людей.

С помощью специальных методик отдельные качества личности могут быть не только выявлены, но и благодаря тому, что они поддаются измерению, сопоставляться и ранжироваться. Это позволяет сравнивать людей по выраженности у них того или иного качества.

Подобные качественные характеристики человека могут быть разнообразными и связанными с его интеллектом, темпераментом, интересами, социальными отношениями и т.д. Для более удобного их использования при описании личности того или иного человека, наиболее общие (близко расположенные друг к другу) качества сводятся воедино в какой-то общий для них фактор.

С помощью факторного анализа упрощается описание большого количества однородных черт личности, легче отыскиваются связи между свойствами и поступками человека, точнее составляется прогноз его дальнейшего поведения.

Теоретики факторного анализа Р. Кеттел и Г. Айзенк использовали сложную статистическую процедуру для выявления черт, лежащих в основе структуры личности. Факторный анализ представляет собой инструмент для определения степени ковариации среди большого ряда переменных, измеренных у большого числа людей. Эта процедура была описана как последовательный ряд действий: сбор показателей переменных на большой выборке, создание таблиц взаимодействий между измеренными переменными (корреляционные матрицы), определен нагрузок на каждый фактор и присвоение названий получаемым факторам [50].

Р. Кеттел рассматривает личность как то, что позволяет нам предсказать действия какого-либо человека в данной ситуации и выражается уравнением  $R=f(S, P)$ . По мнению автора, черты личности представляют собой гипотетические конструкции, предрасполагающие человека к устойчивому поведению течением времени и в различных обстоятельствах. Структуру

личности он описывает состоящей из примерно 16 факторов – исходных черт. В свою очередь, исходные черты могут быть разделены на конституциональные и сформированные окружающей средой. Умение, или способность, темперамент и динамические черты представляют собой дополнительные категории квалификаций черт личности в системе Р. Кеттела.

Теория типов личности Г. Айзенка также основывается на факторном анализе. Его иерархическая модель структуры личности включает типы, черты личности, привычные реакции и специфические реакции. Типы представляют собой континуумы, на которых между двумя экстремумами располагаются характеристики индивидов. Г. Айзенк подчеркивает, что типы личности не являются дискретными и что большинство людей не попадают под крайние категории.

В дальнейшем указанное направление, как уже отмечалось выше, было дополнено введением понятия тип личности.

Своеобразный подход к личности и ее содержательным характеристикам представлен и в других зарубежных теориях. Обратимся к некоторым из них, которые основываются на определенных исходных положениях о природе человека.

Психоаналитическая теория З. Фрейда представляет собой пример психодинамического подхода к изучению поведения человека. Зигмунд Фрейд, строил психоаналитические концепции на своих обширных клинических наблюдениях над больными неврозами, а также на психоанализе. По его мнению, поведение человека контролируют неосознаваемые психологические конфликты [50].

З. Фрейд выделял три уровня сознания – сознание, предсознательное и бессознательное. В теории Фрейда личность человека включает в себя три структурных компонента: ид, эго и суперэго. Ид представляющее собой инстинктивное ядро личности является примитивным, импульсивным и подчиняется принципу удовольствия. Эго представляет собой рациональную



часть и руководствуется принципом реальности. Суперэго, формирующимся последним в процессе развития личности, представляет собой ее моральную сторону и состоит из двух структур: совести и эго идеала.

А. Адлер и К. Г. Юнг принципиально разошлись с З. Фрейдом по ключевым вопросам и пересмотрели его теорию в разных направлениях. Индивидуальная психология А. Адлера описывает человека как единого, самосогласующегося и целостного. Аналитическая психология К. Юнга описывает личность как результат взаимодействия устремленности в будущее и врожденной предрасположенности, а также придает значение интеграции противоположных психологических сил для поддержания психологического здоровья [50].

К. Юнг выделяет в личности три структуры: эго, личное бессознательное и коллективное бессознательное. В эго представлено все, что человек осознает, личное бессознательное – это хранилище подавленного, скоплений связанных между собой мыслей и чувств, называемых комплексами, коллективное бессознательное состоит из архаичных, изначальных элементов, называемых архетипами.

Э. Эриксон рассматривал личность как объект влияния социальных и исторических сил. Его теория сфокусирована на качествах эго, появляющихся в периоды жизни. Ученый утверждает, что эго проходит в своем развитии через универсальные стадии, которые наступают в оптимальное время. Последовательное развертывание жизненных стадий – результат взаимодействия биологического созревания индивидуума с расширяющимся пространством его социальных связей [50].

Э. Фромм продолжил постфрейдистскую тенденцию в персонологии, уделяя внимание социальным и культурным факторам. Он утверждал, что пропасть между свободой и безопасностью дошла до такого предела, что сегодня одиночество, ощущение собственной незначимости и отчужденность стали признаками жизни современного человека. Автор описал пять экзистенциальных потребностей, присущих исключительно человеку. Эти

потребности базируются на конфликтующих между собой стремлениях к свободе и безопасности: потребность в установлении связей, потребность в преодолении, потребность в корнях, потребность в идентичности, и потребность в системе взглядов и преданности [50].

Теории черт личности в последние годы подвергаются критике, поскольку люди в разное время в различных ситуациях проявляют меньше постоянства, нежели это декларируется психологами – сторонниками концепции черт. Сторонники же концепции черт выдвинули контраргумент: постоянство можно доказать, но для этого необходимо адекватно измерять наблюдаемое поведение. Когда параметры поведения измеряют в целом ряде случаев, тогда мы убеждаемся в том, что черты личности предсказывают устойчивые поведенческие тенденции.

Б.Ф. Скиннер утверждал, что поведение детерминировано, предсказуемо и контролируется окружением. Он категорически отвергал идею о внутренних «автономных» факторах в качестве причины действий человека и пренебрегал физиолого-генетическим объяснением поведения. Автор признавал два основных типа поведения: респондентное поведение, как ответ на знакомый стимул, и оперантное поведение, определяемое и контролируемое результатом, следующим за ним. При оперантном научении организм действует на окружение, производя результат, который влияет на вероятность того, что поведение повторится. Оперантная реакция, за которой следует позитивный результат, стремится повториться, в то время как оперантная реакция, за которой следует негативный результат, стремится не повторяться. В оперантном научении генерализация стимула происходит при подкреплении реакции, когда один стимул встречается вместе с другими подобными стимулами. Дискриминация стимулов, с другой стороны, состоит в том, чтобы реагировать по-разному на различные стимулы окружения [50].

**Таким образом,** каждая из теорий имеет свое принципиальное значение в объяснении природы личности и ее внутренних составляющих, которые обуславливают характер и поведение человека в различных ситуациях.

### **Вывод по 1 главе:**

В большинстве теоретических определений под личностью понимается целостное образование, имеющее свою сложную структуру, элементы которой между собой взаимосвязаны не хаотично, а закономерно.

Различные черты и свойства личности, входящие во все подструктуры, образуют две наиболее общие подструктуры – характер и способности, которые понимаются как общие интегративные качества личности.

Различные варианты взаимосвязей внутренних составляющих структуры личности определяют индивидуальные формы поведения человека в различных ситуациях жизнедеятельности.

## **Глава 2. Теоретические подходы к рассмотрению проблемы профессионального самоопределения**

### **2.1. Понятие о профессии и профессиональной направленности личности**

Трактовок понятия «профессия» в научной литературе, рассматриваемой вопросы профессиональной направленности, достаточно много. Прежде всего, это занятие, требующее специальной подготовки, которое человек практикует регулярно и которое служит ему источником средств к существованию. Профессия объединяет группу людей, занимающихся однотипной деятельностью, внутри которой устанавливаются определенные связи и нормы поведения. Профессия выступает как особая форма социальной организации трудоспособных членов общества, объединенных общим видом деятельности и профессиональным сознанием [51].

По определению Б. Шоу, профессия – это заговор специалистов против непосвященных [40].

Несколько определений приводит в своих работах Е.А. Климов. Наиболее полным является следующее: «Профессия – это необходимая для общества, социально ценная и ограниченная вследствие разделения труда область приложения физических и духовных сил человека, дающая ему возможность получать взамен затраченного труда необходимые средства его существования и развития». Уточняя это объемное определение, Е.А. Климов характеризует профессию как общность, деятельность, область проявления личности и как исторически развивающуюся систему. Приведем еще одно его определение: «С точки зрения общества, профессия – это система профессиональных задач, форм и видов профессиональной деятельности, профессиональных особенностей личности, могущих обеспечить удовлетворение потребностей общества в достижении нужного обществу значимого результата, продукта» [21;22]. Более узкое определение профессии, с точки зрения конкретного человека, приводит В.Г. Макушин: профессия – это деятельность, посредством которой данное лицо участвует в

жизни общества и которая служит ему главным источником материальных средств к существованию [26].

Обобщение имеющихся трактовок позволяет дать следующее определение.

*Профессия* – это исторически возникшие формы трудовой деятельности, для выполнения которых человек должен обладать определенными знаниями и навыками, иметь специальные способности и развитые профессионально важные качества.

Для процесса формирования будущих специалистов важное значение имеет знание уровня профессиональной направленности учащихся. Профнаправленность – интегративное качество личности, которое определяет отношение человека к профессии. Она придает всей учебно-трудовой деятельности учащегося глубокий личностный смысл, резко повышая тем самым качество усвоения профессиональных знаний, умений, навыков. Уровень профессиональной направленности (высокий или низкий) определяется характером и силой выраженности ее составляющих.

В фундаментальных трудах Л.И. Божович [9], В.С. Мерлина [28], К.К. Платонова [34] убедительно показано, что системообразующим фактором личности является направленность. Направленность характеризуется системой доминирующих потребностей и мотивов. Отдельные авторы в состав направленности включают отношения, ценностные ориентации и установки. Теоретический анализ позволил выделить компоненты профессиональной направленности: мотивы (намерения, интересы, склонности, идеалы), ценностные ориентации (смысл труда, заработная плата, благосостояние, квалификация, карьера и др.), профессиональную позицию (отношение к профессии, установки, ожидания и готовность к профессиональному развитию), социально-профессиональный статус. На разных стадиях становления эти компоненты имеют различное психологическое содержание, обусловленное характером ведущей деятельности и уровнем профессионального развития личности.

Рассмотрим конкретные составляющие профессиональной направленности. Ведущей среди них является *система ценностных ориентаций*, связанных с профессиональными устремлениями человека. К профессионально-ценностным ориентациям относятся социальная значимость и престиж профессии, содержание профессионального труда, возможности совершенствования и самоутверждения, «инструментальные» ценности профессии как средства достижения других жизненных благ. Очевидно, что в процессе профессионального становления личности эти ориентации претерпевают изменения. Одни ценности утрачивают свою направляющую функцию, другие исчезают, третьи появляются впервые на определенной стадии становления. Например, в начале самостоятельного освоения профессиональной деятельности появляется ориентация на самоутверждение в труде.

Настроенность на определенную форму поведения, вид деятельности, связанный с удовлетворением какой-либо потребности, выражается термином *«психологическая установка»*. Психологи отмечают, что установка проявляется в выборе формы поведения, вида деятельности, регулирует способы их реализации, а также выполняет стабилизирующую функцию, сохраняя определенную направленность в изменяющихся ситуациях, т.е. придает профессиональному становлению личности определенную профессиональную устойчивость.

Таким образом, в качестве составляющей профессиональной направленности выступает социально-профессиональная установка как предрасположенность к выбору профессии, профессиональной подготовки и способам выполнения профессиональной деятельности.

Следующий компонент профнаправленности – *профессиональные интересы*, выражающие личную приязнь к конкретному виду труда, имеющему для человека эмоциональную привлекательность. Под профессиональными интересами понимается динамический комплекс психических свойств и состояний, проявляющихся в избирательной

эмоциональной, познавательной и волевой активности, направленной на предполагаемую профессию или выполняемую профессиональную деятельность. Интенсивность и устойчивость профессиональных интересов сказываются на преодолении трудностей адаптации успешности освоения и выполнения профессионально значимых видов деятельности. В процессе своего развития интерес постепенно превращается в склонность как проявление потребности в осуществлении деятельности.

Ведущим компонентом направленности являются мотивы, т.е. совокупность внешних или внутренних условий, вызывающих активность личности и определяющих ее направленность. Мотивационная сфера личности включает систему мотивов (мотивацию) в ее определенном построении (иерархии). Основными функциями мотивов являются побуждение, направление и регуляция поведения и деятельности личности [44;45].

Как известно, выбор профессии, выполнение профессиональной деятельности побуждаются одновременно несколькими мотивами, но в составе побуждений к деятельности всегда можно выделить ведущие, главные мотивы, которые приобретают для личности особый смысл. Психологической основой мотивов является глубокая, устойчивая потребность личности в профессиональной деятельности. Мотивы могут иметь разную направленность, усиливая или, наоборот, ослабляя друг друга. Они изменяются и обогащаются в процессе развития ведущей деятельности. Отдельные мотивы, побудившие абитуриента подать заявление в учебное заведение, после зачисления угасают, другие – развиваются. Иерархия профессиональных мотивов, их динамика отражают процесс становления ведущей деятельности.

Следующим компонентом профнаправленности является *отношение личности к профессии*. В процессе профессионального становления личности складывается динамическая система отношений не только к профессионально значимым видам деятельности, условиям и способам их выполнения, формам профессиональной подготовки, но также к членам про-

фессиональных групп, коллективов. Отношения выражаются в удовлетворенности выбранной профессией, перспективами профессионального роста, карьеры [44;45].

**Таким образом,** в структуру профессиональной направленности входят профессиональные ценностные ориентации, интересы, установки, мотивы и отношения. В процессе профессионального становления личности эти компоненты изменяются, образуют разнообразные сочетания и взаимосвязи, что приводит к возникновению относительно устойчивых комплексов направленности.

## **2.2. Проблема выбора профессии у старшеклассников**

Учение и выбор профессии, жизненного пути, самоопределение является значимым для старшего школьника. Новая социальная позиция изменяет значимость учения, его задачи, цели, содержание. Оно оценивается уже с точки зрения полезности для будущего. Выбор профессии связывается не только с потребностями, но и со способностями, с тем, какие требования к человеку предъявляет профессия. Идет развитие общих и специальных способностей.

Важнейшая особенность психического развития в ранней юности состоит в том, что новая социальная ситуация развития – необходимость определить свое место в жизни как основной компонент данной ситуации [9] – приводит к формированию новой и центральной для этого возраста духовной потребности – потребности в своем жизненном (прежде всего, профессиональном) самоопределении.

Только в ранней юности, благодаря новой социальной ситуации развития, проблема самоопределения становится актуальной для личности, определяющей ее помыслы и переживания. Жизненный план в точном смысле этого слова возникает только тогда, когда предметом размышлений становится не только конечный результат, но и способы его достижения,



путь, по которому намерен следовать человек, и те объективные и субъективные ресурсы, которые ему для этого понадобятся. В отличие от мечты, которая может быть как активной, так и созерцательной, жизненный план – это план деятельности [10].

Таким образом, в ранней юности существенно изменяются внутренние условия, опосредующие внешние воздействия на личность. Потребность в самоопределении становится стержневой в личности. Возникает внутренняя тенденция к интеграции уже имеющихся свойств и отношений, поскольку формулирование жизненного плана, оснований (мотивов) выбора требует внутренней согласованности и цельности.

Основной смысл профессиональной ориентации подростков состоит в согласовании личных качеств человека, его интересов и склонностей с объективными потребностями общества в кадрах. Профессиональная ориентация понимается как система научного управления мотивами выбора профессии, призванная обеспечить возможность наилучшего выполнения каждым человеком возлагаемых на него задач. Таким образом, центральной проблемой профессиональной ориентации является проблема нахождения соответствия между человеком и деятельностью [40].

В центре проблемы профессионального самоопределения стоит с одной стороны – личность как сложнейшая саморегулирующаяся система, с другой – система общественного ориентирования подростков в решении вопроса о сознательном выборе профессии. Эта система включает целенаправленное влияние школы, семьи, общественных организаций, литературы, искусства на мотивы выбора профессии. Данная совокупность средств профессиональной ориентации призвана обеспечить решение задач профессионального просвещения и консультирования старших школьников, пробуждения профессиональных интересов и склонностей, организации активной пробы сил [39].

Успешный выбор профессии предполагает наличие определенного жизненного опыта, знаний о взаимодействии объективных и субъективных

условий ситуации. Вовлечение в общественно полезную, производительную деятельность помогает приобрести этот опыт, способствует формированию активной жизненной позиции школьника. Сама по себе занятость в общественно полезном, производительном труде еще не дает оснований считать, что благодаря ей у школьников непременно формируется активная жизненная позиция и активизируется профессиональное самоопределение. Важен не труд как таковой, а труд, специально организованный с целью формирования активной позиции ученика в процессе его выполнения.

Активизация позиции школьника, а также расширение его социально-трудового опыта достигаются при создании специальных условий трудовой деятельности, благодаря которым возможно последовательное выполнение различных социально-трудовых ролей [8].

Профориентация должна иметь пролонгированный характер, т.е. рано начинаться, продолжаться в процессе всего трудового обучения; школьникам следует предоставить возможность первоначально ознакомиться с широким кругом профессий, чтобы они затем постепенно уточняли выбор профессии или учебного заведения для продолжения образования.

Одной из задач психологической службы в школе выступает помощь учащимся в их активном профессиональном самоопределении. Серьезным критерием практической пригодности школьников к избранной ими области деятельности становится их работа над собой по формированию необходимых профессионально важных качеств, адекватной самооценки и профессионального самоопределения.

Работа по профориентации в школе складывается из профессионального просвещения, изучения и учета индивидуально-психологических особенностей, влияющих на выбор профессии, самостоятельного выбора профессии учащимися и консультативной помощи специалистов ученикам, имеющим затруднения в выборе профессии [13].

Профессиональное просвещение включает знакомство учащихся с современным миром труда, профессиями и их требованиями к человеку. Основную работу в этом плане ведет школа, используя средства массовой информации (печать, телевидение, радио и пр.) и организуя комплекс мероприятий с учетом конкретных условий и возрастных различий школьников. Оптимальные результаты дает единство действий школы, семьи, общественных организаций в работе по профессиональной ориентации подрастающего поколения [14].

Основной идеей современного подхода (с позиций активности личности ученика) является положение о том, что успешность профессионального самоопределения в первую очередь зависит от сформированности активной внутренней позиции ученика в этом процессе и его собственной трудовой деятельности. Среди условий, способствующих формированию активной позиции ученика в процессе его профессионального самоопределения, прежде всего, выделяют те, которые позволяют ученику участвовать в выполнении общественно полезной трудовой деятельности. Вот как писал об этом А.А. Смирнов: «Надо помочь каждому школьнику попробовать свои силы в различных видах деятельности, практически выявить свое отношение к ним, определить свои склонности и интересы» [44].

При организации деятельности учащихся необходим постоянный учет личностных предпосылок самоопределения, которые обеспечивают возможность успешного решения проблемы выбора профессии, но прямо не участвуют в активизации этого процесса. Это – способность анализа требований, идущих от будущей деятельности, а также собственной пригодности к ней, что связано с достаточно высоким уровнем развития абстрактного мышления, а также адекватностью самооценки собственных качеств. Молодому человеку необходимо умение подчинять свои действия сознательно принятому намерению, отнесенному к сравнительно далекому будущему. Следовательно, необходима сформированность волевых, а также ряда других черт характера, из которых важнейшее значение имеет

трудолюбие. Сюда же следует отнести и наличие некоторого трудового и жизненного опыта, уровень общей жизненной зрелости человека.

К другим психологическим предпосылкам самоопределения относятся различные компоненты направленности личности: потребность в профессиональном самоопределении, а также уже возникшие у человека учебные и профессиональные интересы и склонности, убеждения и установки, идеалы и представления о жизненных ценностях. Важнейшими компонентами данной группы являются потребности в самоопределении и профессиональные интересы личности. Психологическое содержание потребности в самоопределении может быть различным в разные возрастные периоды. В период ранней юности важнейшие отношения личности (к труду, коллективу, к себе и др.) уже в значительной мере сформированы. В одних случаях доминирующее значение имеют идейные мотивы, проявляющиеся в стремлении найти решение, позволяющее принести максимум пользы обществу, в других преобладает стремление к самоутверждению, максимальной реализации своих возможностей; в третьих – стремление к удовлетворению материальных потребностей, сохранению привычного образа жизни, удобств и т.п. Преобладание последнего мотивационного комплекса иногда проявляется в легкомысленном или бездумном отношении старшеклассника к вопросам выбора профессии. В таких случаях необходимо выяснить, свидетельствует ли данное отношение об инфантильности потребности в самоопределении или же оно действительно является показателем доминирующих отношений личности, в духе которых она стремится реализовать данную потребность [55].

Гармоническая целостность личности формируется при уравновешенности всех трех мотивационных факторов. В процессе профориентации необходимо учитывать, какие именно мотивационные комплексы имеют решающее влияние на формирование жизненных планов. И именно на закрепление (или ослабление) данных мотивов должны быть направлены воспитательные воздействия.

Становление потребности в самоопределении означает появление нового и важнейшего для ранней юности источника развития: возникновение разнообразных противоречий личности, образующих движущие силы ее профессионального самоопределения. В обобщенном виде их можно представить, как противоречие между потребностью и требованиями предпочитаемой деятельности, а также знаниями, умениями, способами, необходимыми для реализации встающих перед человеком целей.

Психологическое содержание процесса профессионального самоопределения состоит не только в направленности на выбор конкретной профессии, но и в нахождении внутренних, психологических оснований такого выбора. Как уже отмечалось, социальная ситуация развития в ранней юности обуславливает возникновение особой духовной потребности в осознании собственных качеств и возможностей в связи с задачей определения жизненного пути. Субъективно эта потребность нередко переживается, как стремление понять свое призвание, разобраться в возникающих колебаниях и сомнениях [52].

Возникновение данной потребности становится возможным в связи с развитием самосознания, благодаря которому человек осознает себя как субъекта деятельности, а собственные отношения к действительности осознает именно как свои отношения.

Реальные качества и возможности человека не всегда осознаются достаточно адекватно. Под влиянием склонности к профессии обычно повышается самооценка значимых для нее качеств личности. По мнению Л.И. Божович, для ранней юности является характерным двуплановость самоопределения, когда разумный иногда даже расчетливый выбор профессии сочетается с общими, неконкретными поисками смысла своего существования. Степень развития потребности смысла жизни и ее форма колеблются в весьма значительных пределах: от пассивного отношения к обоснованию своего выбора до напряженных поисков своего призвания [9].

Возникающая на основе развития самосознания потребность смысла жизни становится в юности источником появления особой группы противоречий, образующих движущие силы развития личности, и, прежде всего той ее стороны, которую мы называем профессиональным самосознанием личности. Это, во-первых, противоречия, связанные с определением и оценкой своей жизненной перспективы (между возможностью проявить себя в различных видах деятельности и необходимостью самоограничения потребностей, между склонностью к какой-то профессии и представлением о ее не престижности или не перспективности, между осознанием уровня своего общего развития и необходимостью заняться малоквалифицированной работой и др.). Во-вторых, противоречия, связанные с оценкой своей пригодности для избираемого пути (между интересами и способностями, между профессиональным идеалом и самооценкой, между уровнем притязаний и реальными возможностями, между особенностями здоровья, характера, привычек и требованиями, предъявляемыми профессией, и др.).

Конкретное содержание процесса профессионального становления определяет преимущественно положительная (пассивная) сторона противоречия, в качестве которой могут выступить требования предпочитаемой профессии, знания, умения, способы деятельности и другие психологические качества субъекта, необходимые для достижения цели. Такими результатами, а точнее говоря, показателями развития личности, связанными с названными выше потребностями, являются профессиональная направленность и профессиональное самосознание человека. Именно эти стороны личности выражают наиболее существенные новообразования периода ранней юности, обусловленные системой профориентационных воздействий [19].

Специфика профориентации как участка воспитательной работы должна заключаться в том, чтобы способствовать правильному разрешению

противоречий, источником которых является потребность в решении проблемы самоопределения.

Познавательная деятельность подростков и юношей призвана обеспечить профессиональное просвещение учащихся. Совершенно очевидно, что нельзя говорить о сознательном и свободном выборе профессии, если старшеклассники не обладают сведениями о видах профессионального труда, требованиях, которые предъявляют к человеку определенные профессии. Речь идет, разумеется, об ознакомлении учащихся не со всеми профессиями (их более 30 тыс.), а с основными профессиями в различных отраслях производства, культуры, сферы обслуживания, а также с путями и условиями приобретения этих профессий [54; 47].

Ознакомление с миром профессий может разворачиваться на двух уровнях – на уровне житейского познания и на уровне специально организуемого во внеклассной и учебной работе профессионального просвещения. Знакомство профессиями есть необходимое условие разворачивания ценностно-ориентационной деятельности. Но только в последней возникает избирательное, непосредственное реагирование субъекта на конкретный вид человеческой деятельности. Процесс познания не содержит такой возможности, потому что особенности профессии не соотносятся в нем с потребностями субъекта. Личностный смысл порождается не объективным значением предмета, а реальной жизнью человека. Психологические предпосылки самоопределения, о которых говорилось выше, как раз и содержат тот жизненный, обусловленный всем развитием реальных отношений человека к миру опыт, благодаря которому «значения» могут приобретать личностный смысл [38].

Таким образом, в процессе взаимодействия личности с системой профориентационных воздействий на основе познавательной и ценностно-ориентационной деятельности (в их единстве) складывается система мотивов предпочтения конкретной деятельности (или сферы профессиональной деятельности). Иначе говоря, происходит развитие той

стороны личности, которую можно назвать ее профессиональной направленностью. Вместе с нею либо несколько позднее под влиянием потребности смысла жизни возникает рефлексия личности на складывающиеся интересы и склонности, ее профессиональное самосознание. Последнее является преимущественно результатом ценностно-ориентационной деятельности. Если в формировании профессиональной направленности ценностно-ориентационная деятельность обеспечивает лишь осознание личностного смысла «значений», то формирование профессионального самосознания предполагает ее достаточно развернутую и активную форму, обеспечивающую самопознание и саморегуляцию [31].

Ценностно-ориентационная деятельность, являясь преимущественно внутренней психической деятельностью, менее заметна для стороннего наблюдателя. Однако она представляет существенный компонент процесса самоопределения, обеспечивая выработку системы ценностей, поиск своего призвания, определение своего соответствия избираемой профессии. Значение данной деятельности выходит далеко за рамки процесса профессионального самоопределения, поскольку ее содержание образует поиск смысла жизни. Обеспечивая доминантные для периода юности процессы, она может рассматриваться как ведущая деятельность на данном возрастном этапе [16].

Преобразовательная деятельность старшеклассников, связанная с их склонностями, обеспечивает дальнейшее развитие профессиональной направленности и профессионального самосознания. Специфика различных профессий создает неодинаковые возможности для привлечения учащейся молодежи к реальной преобразовательной деятельности. Возникающие в ряде случаев ограничения в какой-то мере могут компенсироваться той разновидностью преобразовательной деятельности, когда преобразование существующего происходит в воображении (в форме проектирования или моделирования). Взаимодействуя с познавательной и ценностно-ориентационной деятельностью, преобразовательная деятельность



приобретает ведущую роль в процессе профессионального самоопределения. Возникновение действенных форм связи с предпочитаемой профессией обостряет противоречие между сложившимся к этому времени уровнем профессиональной направленности и объективными требованиями профессии к человеку. Последние не могут раскрыться для человека сразу во всей своей глубине и сложности. Поэтому при правильной организации деятельности как на этапе первоначальной пробы сил старшеклассников, так и в процессе последующей более самостоятельной деятельности человек все полнее отражает творческие возможности профессии. В связи с этим повышается уровень профессиональной направленности, который мы понимаем, как степень соответствия ведущего мотива предпочтения профессии ее объективному содержанию [36].

В процессе познавательной деятельности, даже в тех случаях, когда избирательное отношение к профессии связано с интересом к ее содержанию, противоречие между требованиями профессии и ее личностным смыслом может не осознаваться. Под влиянием профессионального интереса легко возникает иллюзия их адекватности. Возникающее в процессе реальной преобразовательной деятельности взаимодействие с профессией обнажает несоответствие объективного смысла отдельных сторон деятельности ее личностному смыслу. В результате происходит углубление мотивационной основы участия в труде, повышение уровня профессиональной направленности. Причем чем более притягательно для человека содержание избираемой деятельности, тем острее может переживаться данное противоречие, тем полнее будут открываться для человека все новые стороны деятельности в их специфическом содержании, углубляя и расширяя личностный смысл участия в этой деятельности. Организация преобразовательной деятельности как активной пробы сил является, таким образом, решающим условием повышения уровня профессиональной направленности [27].

Дальнейшее развитие получает и профессиональное самопознание личности. В процессе преобразовательной деятельности старшеклассников находят оценку такие стороны их личности, которые во всех иных обстоятельствах остаются вне поля зрения воспитателей или родителей. Тем самым создается основа для более правильной самооценки профессионально значимых качеств. Проведенное исследование выявило явную корреляцию между степенью активной пробы сил и уровнем адекватности самооценки своей пригодности для избираемой профессии. Нередкие случаи переориентации, возникающие благодаря участию в преобразовательной деятельности, свидетельствуют о более требовательном и обоснованном решении проблемы своего призвания. Огромную роль в процессе профессионального самоопределения играет коммуникативная связь молодого человека с другими людьми. В связи с социальной природой человека деятельность общения является общим условием познания, выработки системы ценностей, преобразовательного труда и т.д.

Из всех основных видов деятельности важнейшее значение в процессе профессионального самоопределения имеет преобразовательная деятельность, организованная как активная проба сил. Вовлечение старшеклассников в практическую деятельность, связанную с областью их профессиональных интересов, призвано способствовать успешному разрешению личностных противоречий, образующих движущие силы развития профессиональной направленности и профессионального самосознания. В юности, когда проблема самоопределения глубоко переживается молодыми людьми, они охотно идут навстречу возможностям самостоятельной пробы сил в привлекающей их сфере деятельности. Об этом свидетельствует активное участие старшеклассников в работе многочисленных кружков и клубов по интересам. Такая деятельность, если она продолжается достаточно долго, становится решающим фактором выбора профессии. Было бы неверно понимать отношение к профессии односторонне, только как проявление активности, избирательности со

стороны человека. В действительности здесь имеет место взаимодействие, поскольку объект (профессия) также воздействует на субъект. Это воздействие характеризуется тем, какие чувства, образы, мысли, состояния возникают в сознании под влиянием объекта и, что особенно существенно, теми объективными требованиями, которые профессия предъявляет к человеку. К числу последних относятся, во-первых, требования, предъявляемые некоторыми профессиями к отдельным психофизиологическим особенностям человека. Во-вторых, объективными можем назвать и требования к качественным особенностям протекания психических процессов, т.е. к общим и специальным способностям [18].

С точки зрения требований профессии, интересов ее дальнейшего содержательного развития, продуктивности труда ее представителей не безразлично, какой именно мотив будет преобладающим. Преобладание определенного мотива есть, вместе с тем, и субъективная предпосылка достижения удовлетворенности своим трудом [41;46].

Невысокая во многих случаях эффективность производственной практики старшеклассников в плане последующего выбора профессии связана с порочной системой «ориентации на труд вообще», на нивелирование способностей и индивидуальных интересов (все девочки десятых классов идут на швейное производство, а мальчики – в электроцех). Процент старшеклассников, избравших профессию в связи со своей работой в секциях и клубах по интересам тем выше, чем больше их труд включал элементы поисковой, исследовательской деятельности, создавал перспективу творческого роста в условиях работы по данной специальности. Организация пробы сил на основе данного принципа возможна не только в более творческих профессиях, но и в сфере основных производственных специальностей, и в сфере обслуживания. Конкретные формы, в которых личность встречается с требованиями деятельности, разнообразны. Это и познавательная задача (в том числе поискового или исследовательского

характера), и необходимость выполнять определенные практические действия, усваивать новые формы поведения и деятельности [8].

При систематической и целенаправленной профориентационной работе у школьников определяются профессиональные намерения, интересы и склонности, формируется готовность к профессиональному самоопределению. В зависимости от уровня готовности, возрастных и индивидуальных особенностей школьника строится работа по профориентации.

Психологи различают несколько уровней такой готовности. Первый уровень – учащийся имеет намерение приобрести профессию, но оно еще неявно выражено, планы неустойчивы, нет специальности, которой он действительно отдавал бы предпочтение. У учащегося не сформированы представления ни о себе и своих качествах, ни о профессиях; нет стремления к наличной ситуации. Второй уровень – у школьника есть определенный круг предпочитаемых профессий, возможно и разных по своему содержанию. У него начинают складываться представления о себе, о том, что необходимы определенные требования к профессиям и соответствие с ними своих качеств. Для третьего уровня характерно вычленение предпочитаемой, любимой профессии. Школьник имеет представления о себе, о требованиях профессии, но скорее в идеальном, нежели в практическом, плане. Четвертый уровень отличается от предыдущего активным осуществлением своих целей. У ученика не только есть представление о себе, но он уже занимается воспитанием в себе качеств, нужных для будущей профессиональной деятельности, исходя из собственной самооценки, опыта трудовой деятельности. На основе первоначального овладения профессией у него складывается четкая программа действий на будущее, профессиональный жизненный план. Знание индивидуально-психологических особенностей учащихся – основа действенной профессиональной консультации. Профконсультации имеют две

первоочередные задачи: помочь учащемуся правильно выбрать профессию и наилучшим образом адаптироваться к ней по мере освоения [3].

Изучение литературы позволило нам остановиться на критериях, максимально учитывающих соответствие личности и профессии, так называемую профессиональную пригодность. При этом согласовываются востребованные профессией психологические структуры личности. По этим критериям можно также осуществлять профессиональный отбор из числа лиц, которые будут более успешно выполнять конкретную деятельность. Такой подход прослеживается у многих психологов [6; 10; 17].

В современных классификациях эти критерии уже не используются и ссылка на них – дань истории психологии труда [49].

Важной проблемой классификации профессий были и остаются методы сбора данных, характеризующих профессию. К ним относятся наблюдение, самостоятельное выполнение деятельности (трудовой метод), опрос работников, наблюдаемый опрос на рабочих местах и др. Широкое распространение за рубежом получили классификации профессий на основе учета интересов, способностей личности и свойств темперамента. Рассмотрим примеры таких классификаций профессий, базирующихся на представлении о структуре личности.

Прежде всего, необходимо выделить классификацию профессий Дж. Холланда (1966). Ее достоинством является обоснованная психологическая концепция, объединяющая теорию личности с теорией выбора профессии. Автор исходит из признания направленности наиболее значимой подструктурой личности. Успешность деятельности определяется такими качествами, как ценностные ориентации, интересы, установки, отношения, мотивы. На основе установления основных компонентов направленности: интересов и ценностных ориентации Дж. Холланд выделяет *шесть профессионально ориентированных типов личности*: реалистический, интеллектуальный, социальный, конвенциональный (ориентированный на общепринятые нормы и традиции), предпринимательский и художественный.

Каждый тип личности ориентирован на определенную профессиональную среду: реалистический тип – на создание материальных вещей, обслуживание технологических процессов и технических устройств, интеллектуальный – на умственный труд, социальный – на взаимодействие с социальной средой, конвенциональный – на четко структурированную деятельность, предпринимательский – на руководство людьми и бизнес, художественный – на творчество. Модель любого типа личности конструируется по следующей схеме: цели, ценности, интересы, способности, предпочитаемые профессиональные роли, возможные достижения и карьера.

Кроме этого, Дж. Холланд предложил шкалу приспособленности различных типов личности к профессиональным средам. Эта модель позволяет оценить совместимость личности с определенной профессиональной средой. Согласно этой модели, например, наиболее совместимы с художественным типом личности такие типы среды, как интеллектуальный и социальный, а наименее – конвенциональный.

Суть данной теории заключается в том, что успех в профессиональной деятельности, удовлетворенность трудом зависят в первую очередь от соответствия типа личности типу профессиональной среды, которая создается людьми, обладающими схожими позициями, профессионально значимыми качествами и поведением. Работники одной профессии обуславливают и определенную профессиональную среду, адекватную одному из шести выделенных типов личности.

Для установления типов личности Дж. Холланд разработал диагностические методики, позволяющие определить профессиональные предпочтения и интересы. По результатам диагностики выделяют три рекомендуемые профессиональные среды. На первом месте стоит среда, наиболее отчетливо отражающая тип личности, на втором и третьем местах – менее значимые профессиональные среды, позволяющие личности подобрать себе резервные профессии [51].

В отечественной психологии наибольшую известность получила классификация профессий, разработанная Е.А. Климовым. В соответствии с объектом труда автором выделяются пять типов профессий:

1. *Человек – живая природа (П)*. Представители этого типа имеют дело с растительными и животными организмами, микроорганизмами и условиями их существования (мастер-плодоовощевод, агроном, зоотехник, ветеринар, микробиолог).
2. *Человек – техника (и неживая природа) (Т)*. Работники имеют дело с неживыми, техническими объектами труда (слесарь-сборщик, техник-механик, инженер-механик, электрослесарь, инженер-электрик, техник-технолог общественного питания).
3. *Человек – человек (Ч)*. Предметом интереса, распознавания, обслуживания, преобразования здесь являются социальные системы, сообщества, группы населения, люди разного возраста (продавец продовольственных товаров, парикмахер, инженер-организатор производства, врач, учитель).
4. *Человек – знаковая система (З)*. Естественные и искусственные языки, условные знаки, символы, цифры, формулы – вот предметные миры, которые занимают представителей профессий этого типа (оператор фотонаборного автомата, программист, чертежник-картограф, математик, редактор издательства, лингвист).
5. *Человек – художественный образ (Х)*. Явления, факты художественного отображения действительности – вот что занимает представителей этого типа профессий (художник-декоратор, художник-реставратор, настройщик музыкальных инструментов, концертный исполнитель, артист балета, актер драматического театра) [21; 22].

При этом следует отметить, что важным фактором, детерминирующим необходимость проектирования учебных профессий, является личностный. В связи с этим в последние годы существенно обогатилось само понятие «квалификация». Помимо знаний, умений и навыков по конкретной специальности в квалификацию работника включаются профессионально

важные качества личности, необходимые для широкого круга профессий. К профессионально важным качествам относятся ответственность, надежность, коммуникативность, способность к сотрудничеству, креативность, способность к самостоятельному принятию решений и др. Всего выделено около 50 ключевых квалификаций. Продуктивное выполнение конкретной профессиональной деятельности требует, как правило, реализации 5-7 профессионально важных качеств.

Три выделенных фактора: технологический, политехнический и личностный – могут стать основой проектирования личностно ориентированного содержания каждого профиля.

При проектировании учебных профессий ведущими могли бы стать следующие принципы: взаимосвязи педагогических технологий и современных производственных технологий; профессионального самоопределения личности; прогностического отражения содержания профессий; интеграции личностно ориентированных технологий обучения и производственных технологий в профессиональные профили [45].

**Таким образом,** реализация этого подхода может положительно отразиться на унификации учебных планов и программ, при этом существенно облегчить стандартизацию начального профессионального образования.



### **Вывод по 2 главе:**

При систематической и целенаправленной профориентационной работе у старшеклассников определяются профессиональные намерения, интересы и склонности, формируется готовность к профессиональному самоопределению. В зависимости от уровня готовности, возрастных и индивидуальных особенностей школьника строится работа по профориентации.

Работа по профориентации в школе должна проводиться систематично в течение всех лет обучения с учетом возрастных и индивидуальных особенностей учащихся. Эти требования исходят из понимания профориентации как длительного процесса, благодаря которому происходит ознакомление учащихся с миром современного труда, с отдельными профессиями, перспективами развития этих профессий. Важными моментами при этом выступают формирование профессиональных интересов у детей, уважения к людям труда; а также развитие профессионально значимых качеств личности.

## Глава 3. Эмпирическое изучение личностных факторов старшекласников с различной профессиональной направленностью

### 3.1. Организация и методы исследования

Исследование проводилось на базе МБОУ «Средняя общеобразовательная школа №20 с углубленным изучением отдельных предметов» (г. Бийск). В исследовании приняли участие 93 старшекласника 10-11 классов в возрасте 16-17 лет.

**Цель** нашего **исследования** заключалась в изучении личностных факторов учащихся с различной профессиональной направленностью.

Исследование личностных факторов проводилось по **методике многофакторного исследования личности (16 PF) Р. Кеттелла (приложение 1)**.

Опросник предназначен для измерения 16 факторов личности. Каждый из 16 факторов имеет двойное значение (может быть, как положительным, так и отрицательным), что характеризующее степень его развитости – сильную и слабую:

	Сильная степень	Слабая степень
<b>A</b>	<i>Аффектотимия</i> (сердечность, доброта)	<i>Сизотимия</i> (обособленность, отчужденность)
<b>B</b>	<i>Высокий интеллект</i> (умный)	<i>Низкий интеллект</i> (глупый)
<b>C</b>	<i>Сила «Я»</i> (эмоциональная устойчивость)	<i>Слабость «Я»</i> (эмоциональная неустойчивость)
<b>E</b>	<i>Доминантность</i> (настойчивость)	<i>Конформность</i> (зависимость)
<b>F</b>	<i>Сургенсия</i> (беспечность)	<i>Десургенсия</i> (рассудительность)
<b>C</b>	<i>Сила «сверх-Я»</i> (высокая совестливость)	<i>Слабость «сверх-Я»</i> (недобросовестность)
<b>H</b>	<i>Пармия</i> (смелость)	<i>Трекция</i> (робость)
<b>I</b>	<i>Премсия</i> (мягкосердечность)	<i>Харрия</i> (суровость, жестокость)
<b>L</b>	<i>Протенсия</i> (подозрительность)	<i>Алаксия</i> (доверчивость)
<b>M</b>	<i>Аутия</i> (мечтательность)	<i>Праксерния</i> (практичность)
<b>N</b>	<i>Искусственность</i> (проницательность, расчетливость)	<i>Безыскусственность</i> (наивность, простота)
<b>O</b>	<i>Гипотимия</i> (склонность к чувству вины)	<i>Гипертимия</i> (самоуверенность)
<b>Q1</b>	<i>Радикализм</i> (гибкость)	<i>Консерватизм</i> (ригидность)
<b>Q2</b>	<i>Самодостаточность</i> (самостоятельность)	<i>Социабельность</i> (зависимость от группы)
<b>Q3</b>	<i>Контроль желаний</i> (высокий самоконтроль поведения)	<i>Импульсивность</i> (низкий самоконтроль поведения)
<b>Q4</b>	<i>Фрустрированность</i> (напряженность)	<i>Нефрустрированность</i> (расслабленность)

В своём исследовании мы использовали версию опросника, состоящего из 187 вопросов.

Психодиагностика по данной методике проводилась групповым способом.

Респондентам была дана *инструкция*: «Перед Вами ряд вопросов, которые помогут определить некоторые свойства Вашей личности. Здесь не может быть ответов «правильных» или «ошибочных». Люди различны, и каждый может высказать свое мнение. Старайтесь отвечать искренне и точно. Отвечая на каждый вопрос, Вы должны выбрать один из трех предлагаемых Вам ответов – тот, который в наибольшей степени соответствует Вашим взглядам, Вашему мнению о себе.

Когда будете отвечать на вопросы, все время помните четыре **правила**:

1. Не нужно много времени тратить на обдумывание ответов. Давайте тот ответ, который первым приходит вам в голову.

Конечно, вопросы часто будут сформулированы не так подробно, как Вам хотелось бы. В таком случае, отвечая, старайтесь представить «среднюю», наиболее типичную ситуацию, которая соответствует смыслу вопроса, и на основе этого выбирайте ответ. Отвечать надо как можно точнее, но не слишком медленно, приблизительно на 5-6 вопросов за минуту. Вы должны затратить на все ответы не более 30 мин.

2. Старайтесь не прибегать слишком часто к промежуточным, неопределенным ответам – «не знаю», «нечто среднее» и т.п.
3. Обязательно отвечайте на все вопросы подряд, ничего не пропуская. Возможно, некоторые вопросы окажутся для Вас не очень подходящими, но и в этом случае постарайтесь найти наилучший ответ, наиболее точный. Некоторые вопросы могут показаться личными, но Вы можете быть уверены, что Ваши ответы не будут разглашены. Ответы могут быть расшифрованы только с помощью специальной «ключа, который находится у экспериментатора. Причем, ответы на каждый отдельный вопрос вообще не будут просматриваться: нас интересуют только обобщенные показатели.

4. Отвечайте честно и искренне.

Не старайтесь произвести хорошее впечатление своими ответами, они должны соответствовать действительности. В этом случае вы сможете лучше узнать себя и поможете нам в нашей работе. Заранее благодарим Вас за помощь в отработке методики.

Испытуемым были предложены специальные бланки для ответов (**приложение 1**), в которые они вносили выбранные альтернативы по каждому из вопросов. По окончании тестирования был проведён подсчёт баллов по каждому из 16 личностных факторов.

Для определения профессиональной направленности старшеклассников была использована методика **«Дифференциально-диагностический опросник» Е.А. Климова (приложение 2)**.

Целью методики «ДДО» является определение интересов старшеклассников к различным типам профессий.

Анализ результатов по данной методике проводится в соответствии с классификацией типов профессий Е.А. Климова:

1. «Человек-природа».
2. «Человек-техника».
3. «Человек-человек».
4. «Человек-знак».
5. «Человек-художественный образ».

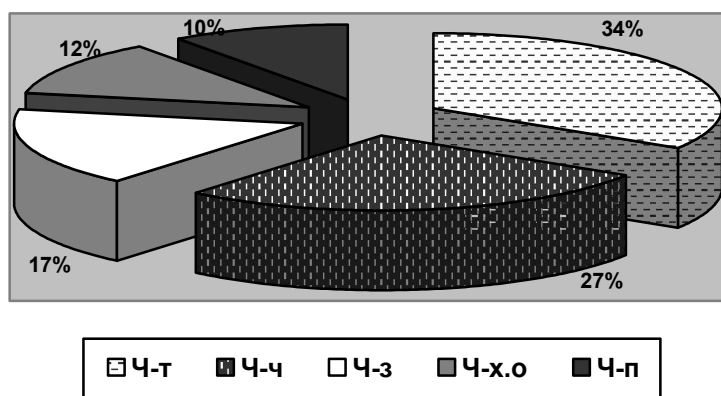
Содержание методики заключается в следующем: испытуемый должен в каждой из 20 пар предлагаемых видов деятельности выбрать только один вид, соответствующий определенному типу профессий. Максимальное количество баллов по какому-либо типу профессий свидетельствует о конкретной направленности профессиональных интересов старшеклассников.

На основе полученных данных (средних значений) были выстроены личностные профили по каждому виду профессиональной направленности.

### 3.2. Описание результатов эмпирического исследования по определению особенностей проявления личностных факторов старшеклассников с различной профессиональной направленностью

Первым шагом нашей работы было проведение и анализ методики «Дифференциально-диагностический опросник» Е.А. Климова.

На основе полученных результатов (**рисунок 1**) было выявлено, что наибольшее количество выборов у старшеклассников набрал такой тип профессий как «Человек-техника» (34%), затем «Человек-человек» (27%); «Человек-знак» (17%); «Человек-художественный образ» (12%) и меньше всего выборов – «Человек-природа» (10%).



**Рисунок 1. Распределение старшеклассников по типам профессий (N=93)**

**Примечание:**

- 1 группа 32 школьников (34% от общего выбора) «Человек техника»;
- 2 группа 25 школьников (27% от общего выбора) «Человек-Человек»;
- 3 группа 16 школьников (17% от общего выбора) «Человек-знак»;
- 4 группа 11 школьников (12% от общего выбора) «Человек-художественный образ»;
- 5 группа 9 школьников (10% от общего выбора) «Человек-природа».

Старшеклассникам с ведущим типом профессии «Человек-Техника» предпочтительней иметь дело с неживыми, техническими объектами труда. Им характерны, например, такие профессии как техник-механик, инженер-механик, электрослесарь, техник-технолог и др.

У учащихся с преобладающим типом профессии «Человек-Человек» предметом интереса, распознавания, преобразования, обслуживания являются социальные системы, сообщества, группы населения, люди разного возраста.

То есть им свойственны профессии, связанные с обслуживанием людей, с общением, например, продавец, парикмахер, врач, учитель и др.

Тип профессии «Человек-Знак» – естественные и искусственные языки, условные знаки, символы, цифры, формулы – вот предметные миры, которые занимают группу старшеклассников, у которых этот тип является преобладающим. Примером таких профессий являются математик, редактор издательства, языковед, программист и др.

А вот учащихся с преобладающим типом профессии «Человек-Природа» в наибольшей степени интересуют растительные и животные организмы, микроорганизмы и условия их существования. Этой группе характерны, например, такие профессии как мастер-плодоовощевод, агроном, зоотехник, ветеринар, микробиолог и др.

Такой тип профессии как «Человек-Художественный образ» преобладает у той группы учащихся, которую занимают явления, факты, художественное отображения действительности. Примеры профессий: художник-декоратор, художественный реставратор, настройщик музыкальных инструментов, концертный исполнитель, артист балета, актер драматического театра и др.

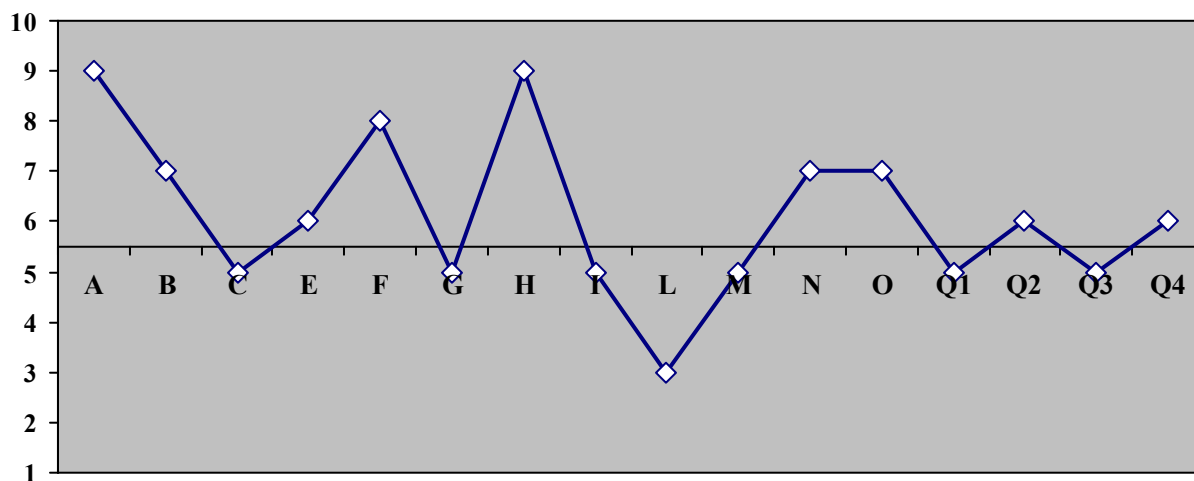
Причем установлена закономерность: группу учащихся с преобладающим типом профессий «Человек-Техника», «Человек-Знак», «Человек-Художественный образ» в большей степени составляют мальчики. А с преобладающим типом «Человек-Человек», «Человек-Природа» - девочки.

Мы предполагаем, что на преобладание того или иного типа профессий влияют личностные факторы, которые зачастую не учитываются и на которые школьники не ориентируются при выборе профессий.

Для определения зависимости профессиональной направленности от личностных факторов нами была применена «Методика многофакторного исследования личности» Р. Кеттелла.

Результаты были соотнесены по каждой группе в отдельности (**рисунки 2-6**).

Анализируя данные по группе старшеклассников с преобладающим типом профессии «Человек-Человек», было выявлено, что ведущими личностными факторами являются: общительность (А), доверчивость (L), чувствительность (I), конформизм (Q2) (рисунок 2).



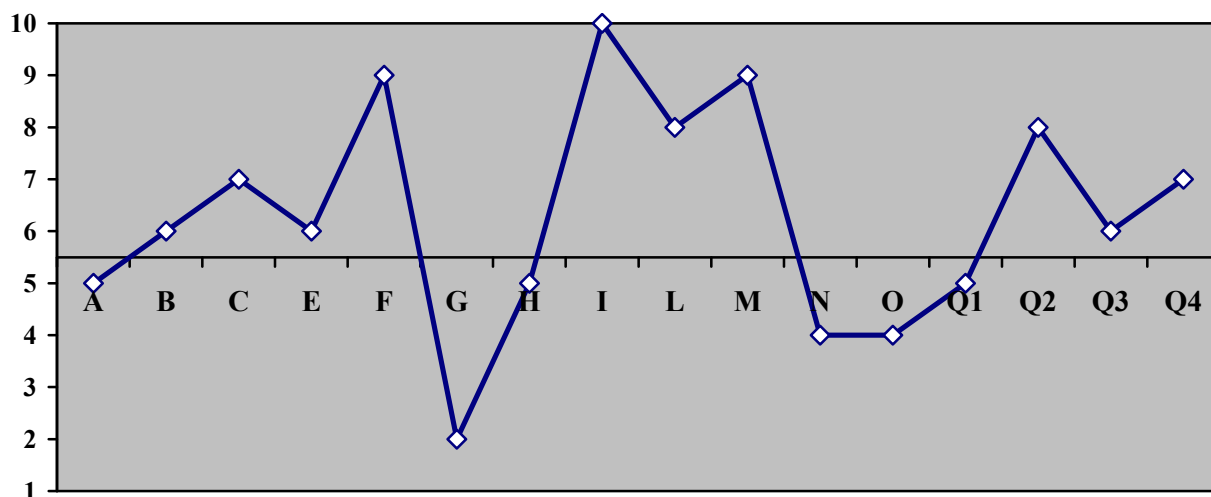
**Рисунок 2. Выраженность личностных факторов у старшеклассников с преобладающим типом профессии «Человек-Человек» (N=25)**

**Примечание:** А - сизотимия, В - высокий интеллект, С - сила «Я», Е - доминантность, F - сургенсия, G - сила «Сверх-Я», Н - пармия, I - харрия, L - протенсия, М - праксерния, N - искусственность, О - гипертимия, Q1 - радикализм, Q2 - самодостаточность, Q3 - контроль желаний, Q4 - фрустрированность.

Эти факторы характеризуют данную группу такими параметрами как открытость, доверчивость, доброжелательность по отношению к другим людям, уживчивостью, участники этой группы легко ладят с людьми и хорошо работают в коллективе. Также зависимы от группы, предпочитают работать и принимать решения с другими людьми, развитые способности к сочувствию, сопереживанию и пониманию других людей. Исходя из личностных особенностей этой группы, можно говорить о том, что она профессионально направлена на те профессии, где на первый план выходит непосредственный контакт с людьми. Это свидетельствует о том, что существует связь между личностными факторами и профессиональной направленностью.

В результате проведенной диагностической работы было выявлено, что преобладающими личностными факторами группы учащихся с ведущим

типом профессий «Человек-Художественный образ» являются: экспрессивность (F), подверженность чувствам (G), чувствительность (I), подозрительность (L), развитое воображение (M) и нонконформизм (Q2) (рисунок 3).



**Рисунок 3. Выраженность личностных факторов у старшеклассников с преобладающим типом профессии «Человек-Художественный образ» (N=11)**

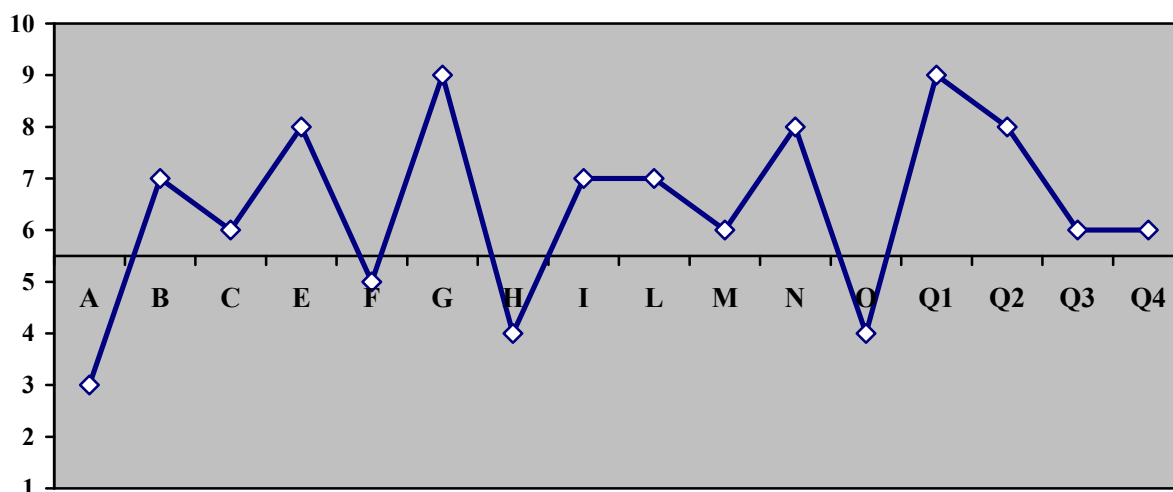
**Примечание:** А - сизотимия, В - высокий интеллект, С - сила «Я», Е - доминантность, F - сургенсия, G - сила «Сверх-Я», Н - пармия, I - харрия, L - протенсия, М - праксерния, N - искусственность, О - гипертимия, Q1 - радикализм, Q2 - самодостаточность, Q3 - контроль желаний, Q4 - фрустрированность.

Эта группа факторов характеризует данную группу старшеклассников такими параметрами как жизнерадостность, импульсивность, беспечность, разговорчивость, подвижность. Учащиеся этой группы энергичны, социальные контакты для них эмоционально значимы. Они экспансивны, искренни в отношениях между людьми. Эмоциональность, динамичность общения приводят к тому, что они часто становятся лидером и энтузиастом групповой деятельности, верят в удачу. В то же время они склоны к непостоянству, подвержены влиянию случая и обстоятельств. Свобода от влияния норм может привести к антисоциальному поведению. Им характерна склонность к романтизму, артистичность натуры, женственность, художественность восприятия мира. Можно говорить о развитой способности к эмпатии, сочувствию, сопереживанию пониманию других людей. Но в тоже время они ревнивые, завистливые, подозрительны, им



свойственно самомнение, предпочитают собственное решение, независимы, следуют по выбранному ими самими пути, сами принимают решения и сами действуют, однако они не всегда доминантны. Их интересы обращены на самих себя, обычно осторожны в своих поступках, эгоцентричны. Такими личностными особенностями могут обладать люди с артистической профессией, что иной раз доказывает о связи личностных факторов и профессиональной направленности. Еще одной особенностью этой группы является развитое воображение, ориентирование на свой внутренний мир, высоких творческий потенциал. Такие личностные особенности наиболее выражены у художников, которые целиком и полностью уходят в свой внутренний мир при написании картин. Уже это свидетельствует о том, что существует связь между личностными факторами и профессиональной направленностью.

Рассматривая профиль учащихся с доминированием типа профессии «Человек-Природа» видно, что преобладающими личностными факторами этой группы являются: доминантность (E), замкнутость (A), подверженность чувствам (G), дипломатичность (N), радикализм (Q1), нонконформизм (Q2) (рисунок 4).



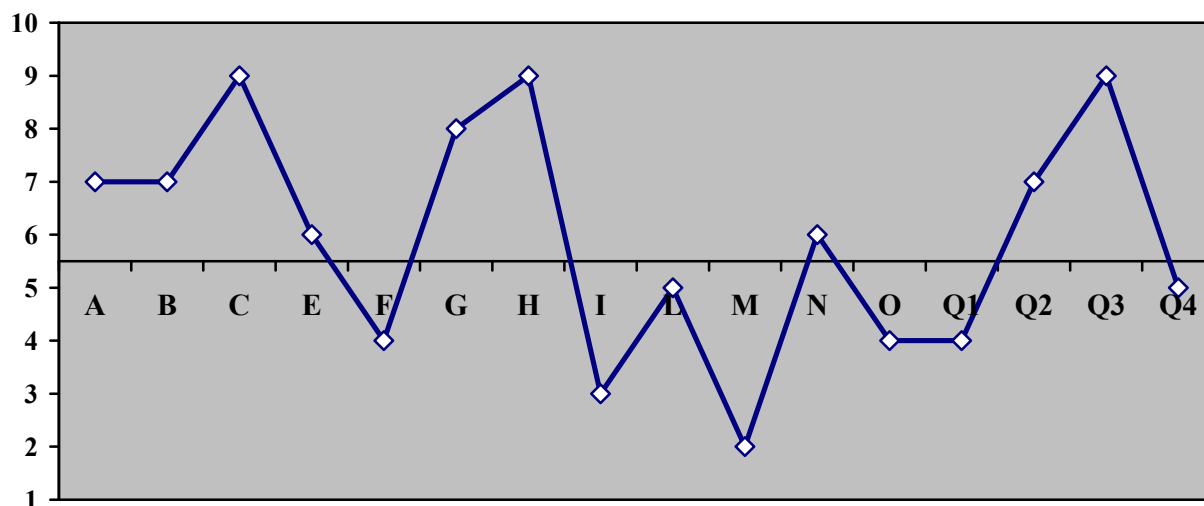
**Рисунок 4. Выраженность личностных факторов у старшеклассников с преобладающим типом профессии «Человек-Природа» (N=9)**

**Примечание:** А - сизотимия, В - высокий интеллект, С - сила «Я», Е - доминантность, F - сургенсия, G - сила «Сверх-Я», Н - пармия, I - харрия, L - протенсия, М - праксерния, N - искусственность, О - гипертимия, Q1 - радикализм, Q2 - самодостаточность, Q3 - контроль желаний, Q4 - фрустрированность.

Ведущие личностные факторы характеризуют данную группу старшеклассников следующим образом: властные, независимые, самоуверенные, упрямые до агрессивности. Они независимы в суждениях и поведении, свой образ мыслей склонны считать законом для себя и окружающих. В конфликтах обвиняют других, не признают власти и давления со стороны, предпочитают для себя авторитарный стиль руководства. Они не слишком общительны, замкнуты, холодны к окружающим, любят быть в одиночестве. Склонны к непостоянству, подвержены влиянию случая и обстоятельств. Не делают усилий по выполнению групповых требований и норм.

Они характеризуются беспринципностью, неорганизованностью, безответственностью, гибкими установками по отношению к социальным нормам, расчетливостью, пронизательностью, разумным и сентиментальным подходом к событиям и окружающим людям. Они критически настроены, характеризуются наличием интеллектуальных интересов, стремятся быть хорошо информированными. Более склонны к экспериментированию, спокойно воспринимают новые неустоявшиеся взгляды и перемены, не доверяют авторитетам, не доверяют авторитетам, на веру ничего не принимают. Предпочитают собственные решения, независимы, следуют по выбранному ими самими пути, сами принимают решения и сами действуют. Исходя из личностных факторов, можно говорить о том, что данной группе учащихся трудно найти общий язык с людьми, поэтому наибольший интерес у них вызывает растительный и животный мир. Это свидетельствует о существовании связи между личностными факторами и профессиональной направленностью.

Школьникам с направленностью на тип профессий «Человек-Техника» присущи такие личностные черты как эмоциональная устойчивость (С), высокая нормативность поведения (G), смелость (H), жесткость (I), практичность (M), высокий самоконтроль (Q3) (рисунок 5).



**Рисунок 5. Выраженность личностных факторов у старшеклассников с преобладающим типом профессии «Человек-Техника» (N=32)**

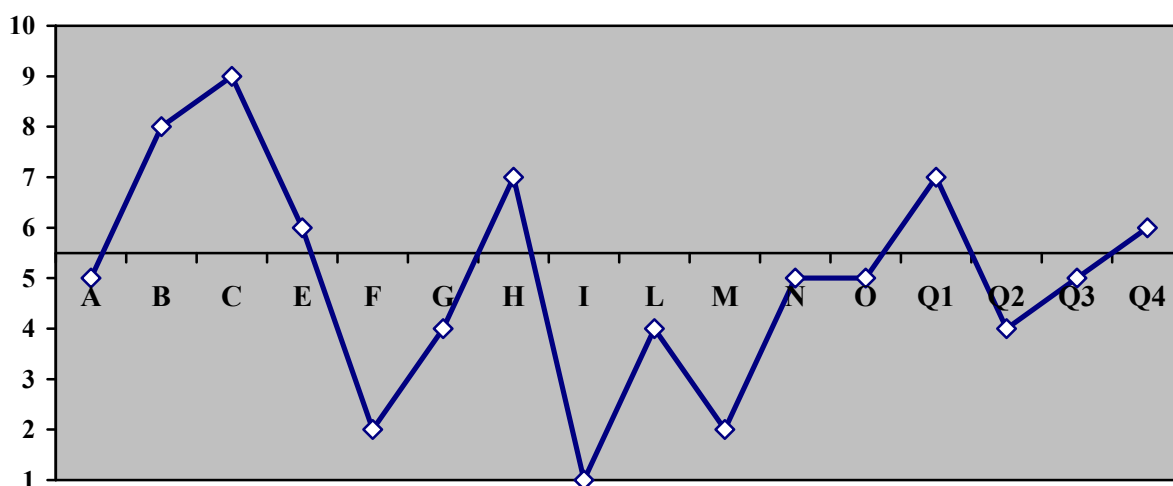
**Примечание:** А - сизотимия, В - высокий интеллект, С - сила «Я», Е - доминантность, F - сургенсия, G - сила «Сверх-Я», Н - пармия, I - харрия, L - протенсия, М - праксерния, N - искусственность, О - гипертимия, Q1 - радикализм, Q2 - самодостаточность, Q3 - контроль желаний, Q4 - фрустрированность.

Как правило, такие ребята выдержанные, работоспособные, эмоционально зрелые, реалистически настроенные. Они лучше способны следовать требованиям группы, характеризуются постоянством интересов. У них отсутствует нервное утомление. В крайних случаях может иметь место эмоциональная ригидность и нечувствительность, наблюдается осознанное соблюдение норм и правил поведения, настойчивость в достижении цели, точность, ответственность, деловая направленность. Они склоны к риску, активны, готовы иметь дело с незнакомыми обстоятельствами и людьми. Им присущи такие качества как самоуверенность, рассудочность, реалистичность суждений, практичность, некоторая жесткость, суровость, черствость по отношению к окружающим.

Для них характерны развитый самоконтроль и точность выполнения социальных требований. Они подобают представлению о себе, хорошо контролирует свои эмоции и поведение, доводят всякое дело до конца. Им свойственна целенаправленность и интегрированность личности. Данные характеристики вполне соотносятся с представлениями о тех качествах, которые должны преобладать у лиц, занимающихся точными видами

деятельности, которые, так или иначе, предполагают работу с технической аппаратурой.

Разбирая свойственные для старшеклассников с направленностью на тип профессии «Человек-Знак» качества, следует указать, что ведущими личностными факторами являются интеллект (В), эмоциональная устойчивость (С), жесткость (I), сдержанность (F) (рисунок 6).



**Рисунок 6. Выраженность личностных факторов у старшеклассников с преобладающим типом профессии «Человек-Знак» (N=16)**

**Примечание:** А - сизотимия, В - высокий интеллект, С - сила «Я», Е - доминантность, F - сургенсия, G - сила «Сверх-Я», Н - пармия, I - харрия, L - протенсия, М - праксерния, N - искусственность, О - гипертимия, Q1 - радикализм, Q2 - самодостаточность, Q3 - контроль желаний, Q4 - фрустрированность, MD – адекватность самооценки.

Эта группа факторов характеризует данную группу учащихся такими параметрами как абстрактность мышления, сообразительность и быстрая обучаемость. Работоспособность, эмоциональная зрелость, реалистический настрой. Эта группа лучше способна следовать требованиям группы, характеризуются постоянством интересов. У них отсутствует нервное утомление. В крайних случаях может иметь место эмоциональная ригидность. В тоже время члены этой группы характеризуются благоразумием, осторожностью, рассудительностью, молчаливостью. Им свойственны склонность все усложнять, некоторая озабоченность, пессимистичность в восприятии действительности. Окружающим они могут казаться скучными, вялыми и чрезмерно чопорными. Также им свойственны

самоуверенность, рассудительность, реалистичность суждений, практичность, некоторая жесткость, суровость, черствость, по отношению к окружающим, ограниченность и излишняя внимательность к мелочам. Исходя из личностных особенностей этой группы, можно говорить, что они профессионально направлены на те профессии, где можно проявить свою щепетильность, практичность, рассудительность. Например, в профессиях, связанных с обсчетами, цифрами и буквенными знаками.

Итак, представленные выше профили и личностные характеристики школьников позволяют нам сделать **вывод** о том, что профессиональная направленность находится в зависимости от личностных факторов, которые в свою очередь предопределяют тенденцию выбора профессии старшеклассниками.

#### **Вывод по 3 главе:**

Эмпирическое исследование было направлено на выявление зависимости между личностными факторами и профессиональной направленностью старшеклассников. Результаты проведенного исследования показали следующее: характерная особенность старшеклассников с преобладанием типа профессии «Человек-Человек» состоит в доминировании общительности, доверчивости, чувствительности и конформизма. Ярко выраженными личностными факторами у школьников с профессиональной направленностью «Человек-Художественный образ» выступают экспрессивность, подверженность чувствам, чувствительность, подозрительность, развитое воображение, нонконформизм. Для учащихся с доминированием направленности на профессии типа «Человек-Природа» характерны доминантность, замкнутость, подверженность чувствам, дипломатичность, радикализм, нонконформизм. В качестве преобладающих факторов у школьников с профессиональной направленностью «Человек-Техника» определены эмоциональная устойчивость, высокая нормативность поведения, смелость, жесткость, практичность, высокий самоконтроль.

Старшеклассникам с ведущим типом профессии «Человек-Знак» свойственны интеллект, эмоциональная устойчивость, жестокость, сдержанность.

Полученные данные подтвердили наше предположение о существовании отличий в проявлении личностных факторов у старшеклассников с различной профессиональной направленностью.

## Заключение

Проблема профессионального самоопределения довольно актуальна и вызывает у разных специалистов неподдельный интерес. Это связано в первую очередь с необходимостью организации специальной работы, сориентированной на изучение специфики выбора профессии. Во-вторых, с проведением психолого-педагогических мероприятий, направленных на оказание помощи старшеклассникам, находящимся в ситуации реализации своих профессиональных намерений, при проведении консультаций, нацеленных на обоснованность избрания профессии с учетом не только потребностей общества, а еще интересов и способностей школьников.

Анализ психолого-педагогической литературы позволил нам отметить, что проблема профессионального самоопределения достаточно многогранна. Рассмотрение основных моментов вопроса позволяет констатировать тот факт, что работа по профориентации в школе должна проводиться систематично в течение всех лет обучения с учетом возрастных и индивидуальных особенностей учащихся. Эти требования исходят из понимания профориентации как длительного процесса, благодаря которому происходит ознакомление учащихся с миром современного труда, с отдельными профессиями, перспективами развития этих профессий.

Важными моментами при этом выступают формирование профессиональных интересов у детей, уважения к людям труда; а также развитие профессионально значимых качеств личности. Наиболее важным фактом, при этом, является определение таких личностных черт, которые будут способствовать более успешному профессиональному самоопределению.

На выявление зависимости между личностными факторами и профессиональной направленностью старшеклассников и была направлена наша экспериментальная работа, результаты которой позволили сделать следующие **выводы:**

1. Характерная особенность старшеклассников с преобладанием типа профессии «Человек-Человек» состоит в доминировании личностных факторов общительность, доверчивость, чувствительность, конформизм.
2. Ярко выраженными личностными факторами у школьников с профессиональной направленностью «Человек-Художественный образ» выступают экспрессивность, подверженность чувствам, чувствительность, подозрительность, развитое воображение, нонконформизм.
3. Для учащихся с доминированием направленности на профессии типа «Человек-Природа» характерны личностные факторы доминантность, замкнутость, подверженность чувствам, дипломатичность, радикализм, нонконформизм.
4. В качестве преобладающих факторов у школьников с профессиональной направленностью «Человек-Техника» определены эмоциональная устойчивость, высокая нормативность поведения, смелость, жесткость, практичность, высокий самоконтроль.
5. Старшеклассникам с ведущим типом профессии «Человек-Знак» свойственны интеллект, эмоциональная устойчивость, жестокость, сдержанность.

Отмеченные особенности определяют специфику проявления личностных факторов у школьников с различной профессиональной направленностью и должны учитываться при проведении работы по профессиональному самоопределению старшеклассников.



## Список литературы

1. *Абульханова-Славская, К.А.* Стратегия жизни [Текст] / К.А. Абульханова-Славская. – М.: Мысль, 1991. – 299 с.
2. *Асмолов, А. Г.* Психология личности [Текст] / А.Г. Асмолов. – Москва, 1997. – 420 с.
3. *Артемова, Л.К.* Профильное обучение: опыт, проблемы, пути решения [Текст] / Л.К. Артемова // Школьные технологии. – 2003. – №4. – С. 22-31.
4. *Афанасьева, Т.П.* Профильное обучение: педагогическая система и управление [Текст] / Т.П. Афанасьева, Н.В. Немова // Система профильного обучения старшеклассников. – В 2кн. – Кн.1. – М.: АПКИПРО, 2004. – 74 с.
5. *Белюзева, Г.В.* Психолого-педагогическое обоснование профессиональной работы [Текст] / Г.В. Белюзева // Профессиональное образование. – 2004. – №5. – С. 10
6. *Бодалев, А.А.* О предмете акмеологии [Текст] / А.А. Бодалев // Психологический журнал. – 1993. – №5. – С. 25-29.
7. *Бодалев, А.А.* Вершина в развитии человека: характеристики и условия достижения [Текст] / А.А. Бодалев. – Москва, 1998. – 431 с.
8. *Божович, Л.И.* Личность и ее формирование в детском возрасте [Текст] / Л.И. Божович. – СПб., 2008. – 398 с.
9. *Борисова, Е.М.* Профессиональное самоопределение [Текст] / Е.М. Борисова. – Москва, 1995. – 411 с.
10. *Бурлачук, Л.Ф.* Словарь-справочник по психологической диагностике [Текст] / Л.Ф. Бурлачук, С.М. Морозов. – СПб.: Питер, 2002. – 200 с.
11. *Давыдова, Э.Х.* Страсти по будущему или как помочь ребенку выбрать профессию [Текст] / Э.Х. Давыдова // Семья и школа. – 2008. – №4. – С. 21-27.
12. *Козловский, О.В.* Выбор профессии: методики, тесты, рекомендации [Текст] / О.В. Козловский. – Ростов н/Д: Феникс; Донецк, 2006. – 800 с.
13. *Грецов, А.Г.* Выбираем профессию [Текст] / А.Г. Грецов. – СПб.: Питер, 2006. – 214 с.

14. *Гузеев, В.С.* Содержание образования и профильное обучение в старшей школе [Текст] / В.С. Гузеев // Народное образование. – 2002. – №9. – С. 113-123.
15. *Зеер, Э.Ф.* Психология профессий [Текст] / Э.Ф. Зеер. – Екатеринбург, 1999. – 367 с.
16. *Зеер, Э.Ф.* Психология профессионального образования [Текст] / Э.Ф. Зеер. – Москва, 2003. – 405 с.
17. *Ильин, Е.П.* Дифференциальная психология профессиональной деятельности [Текст] / Е.П. Ильин. – СПб.: Питер, 2008. – 428 с.
18. *Каптерев, П.Ф.* История русской педагогики [Текст] / П.Ф. Каптерев. – СПб., 2004. – 403 с.
19. *Климов, Е.А.* Психология профессионального самоопределения [Текст]: учебник для вузов / Е.А. Климов. – Москва : Академия, 2004. – 304 с.
20. *Климов, Е.А.* Развивающийся человек в мире профессий [Текст] / Е.А. Климов. – Обнинск, 1993. – 412 с.
21. *Кречмер, Э.* Строение тела и характер [Текст] / Э. Кречмер. – Москва, 1995. – 486 с.
22. *Леонтьев, А.Н.* Формирование личности. Психология личности в трудах отечественных психологов [Текст] / А.Н. Леонтьев. – СПб.: Издательство «Питер», 2000. – С. 166-178.
23. *Макушен, Г.Н.* Стратегия развития кадрового потенциала [Текст] / Г.Н. Макушен. – Барнаул, 2002. – 174 с.
24. *Маслоу, А.Г.* Мотивация и личность [Текст] / А.Г. Маслоу. – Москва, 1999. – 164 с.
25. *Мерлин, В.С.* Очерк теории темперамента [Текст] / В.С. Мерлин. – Москва, 1996. – 254 с.
26. Многофакторный личностный опросник Р. Кеттела [Текст] // Практическое руководство. – Москва, 2002. – С. 58-72.
27. *Мясищев, В.Н.* Личность и отношения человека [Текст] / В.Н. Мясищев // Проблемы личности. – Москва, 1998. – С. 63-74.
28. *Павлова, Т.Л.* Профориентация старшеклассников: Диагностика и развитие профессиональной зрелости [Текст] / Т.Л. Павлова. – М: ТЦ «Сфера», 2005. – 128 с.

29. *Первушина, Е.В.* Я нашла работу! Новая профессия – новая жизнь [Текст] / Е.В. Первушина. – Москва, 2004. – 287 с.
30. *Петровский, А.В.* Введение в психологию [Текст] / А.В. Петровский. – М.: Просвещение, 1995. – 374 с.
31. *Пряжников, Н.С.* Игры и методики для профессионального самоопределения старшеклассников [Текст] / Н.С. Пряжников, Е.Ю. Пряжникова. – Москва, 2004. – 223 с.
32. *Резапкина, Г.В.* Секреты выбора профессии [Текст] / Г.В. Резапкина. – М.: Генезис, 2005. – 140 с.
33. *Романов, Е.С.* 99 популярных профессий: Психологический анализ и профессиограммы [Текст] / Е.С. Романов. – СПб.: Питер, 2008. – 464 с.
34. *Рубинштейн, С.Л.* Основы общей психологии [Текст] / С.Л. Рубинштейн. – СПб: Питер Ком, 1998. – 688 с.
35. *Сазонов, А.Д.* Профессиональная ориентация учащихся [Текст] / А.Д. Сазонов. – Москва, 1998. – 457 с.
36. *Самоукин, А.И.* Выбор профессии: путь к успеху [Текст]: Тесты и рекомендации / А.И. Самоукин. – Дубна: Феникс +, 2000. – 187 с.
37. *Сенникова, А.В.* Актуальность введения профильного обучения в школьном образовании [Текст] / Наука и образование: проблемы и перспективы: Труды 8-й региональной научно-практической конференции аспирантов, студентов и учащихся (28-29 апреля 2006г.). – Бийск: БПГУ им. В.М. Шукшина, 2006. – В 2ч. – Ч.2. – 407 с. – С. 60-63.
38. *Сериков, В.В.* Образование и личность [Текст] / В.В.Сериков. – Москва, 1999. – 243 с.
39. *Смирнов, С.Д.* Педагогика и психология высшего образования: от деятельности к личности [Текст] / С.Д. Смирнов. – Москва, 1995. – 175 с.
40. *Степанский, В.И.* Психологические проблемы выбора профессии [Текст] / В.И. Степанский. – Москва, 1995. – 182 с.
41. *Тигер, П.Д.* Делай то, для чего ты рожден: путь к успешной карьере через самопознание [Текст] / П.Д. Тигер. – М.: Армада, 1996. – 491 с.
42. *Тутубалина, Н.В.* Твоя будущая профессия: сборник тестов по профориентации [Текст] / Н.В. Тутубалина. – Москва, 2005. – 288 с.
43. *Фельдштейн, Д.И.* Психология развивающейся личности [Текст] / Д.И. Фельдштейн. – Москва, 1996. – 531 с.

44. *Хьелл, Л.А.* Теории личности [Текст] / Л.А. Хьелл, Д.Д. Зиглер. – СПб.: Питер, 2007. – 608 с.
45. *Холланд, Дж.* Профессиональное становление [Текст] / Дж. Холланд. – Воронеж, 1997. – 455 с.
46. *Чернявская, А.П.* Психологическое консультирование по профессиональной ориентации [Текст] / А.П. Чернявская. – М.: Владос-пресс, 2004. – 256 с.
47. *Чистякова С.Н.* Типы профессиональной среды [Текст] / С.Н. Чистякова // Профессиональное образование. – 2004. – №3. – С. 25.
48. *Чистякова, С.Н.* Педагогическая поддержка профессионального самоопределения старшеклассников: книга для учителя и социального педагога [Текст] / Под ред. С.Н. Чистяковой, П.С. Лернер, Н.Ф. Родичевой, Е.В. Титовой. – М.: Новая школа, 2004. – 112 с.
49. *Юнг, К.Г.* Психологические типы [Текст] / К.Г. Юнг. – Москва, 1992. – 186 с.

**МНОГОФАКТОРНЫЙ ЛИЧНОСТНЫЙ ОПРОСНИК Р.КЕТТЕЛЛА (16 PF)**

- 1. Я хорошо понял инструкцию, которую только что прочитал:**
  - а) да;
  - в) не уверен;
  - с) нет.
- 2. Я готов отвечать на каждый вопрос так искренне, как только возможно:**
  - а) да;
  - в) не уверен
  - с) нет.
- 3. Я бы предпочел временами жить в доме, который находится:**
  - а) в обжитом городе;
  - в) нечто среднее;
  - с) одиноко в глухих лесах.
- 4. Я чувствую в себе достаточно сил, чтобы справиться со своими трудностями:**
  - а) всегда;
  - в) обычно;
  - с) редко.
- 5. Я чувствую некоторое беспокойство при виде диких животных, даже если они находятся в прочных клетках:**
  - а) верно;
  - в) не уверен;
  - с) неверно.
- 6. Я воздерживаюсь от критики людей и их высказываний:**
  - а) да;
  - в) иногда;
  - с) нет.
- 7. Я делаю саркастические (язвительные) замечания по поводу людей, если они этого, по-моему, заслуживают:**
  - а) обычно;
  - в) иногда;
  - с) никогда.
- 8. Мне больше нравится классическая, чем эстрадная музыка:**
  - а) верно;
  - в) не уверен;
  - с) неверно.
- 9. Если бы я увидел дерущихся соседских детей, то я:**
  - а) дал бы им возможность договориться самим;
  - в) не уверен;
  - с) рассудил бы их.
- 10. При общении с людьми я:**
  - а) с готовностью вступаю в разговор;
  - в) нечто среднее;
  - с) предпочитаю спокойно оставаться в стороне.
- 11. По-моему интереснее быть:**
  - а) инженером-строителем;
  - в) не уверен;
  - с) драматургом.
- 12. Я остановился бы на улице скорее, чтобы посмотреть на работу художника, чем слушать, как ссорятся люди:**

- а) верно;
- в) не уверен;
- с) неверно.

**13. Обычно я могу ладить с самодовольными людьми, несмотря на то, что они хвастаются или слишком много о себе воображают:**

- а) да;
- в) нечто среднее;
- с) нет.

**14. По лицу человека всегда можно заметить, что он нечестный:**

- а) верно;
- в) не уверен;
- с) неверно.

**15. Было бы хорошо, если бы отпуск (каникулы) был более продолжителен, и каждый был бы обязан его использовать:**

- а) согласен;
- в) не уверен;
- с) не согласен.

**16. Я предпочел бы работу с возможно большим, но непостоянным заработком, чем работу со скромным, но постоянным окладом:**

- а) да;
- в) не уверен;
- с) нет.

**17. Я говорю о своих чувствах:**

- а) только если это необходимо;
- в) нечто среднее;
- с) охотно, когда представится возможность.

**18. Время от времени у меня возникает чувство неопределенной опасности или внезапного страха по непонятным причинам:**

- а) да;
- в) нечто среднее;
- с) нет.

**19. Когда меня неправильно критикуют за что-то, в чем я не виноват, я;**

- а) не испытываю чувства вины;
- в) нечто среднее;
- с) все же чувствую себя немного виноватым.

**20. За деньги можно купить почти все:**

- а) да;
- в) не уверен;
- с) нет.

**21. Моим решением руководит больше:**

- а) сердце;
- в) сердце и разум в равной степени;
- с) разум.

**22. Большинство людей были бы больше счастливы, если бы они были ближе друг к другу и поступали также как все:**

- а) да;
- в) не уверен;
- с) нет.

**23. Иногда, когда я смотрю в зеркало, мне трудно разобраться, где у меня правая, а где левая сторона:**

- а) верно;
- в) не уверен;

- с) неверно.
- 24. При разговоре я предпочитаю:**
- а) высказывать свои мысли так, как они приходят мне в голову;
  - в) нечто среднее;
  - с) сначала сформулировать получше свои мысли.
- 25. После того, как меня что-то сильно рассердит, я довольно быстро успокаиваюсь:**
- а) да;
  - в) нечто среднее;
  - с) нет.
- 26. При одинаковом рабочем времени и заработке было бы интереснее работать:**
- а) плотником или поваром;
  - в) не уверен;
  - с) официантом в хорошем ресторане.
- 27. На общественные должности меня выбирали:**
- а) очень редко;
  - в) иногда;
  - с) много раз.
- 28. «Лопата» относится к «копать», как «нож» относится к:**
- а) острый;
  - в) резать;
  - с) указывать.
- 29. Иногда я не могу заснуть, потому что какая-нибудь мысль не выходит из головы:**
- а) верно;
  - в) не уверен;
  - с) неверно.
- 30. В своей жизни я почти всегда достигаю поставленных целей:**
- а) верно;
  - в) не уверен;
  - с) неверно.
- 31. Устаревший закон следует изменить:**
- а) только после глубокого основательного обсуждения;
  - в) не уверен;
  - с) как можно скорее.
- 32. Я чувствую себя «не в своей тарелке», когда мне приходится работать над чем-нибудь, что требует быстрых действий, результаты которых могут повлиять на других людей:**
- а) верно;
  - в) не уверен;
  - с) неверно.
- 33. Большинство знакомых считают меня интересным рассказчиком:**
- а) да;
  - в) не уверен;
  - с) нет.
- 34. Когда я вижу неряшливых, неопрятных людей, я:**
- а) принимаю их такими, как они есть;
  - в) нечто среднее;
  - с) испытываю отвращение и возмущение.
- 35. Я чувствую себя немного не по себе, если неожиданно оказываюсь в центре внимания группы людей:**
- а) да;
  - в) нечто среднее;
  - с) нет.

- 36. Я всегда рад оказаться среди людей, например, в гостях, на танцах, на какой-либо коллективной встрече:**
- а) да;
  - в) нечто среднее;
  - с) нет.
- 37. В школе я предпочитал (или предпочитаю):**
- а) заниматься музыкой, пением;
  - в) нечто среднее;
  - с) выпиливать и мастерить что-либо.
- 38. Если меня назначают руководителем чего-либо, я настаиваю на том, чтобы мои указания выполнялись, иначе я отказываюсь от этой работы:**
- а) да;
  - в) иногда;
  - с) нет.
- 39. Важнее, чтобы родители:**
- а) помогали детям развивать свои чувства;
  - в) нечто среднее;
  - с) обучали детей сдерживать свои чувства.
- 40. Участвуя в групповой деятельности, я бы предпочел:**
- а) постараться улучшить организацию работы;
  - в) нечто среднее;
  - с) следить за результатами и соблюдением правил.
- 41. Время от времени у меня появляется потребность в интересной физической деятельности:**
- а) да;
  - в) нечто среднее;
  - с) нет.
- 42. Я предпочел бы скорее общаться с вежливыми людьми, чем с грубоватыми и любящими возражать:**
- а) да;
  - в) нечто среднее;
  - с) нет.
- 43. Я чувствую себя очень униженным, когда меня критикуют в присутствии группы людей:**
- а) верно;
  - в) нечто среднее;
  - с) неверно.
- 44. Если меня вызывает начальство, то я:**
- а) пользуюсь случаем, чтобы попросить о чем-то нужном мне;
  - в) нечто среднее;
  - с) боюсь, что это связано с какой-нибудь оплошностью в моей работе.
- 45. В наше время требуется:**
- а) больше спокойных, солидных людей;
  - в) не уверен;
  - с) больше «идеалистов», планирующих лучшее будущее.
- 46. При чтении я сразу замечаю, когда автор произведения хочет меня в чем-то убедить:**
- а) да;
  - в) не уверен;
  - с) нет.
- 47. В юности я принимал участие в нескольких спортивных мероприятиях:**
- а) иногда;



- в) довольно часто;  
с) многократно.
- 48. Я поддерживаю порядок в моей комнате, все вещи всегда лежат на своих местах:**  
а) да;  
в) нечто среднее;  
с) нет.
- 49. Иногда у меня возникает чувство напряжения и беспокойства, когда я вспоминаю, что произошло в течение дня:**  
а) да;  
в) нечто среднее;  
с) нет.
- 50. Иногда я сомневаюсь, действительно ли люди, с которыми я разговариваю, интересуются тем, что я говорю:**  
а) да;  
в) не уверен;  
с) нет.
- 51. Если бы пришлось выбирать, то я предпочел бы быть:**  
а) лесником;  
в) не уверен;  
с) учителем средней школы.
- 52. На праздники и дни рождения я:**  
а) люблю делать подарки;  
в) неопределенно;  
с) считаю, что делать подарки - довольно неприятная вещь.
- 53. «Усталый» относится к «работе», как «гордый» к:**  
а) улыбка;  
в) успех;  
с) счастливый.
- 54. Какой из следующих предметов по существу отличается от двух других:**  
а) свеча;  
в) луна;  
с) электрический свет.
- 55. Друзья меня подводили:**  
а) очень редко;  
в) иногда;  
с) довольно часто.
- 56. У меня есть качества, по которым я определенно выше большинства людей:**  
а) да;  
в) не уверен;  
с) нет.
- 57. Когда я расстроен, я стараюсь скрыть свои чувства от других:**  
а) верно;  
в) нечто среднее;  
с) неверно.
- 58. Я склонен посещать зрелищные мероприятия и развлечения:**  
а) чаще, чем раз в неделю (т.е. чаще, чем большинство);  
в) примерно раз в неделю (т.е. как большинство);  
с) реже, чем раз в неделю (т.е. реже, чем большинство).
- 59. Я считаю, что возможность вести себя непринужденно важнее, чем хорошие манеры и уважение к существующим правилам поведения:**  
а) верно;  
в) не уверен;

- с) неверно.
- 60. Обычно я молчу в присутствии старших по возрасту, опыту и положению:**
- а) да;
  - в) нечто среднее;
  - с) нет.
- 61. Мне трудно говорить или декламировать перед большой группой людей:**
- а) да;
  - в) нечто среднее;
  - с) нет.
- 62. У меня хорошее чувство ориентировки в незнакомом месте (мне легко сказать, где север-восток-юг-запад):**
- а) да;
  - в) нечто среднее;
  - с) нет.
- 63. Если кто-нибудь рассердится на меня, то я:**
- а) постараюсь его успокоить;
  - в) нечто среднее;
  - с) раздражаюсь.
- 64. Встречаясь с несправедливостью, я скорее склонен забыть об этом, чем реагировать:**
- а) верно;
  - в) не уверен;
  - с) неверно.
- 65. Из моей памяти часто выпадают несущественные тривиальные вещи, например, названия улиц, магазинов:**
- а) да;
  - в) нечто среднее;
  - с) нет.
- 66. Мне бы понравилось жизнь ветеринара, лечение и операции на животных:**
- а) да;
  - в) не уверен;
  - с) нет.
- 67. Я ем со вкусом, не всегда так аккуратно и тщательно как другие люди:**
- а) да;
  - в) не уверен;
  - с) неверно.
- 68. Бывают времена, когда у меня нет настроения видеть кого бы то ни было:**
- а) очень редко;
  - в) нечто среднее;
  - с) довольно часто.
- 69. Иногда меня предупреждают о том, что в моем голосе и манерах слишком проявляется возбуждение:**
- а) да;
  - в) нечто среднее;
  - с) нет.
- 70. В юности, если я расходился во мнении с родителями, то я:**
- а) оставался при своем мнении;
  - в) нечто среднее;
  - с) соглашался с их авторитетом.
- 71. Я предпочел бы заниматься самостоятельной работой, а не совместной с другими:**
- а) да;
  - в) не уверен;

с) нет.

**72. Мне бы больше понравилась спокойная жизнь в моем духе, чем слава и шумный успех:**

- а) верно;
- в) не уверен;
- с) неверно.

**73. В большинстве случаев я чувствую себя зрелым человеком:**

- а) верно;
- в) не уверен;
- с) неверно.

**74. Замечания в мой адрес, которые позволяют себе некоторые люди, меня больше расстраивают, чем помогают:**

- а) часто;
- в) иногда;
- с) никогда.

**75. Я всегда способен управлять проявлением своих чувств:**

- а) да;
- в) нечто среднее;
- с) нет.

**76. Начиная работу над полезным изобретением, я бы предпочел:**

- а) разрабатывать его в лаборатории;
- в) нечто среднее;
- с) заниматься его практической реализацией.

**77. «Удивление» относится к «странный», как «страх» относится к :**

- а) «смелый»;
- в) «тревожный»;
- с) «ужасный».

**78. Которая из последующих дробей отличается от двух других:**

- а)  $3/7$ ;
- в)  $3/9$ ;
- с)  $3/11$ .

**79. Кажется, некоторые люди игнорируют и избегают меня, хотя я не знаю почему:**

- а) верно;
- в) не уверен;
- с) неверно.

**80. Отношения ко мне людей не соответствуют моим добрым намерениям:**

- а) часто;
- в) иногда;
- с) никогда.

**81. Употребление нецензурных выражений вызывает у меня возмущение, даже если не присутствуют лица другого пола:**

- а) да;
- в) нечто среднее;
- с) нет.

**82. У меня определенно меньше друзей, чем у большинства людей:**

- а) да;
- в) нечто среднее;
- с) нет.

**83. Я бы очень не хотел находиться в таком месте, где нет таких людей, с которыми можно поговорить:**

- а) верно;
- в) нечто среднее;

- с) нет.
- 84. Люди иногда считают меня небрежным, хотя и думают, что я приятный человек:**
- а) да;
  - в) не уверен;
  - с) нет.
- 85. Волнение перед выступлением в присутствии многих людей я испытывал:**
- а) довольно часто;
  - в) иногда;
  - с) почти никогда.
- 86. Когда я нахожусь в большой группе людей, то я предпочитаю молчать, и предоставляю слово другим:**
- а) да;
  - в) нечто среднее;
  - с) нет.
- 87. Я предпочитаю читать:**
- а) реалистические описания военных и политических сражений;
  - в) нечто среднее;
  - с) роман, где много чувств и воображения.
- 88. Когда люди пытаются мною командовать, то я поступаю как раз наоборот:**
- а) да;
  - в) нечто среднее;
  - с) нет.
- 89. Начальник или члены моей семьи критикуют меня только, тогда к этому действительно есть повод:**
- а) верно;
  - в) нечто среднее;
  - с) неверно.
- 90. На улицах или в магазинах мне не нравится, когда некоторые люди пристально разглядывают других:**
- а) да;
  - в) нечто среднее;
  - с) нет.
- 91. Во время длительной поездки я бы предпочел:**
- а) читать что-нибудь серьезное, но интересное;
  - в) неопределенно;
  - с) провести время беседуя с кем-нибудь из пассажиров.
- 92. В ситуациях, которые могут стать опасными, я громко разговариваю, хотя это выглядит невежливо и нарушает спокойствие:**
- а) да;
  - в) не уверен;
  - с) нет.
- 93. Если знакомые плохо обращаются со мной и показывают свою неприязнь, то:**
- а) меня это совершенно не трогает;
  - в) нечто среднее;
  - с) я расстраиваюсь.
- 94. Я смущаюсь, когда меня хвалят или говорят мне комплименты:**
- а) да;
  - в) нечто среднее;
  - с) нет.
- 95. Я бы предпочел иметь работу:**
- а) с постоянным окладом;
  - в) нечто среднее;

с) с большим окладом, который бы зависел от моей способности показать людям, чего я стою.

**96. Чтобы быть информированным, я предпочитаю получать сведения:**

- а) в общении с людьми;
- в) нечто среднее;
- с) из литературы.

**97. Мне нравится принимать активное участие в общественной работе:**

- а) да;
- в) нечто среднее;
- с) нет.

**98. При выполнении задания я удовлетворяюсь только тогда, когда должное внимание будет уделено всем мелочам:**

- а) верно;
- в) не уверен;
- с) неверно.

**99. Даже самые незначительные неудачи иногда меня слишком раздражают:**

- а) да;
- в) нечто среднее;
- с) нет.

**100. Сон у меня всегда крепкий, я никогда не хожу и не разговариваю во сне:**

- а) да;
- в) не уверен;
- с) нет.

**101. Для меня интереснее работа, при которой:**

- а) нужно разговаривать с людьми;
- в) нечто среднее;
- с) нужно заниматься счетами и записями.

**102. «Размер» так относится к «длине», как «нечестный» к:**

- а) «тюрьма»;
- в) «нарушение»;
- с) «кража».

**103. «АБ» так относится к «ГВ», как «СР» относится к:**

- а) «ПО»;
- в) «ОП»;
- с) «ТУ».

**104. Когда люди ведут себя неразумно, то я:**

- а) молчу;
- в) не уверен;
- с) высказываю свое презрение.

**105. Если кто-нибудь громко разговаривает, когда я слушаю музыку:**

- а) могу сосредоточиться на музыке, не отвлекаться;
- в) нечто среднее;
- с) чувствую, что это порти мне удовольствие и раздражает.

**106. Меня лучше характеризовать как:**

- а) вежливого и спокойного;
- в) нечто среднее;
- с) энергичного.

**107. В общественных мероприятиях я принимаю участие тогда, когда это нужно, а в иных случаях избегаю их:**

- а) да;
- в) не уверен;
- с) нет.

- 108. Быть осторожным и не ждать хорошего лучше, чем быть оптимистом и всегда ждать успеха:**
- а) верно;
  - в) не уверен;
  - с) неверно.
- 109. Думая о трудностях в своей работе, я:**
- а) стараюсь планировать заранее, прежде чем встретить трудность;
  - в) нечто среднее;
  - с) считаю, что справлюсь с трудностями по мере того, как они возникнут.
- 110. Мне легко вступить в контакт с людьми во время различных общественных мероприятий:**
- а) верно;
  - в) не уверен;
  - с) неверно.
- 111. Когда требуется немного дипломатии и умения убедить, чтобы побудить людей что-либо сделать, обычно об этом просят меня:**
- а) верно;
  - в) не уверен;
  - с) неверно.
- 112. Интересно быть:**
- а) консультантом, помогающим молодым людям выбирать профессию;
  - в) нечто среднее;
  - с) руководителем технического предприятия.
- 113. Если я уверен, что человек несправедлив или ведет себя эгоистично, я указываю на это, даже если это связано с неприятностями:**
- а) да;
  - в) нечто среднее;
  - с) нет.
- 114. Иногда я говорю глупости ради шутки, чтобы удивить людей и посмотреть, что они на это скажут:**
- а) да;
  - в) не уверен;
  - с) нет.
- 115. Мне бы понравилось быть газетным критиком в разделе драмы, театра, концертов:**
- а) да;
  - в) не уверен;
  - с) нет.
- 116. У меня никогда не бывает потребности что-нибудь рисовать или вертеть в руках, ерзать на месте, когда приходится долго сидеть на собрании:**
- а) верно;
  - в) не уверен;
  - с) неверно.
- 117. Если кто-нибудь говорит мне что-то неправильное, то я скорее подумаю:**
- а) «он – лжец»;
  - в) не уверен;
  - с) «по-видимому, он плохо информирован».
- 118. Я чувствую, что мне угрожает какое-то наказание, даже когда я ничего плохого не сделал:**
- а) часто;
  - в) иногда;
  - с) никогда.

- 119. Мнение о том, что болезнь также часто бывает от психических, как и от физических факторов, сильно преувеличена:**
- а) да;
  - в) не уверен;
  - с) нет.
- 120. Торжественность и величие традиционных церемоний следует сохранить:**
- а) да;
  - в) не уверен;
  - с) нет.
- 121. Мысль о том, что люди подумают, будто я веду себя необычно или странно, меня беспокоит:**
- а) очень;
  - в) немного;
  - с) совсем не беспокоит.
- 122. Выполняя какое-либо дело, я бы предпочел работать:**
- а) в составе коллектива;
  - в) не уверен;
  - с) самостоятельно.
- 123. У меня бывают периоды, когда мне трудно избавиться от чувства жалости к себе:**
- а) часто;
  - в) иногда;
  - с) никогда.
- 124. Часто я слишком быстро начинаю сердиться на людей:**
- а) да;
  - в) нечто среднее;
  - с) нет.
- 125. Я всегда могу без труда изменить свои старые привычки и не возвращаться к прежнему:**
- а) да;
  - в) не уверен;
  - с) нет.
- 126. Если бы зарплата была одинаковой, то я предпочел бы быть:**
- а) адвокатом;
  - в) не уверен;
  - с) пилотом или капитаном судна.
- 127. «Лучшее» так относится к «наихудшее», как «медленное» к:**
- а) «быстрое»;
  - в) «лучшее»;
  - с) «быстрейшее».
- 128. Каким из приведенных ниже сочетаний следует продолжить буквенный ряд: ROOOORROOORRR...**
- а) ORRR;
  - в) OORR;
  - с) ROOO.
- 129. Когда приходит время осуществить то, что я планировал и на что надеялся, я обнаруживаю, что уже пропало желание делать это:**
- а) верно;
  - в) нечто среднее;
  - с) неверно.
- 130. Большой частью я могу продолжать работать тщательно, не обращая внимания на шум, создаваемый другим:**

- а) да;
- в) нечто среднее;
- с) нет.

**131. Иногда я говорю посторонним вещи, кажущиеся мне важным, независимо от того, спрашивают ли они об этом:**

- а) да;
- в) нечто среднее;
- с) нет.

**132. Много свободного времени я провожу в разговорах с друзьями о прошлых развлечениях, от которых я получал удовольствие:**

- а) да;
- в) нечто среднее;
- с) нет.

**133. Мне нравится устраивать какие-нибудь смелые рискованные выходки «смеха ради»:**

- а) да;
- в) не уверен;
- с) нет.

**134. Вид неубранной комнаты очень раздражает меня:**

- а) да;
- в) нечто среднее;
- с) нет.

**135. Я считаю себя общительным открытым человеком:**

- а) да;
- в) нечто среднее;
- с) нет.

**136. В общении я:**

- а) свободно проявляю свои чувства;
- в) нечто среднее;
- с) держу свои переживания «про себя».

**137. Я люблю музыку:**

- а) легкую, живую;
- в) нечто среднее;
- с) чувствительную.

**138. Красота поэмы восхищает меня больше, чем красота хорошо сделанного оружия:**

- а) да;
- в) не уверен;
- с) нет.

**139. Если мое удачное замечание остается незамеченным окружающими, то я:**

- а) смирюсь с этим;
- в) нечто среднее;
- с) даю людям возможность услышать его еще раз.

**140. Мне бы понравилось работать фотокорреспондентом:**

- а) да;
- в) не уверен;
- с) нет.

**141. Нужно быть осторожным в общении с незнакомыми, так как можно, например, заразиться:**

- а) да;
- в) не уверен;
- с) нет.



- 142. При поездке за границу я бы предпочел быть под руководством экскурсовода, чем самому планировать маршрут:**
- а) да;
  - в) не уверен;
  - с) нет.
- 143. Меня справедливо считают упорным и трудолюбивым, но не слишком преуспевающим человеком:**
- а) да;
  - в) не уверен;
  - с) нет.
- 144. Если люди пользуются моим хорошим отношением в своих интересах, то я не возмущаюсь этим и вскоре об этом забываю:**
- а) верно;
  - в) нечто среднее;
  - с) неверно.
- 145. Если при обсуждении какого-либо вопроса среди участников возникает ожесточенный спор, то я предпочитаю:**
- а) увидеть, кто же «победил»;
  - в) нечто среднее;
  - с) чтобы спор разрешился мирно.
- 146. Я предпочитаю планировать что-либо самостоятельно, без вмешательства и предложений со стороны других:**
- а) да;
  - в) нечто среднее;
  - с) нет.
- 147. Иногда чувство зависти влияет на мои действия:**
- а) да;
  - в) не уверен;
  - с) нет.
- 148. Я твердо верю, что начальник может быть не всегда прав, но он всегда имеет право быть начальником:**
- а) да;
  - в) не уверен;
  - с) нет.
- 149. Когда я думаю обо всем, что еще предстоит сделать, у меня появляется чувство напряженности:**
- а) да;
  - в) иногда;
  - с) нет.
- 150. Когда зрители мне что-либо кричат во время игры, меня это не трогает:**
- а) верно;
  - в) нечто среднее;
  - с) неверно.
- 151. Интереснее быть:**
- а) художником;
  - в) не уверен;
  - с) организатором культурных развлечений.
- 152. Которое из следующих слов не относится к двум другим:**
- а) любые;
  - в) некоторые;
  - с) большинство.
- 153. «Пламя» так относится к «жар», как «роза» относится к:**

- а) «шип»
- в) «красивые лепестки»;
- с) аромат.

**154. У меня бывают яркие сновидения, мешающие мне спать:**

- а) часто;
- в) иногда;
- с) практически никогда.

**155. Если по пути к успеху стоят серьезные препятствия, я все таки предпочитаю рискнуть:**

- а) да;
- в) нечто среднее;
- с) нет.

**156. Когда я нахожусь в группе людей, приступающих к какой-то работе, то само собой получается, что я оказываюсь во главе их:**

- а) да;
- в) нечто среднее;
- с) нет.

**157. Мне больше нравится в одежде спокойная корректность, чем бросающаяся в глаза индивидуальность:**

- а) верно;
- в) не уверен;
- с) неверно.

**158. Мне больше нравится провести вечер за спокойным любимым занятием, чем в оживленной компании:**

- а) верно;
- в) не уверен;
- с) неверно.

**159. Я не обращаю внимания на доброжелательные советы других, даже когда эти советы могли бы быть полезными:**

- а) иногда;
- в) почти никогда;
- с) никогда.

**160. В своих поступках я всегда стараюсь придерживаться общепринятых правил:**

- а) да;
- в) нечто среднее;
- с) нет.

**161. Мне не очень нравится, когда смотрят, как я работаю:**

- а) да;
- в) нечто среднее;
- с) нет.

**162. Иногда приходится применять силу, потому что не всегда возможно добиться результата с помощью утверждения:**

- а) верно;
- в) нечто среднее;
- с) неверно.

**163. В школе я предпочитал (предпочитаю):**

- а) русский язык и литературу;
- в) не уверен;
- с) математику или арифметику.

**164. Меня иногда огорчало, что обо мне за глаза отзывались неодобрительно без всяких к этому причин:**

- а) да;

- в) не уверен;
- с) нет.

**165. Разговор с простыми людьми, которые всегда придерживаются общепринятых правил и традиций:**

- а) часто вполне интересен и содержателен;
- в) нечто среднее;
- с) раздражает меня, потому что ограничивается мелочами.

**166. Некоторые вещи настолько раздражают меня, что предпочитаю вообще не говорить на эти темы:**

- а) да;
- в) нечто среднее;
- с) нет.

**167. В воспитании важнее:**

- а) относиться к ребенку с достаточной любовью;
- в) нечто среднее;
- с) выработать нужные привычки и отношение к жизни.

**168. Люди считают меня положительным, спокойным человеком, которого не трогают превратности судьбы:**

- а) да;
- в) нечто среднее;
- с) нет.

**169. Я считаю, что общество должно руководствоваться разумом и отбросить старые привычки или ненужные традиции:**

- а) да;
- в) не уверен;
- с) нет.

**170. Думаю, что в современном мире важнее разрешить:**

- а) вопросы нравственности;
- в) не уверен;
- с) разногласия между странами мира.

**171. Я лучше усваиваю материал:**

- а) читая хорошо написанную книгу;
- в) нечто среднее;
- с) участвуя в обсуждении вопроса.

**172. Я предпочитаю идти своим путем вместо того, чтобы действовать в соответствии с принятыми правилами:**

- а) верно;
- в) не уверен;
- с) неверно.

**173. Прежде чем выдвигать какой-либо аргумент, я предпочитаю подождать, пока не буду убежден, что я прав:**

- а) всегда;
- в) обычно;
- с) только если это целесообразно.

**174. Мелочи иногда невыносимо «действуют мне на нервы», хотя я и понимаю, что они не существенны:**

- а) да;
- в) нечто среднее;
- с) нет.

**175. Под влиянием момента я редко говорю вещи, о которых потом очень сожалею:**

- а) верно;
- в) не уверен;

- с) неверно.
- 176. Если бы меня попросили участвовать в шефской деятельности, то я бы:**
- а) согласился;
  - в) не уверен;
  - с) вежливо сказал, что занят.
- 177. Которое из следующих слов не относится к двум другим:**
- а) широкий;
  - в) зигзагообразный;
  - с) прямой.
- 178. «скоро» так относится к «никогда», как «близко» к:**
- а) нигде;
  - в) далеко;
  - с) где-то.
- 179. Если я невольно нарушил правила поведения, находясь в обществе, то я вскоре забываю об этом:**
- а) да;
  - в) нечто среднее;
  - с) нет.
- 180. Меня считают человеком, которому обычно в голову приходят хорошие идеи, когда нужно разрешить какую-либо проблему:**
- а) да;
  - в) не уверен;
  - с) нет.
- 181. Я способен лучше проявить себя:**
- а) в трудных ситуациях, когда нужно сохранить самообладание;
  - в) не уверен;
  - с) когда требуется умение ладить с людьми.
- 182. Меня считают человеком, полным энтузиазма:**
- а) да;
  - в) нечто среднее;
  - с) нет.
- 183. Мне нравится работа, которая требует перемен, разнообразия, командировок, даже если она связана с некоторой опасностью:**
- а) да;
  - в) нечто среднее;
  - с) нет.
- 184. Я довольно требовательный человек и всегда настаиваю на том, чтобы все делалось по возможности правильно:**
- а) верно;
  - в) нечто среднее;
  - с) неверно.
- 185. Мне нравится работа, требующая добросовестного отношения и точных навыков и умений:**
- а) да;
  - в) нечто среднее;
  - с) нет.
- 186. Я отношусь к типу энергичных людей, которые всегда заняты:**
- а) да;
  - в) не уверен;
  - с) нет.
- 187. Я уверен в том, что не пропустил ни одного вопроса и на все ответил как следует:**

- а) да;
- в) не уверен;
- с) нет.

### КЛЮЧ

	<b>1</b>	<b>2</b>	<b>3</b>	<b>4</b>	<b>5</b>	<b>6</b>	<b>7</b>	<b>8</b>	<b>9</b>	<b>10</b>	<b>11</b>	<b>12</b>	<b>13</b>	<b>14</b>	<b>15</b>	<b>16</b>	<b>17</b>
<b>A</b>	2			2			2	2	2	2							
<b>B</b>	1	1	1	1	1	1	1	1	1	1	1	1	1	1	1	1	1
<b>C</b>		2			2	2					2	2	2				
	<b>18</b>	<b>19</b>	<b>20</b>	<b>21</b>	<b>22</b>	<b>23</b>	<b>24</b>	<b>25</b>	<b>26</b>	<b>27</b>	<b>28</b>	<b>29</b>	<b>30</b>	<b>31</b>	<b>32</b>	<b>33</b>	<b>34</b>
<b>A</b>		2		2		2		2	2			2	2	2		2	
<b>B</b>	1	1		1	1	1	1	1	1	1	1	1	1	1	1	1	1
<b>C</b>	2		1		2		2			2	2				2		2
	<b>35</b>	<b>36</b>	<b>37</b>	<b>38</b>	<b>39</b>	<b>40</b>	<b>41</b>	<b>42</b>	<b>43</b>	<b>44</b>	<b>45</b>	<b>46</b>	<b>47</b>	<b>48</b>	<b>49</b>	<b>50</b>	<b>51</b>
<b>A</b>					2		2				2	2			2	2	
<b>B</b>	1	1	1	1	1	1	1	1	1	1	1	1	1	1	1	1	1
<b>C</b>	2	2		2		2		2	2	2			2	2			2
	<b>52</b>	<b>53</b>	<b>54</b>	<b>55</b>	<b>56</b>	<b>57</b>	<b>58</b>	<b>59</b>	<b>60</b>	<b>61</b>	<b>62</b>	<b>63</b>	<b>64</b>	<b>65</b>	<b>66</b>	<b>67</b>	<b>68</b>
<b>A</b>	2	2		2	2	2		2	2		2	2	2		2		2
<b>B</b>	1	1		1	1	1	1	1	1	1	1	1	1	1	1	1	1
<b>C</b>			1				2			2				2		2	
	<b>69</b>	<b>70</b>	<b>71</b>	<b>72</b>	<b>73</b>	<b>74</b>	<b>75</b>	<b>76</b>	<b>77</b>	<b>78</b>	<b>79</b>	<b>80</b>	<b>81</b>	<b>82</b>	<b>83</b>	<b>84</b>	<b>85</b>
<b>A</b>		2	1			2	2	2		2	2						
<b>B</b>	1	1		1	1	1	1	1	1	1	1	1	1	1	1	1	1
<b>C</b>	2			2	2				2			2	2	2	2	2	2
	<b>86</b>	<b>87</b>	<b>88</b>	<b>89</b>	<b>90</b>	<b>91</b>	<b>92</b>	<b>93</b>	<b>94</b>	<b>95</b>	<b>96</b>	<b>97</b>	<b>98</b>	<b>99</b>	<b>100</b>	<b>101</b>	<b>102</b>
<b>A</b>					2					2			2	2			2
<b>B</b>	1	1		1	1	1	1	1	1	1	1	1	1	1	1	1	1
<b>C</b>	2	2	2	2		2	2	2	2		2	2			2	2	
							<b>103</b>			<b>104</b>							
<b>A</b>											1						
<b>B</b>							1										
<b>C</b>							2										
													<b>105</b>				
<b>A</b>																	
<b>B</b>															1		
<b>C</b>																	
<b>Σ</b>																	
	<b>MD</b>	<b>A</b>	<b>B</b>	<b>C</b>	<b>E</b>	<b>F</b>	<b>G</b>	<b>H</b>	<b>I</b>	<b>L</b>	<b>M</b>	<b>N</b>	<b>O</b>	<b>Q<sub>1</sub></b>	<b>Q<sub>2</sub></b>	<b>Q<sub>3</sub></b>	<b>Q<sub>4</sub></b>

**МЕТОДИКА «ДИФФЕРЕНЦИАЛЬНО-ДИАГНОСТИЧЕСКИЙ ОПРОСНИК» (ДДО)  
(Е.А. КЛИМОВА)**

Методика предназначена для отбора на различные типы профессий в соответствии с классификацией типов профессий Е. А. Климова. Можно использовать при профориентации подростков и взрослых.

Содержание методики: испытуемый должен в каждой из 20 пар предлагаемых видов деятельности выбрать только один вид и в соответствующей клетке листа ответов поставить знак «+».

**Инструкция:** «Предположим, что после соответствующего обучения Вы сможете выполнять любую работу. Но если бы Вам пришлось выбирать только из двух возможностей, что бы Вы предпочли?»

1а. Ухаживать за животными	или	1б. Обслуживать машины, приборы (следить, регулировать)
2а. Помогать больным	или	2б. Составлять таблицы, схемы, программы для вычислительных машин
3а. Следить за качеством книжных иллюстраций, художественных открыток, плакатов, грампластинок	или	3б. Следить за состоянием, развитием растений
4а. Обрабатывать материалы (дерево, ткань, материал, пластмассу и т.п.)	или	4б. Доводить товары до потребителя, рекламировать, продавать
5а. Обсуждать научно-популярные книги, статьи	или	5б. Обсуждать художественные книги (или пьесы, концерты)
6а. Выращивать молодняк (животных какой-либо породы)	или	6б. Тренировать товарищей (или младших) в выполнении каких-либо действий (трудовых, учебных, спортивных)
7а. Копировать рисунки, изображения (или настраивать музыкальные инструменты)	или	7б. Управлять каким-либо грузовым (подъёмным или транспортным) средством – подъёмным краном, трактором, тепловозом и др.
8а. Сообщать, разъяснять людям нужные им сведения (в справочном бюро, на экскурсии и т.д.)	или	8б. Оформлять выставки, витрины (или участвовать в подготовке пьес, концертов)
9а. Ремонтить вещи, изделия (одежду, технику), жилище	или	9б. Искать и исправлять ошибки в текстах, таблицах, рисунках
10а. Лечить животных	или	10б. Выполнять вычисления, расчёты
11а. Выводить новые сорта растений	или	11б. Конструировать, проектировать новые виды промышленных изделий (машины, одежду, дома, продукты питания и т.п.)
12а. Разбирать споры, ссоры между людьми, убеждать, разъяснять, наказывать, поощрять	или	12б. Разбираться в чертежах, схемах, таблицах (проверять, уточнять, приводит в порядок)
13а. Наблюдать, изучать работу кружков художественной самодеятельности	или	13б. Наблюдать изучать жизнь микробов

14а. Обслуживать, налаживать медицинские приборы, аппараты	или	14б. Оказывать людям медицинскую помощь при ранениях, ушибах, ожогах и т.п.
15а. Художественно описывать, изображать события (наблюдаемые и представляемые)	или	15б. Составлять точные описания-отчёты о наблюдаемых явлениях, событиях, измеряемых объектах и др.
16а. Делать лабораторные анализы в больнице	или	16б. Принимать, осматривать больных, беседовать с ними, назначать лечение
17а. Красит или расписывать стены помещений, поверхность изделий	или	17б. Осуществлять монтаж или сборку машин, приборов
18а. Организовывать культпоходы сверстников	или	18б. Играть на сцене, принимать участие в концертах
19а. Изготавливать по чертежам детали, изделия (машины, одежду), строить здания	или	19б. Заниматься черчением, копировать чертежи, карты
20а. Вести борьбу с болезнями растений, с вредителями леса, сада	или	20б. Работа на клавишных машинах (пишущей машинке, телетайпе, наборной машине и др.)

Лист ответов сделан так, чтобы можно было подсчитать количество знаков «+» в каждом из 5-ти столбцов. Каждый из 5-ти столбцов соответствует определенному типу профессий. Испытуемому рекомендуется выбрать тот тип профессий, который получил максимальное количество знаков «+».

### **БЛАНК ОТВЕТОВ**

1а	1б	2а	2б	3а
3б	4а	4б	5а	5б
6а		6б		7а
	7б	8а		8б
	9а		9б	
10а			10б	
11а	11б	12а	12б	13а
13б	14а	14б	15а	15б
16а		16б		17а
	17б	18а		18б
	19а		19б	
20а			20б	

### **Название типов профессий по столбцам:**

1. «Человек-природа» - все профессии, связанные с растениеводством, животноводством и лесным хозяйством;
2. «Человек-техника» - все технические профессии;
3. «Человек-человек» - все профессии, связанные с обслуживанием людей, с общением;
4. «Человек-знак» - все профессии, связанные с обсьетами, цифровыми и буквенными знаками, в том числе и музыкальные специальности;
5. «Человек-художественный образ» - все творческие специальности.