

МИНИСТЕРСТВО ОБРАЗОВАНИЯ И НАУКИ РОССИЙСКОЙ ФЕДЕРАЦИИ
Федеральное государственное бюджетное образовательное учреждение
высшего профессионального образования
«Алтайская государственная академия образования имени В.М. Шукшина»
(ФГБОУ ВО «АГГПУ»)

Психолого-педагогический факультет
Кафедра педагогики и психологии

Инклюзивная культура в общеобразовательных учреждениях
Выпускная квалификационная работа

Допустить к защите

Зав. кафедрой **Манузина Е.Б.**
«__» _____ 2017 г.

Выполнил: студент
П-ПО131 группы
Дейкина
Любовь Сергеевна

Научный руководитель:
канд. пед. наук, доцент
Першина
Наталья Анатольевна

Оценка _____
«__» _____ 2017 г.

Председатель ГЭК
Скоркина
Татьяна Васильевна
Подпись _____

Бийск - 2017

Оглавление

Введение.....	3
Глава 1. Теоретические аспекты инклюзивной культуры в общеобразовательных учреждениях	7
1.1. Понятие инклюзивной культуры.....	7
1.2. Формы, методы и средства формирования инклюзивной культуры в общеобразовательных организациях.....	14
Выводы по первой главе.....	18
Глава 2. Эмпирическое исследование инклюзивной культуры в общеобразовательных учреждениях	20
2.1. Организация и методы исследования.....	20
2.2. Оценка сформированности инклюзивной культуры в общеобразовательных учреждениях	25
2.3. Рекомендации по формированию инклюзивной культуры в общеобразовательных учреждениях	39
Выводы по второй главе	46
Заключение	47
Список литературы	49
Приложение 1. Опросник оценки сформированности инклюзивной культуры в общеобразовательных учреждениях	55
Приложение 2. Мероприятия для формирования инклюзивной культуры в общеобразовательных учреждениях	59

Введение

Актуальность темы. В данное время Российская Федерация находится лишь в начале пути к действительно инклюзивному образованию. И на этом пути вопросы организации и реализации инклюзивного образования требуют дальнейшего решения не только в правовом отношении, но и в методологическом. Для успешного развития инклюзивного образования необходимо создать успешную модель психолого-педагогического сопровождения учеников с ограниченными возможностями здоровья, но не стоит забывать и о таком явлении как инклюзивная культура, которая непосредственно способствует более успешной интеграции в образовательный процесс детей с ограниченными возможностями здоровья. Инклюзивная культура предполагает соответствие учебных планов особым образовательным потребностям ребенка с ограниченными возможностями здоровья, наличие специальной подготовки педагогического коллектива общеобразовательного учреждения, наличие сурдопедагогов, логопедов, педагогов-психологов и других работников сферы инклюзивного образования, наличие у педагогов представлений об особенностях развития детей с ограниченными возможностями здоровья, достаточное оснащение общеобразовательного учреждения под нужды детей с ограниченными возможностями здоровья (наличие пандусов, лифтов, специально оборудованных учебных мест и т. п.), а также отношение участников образовательного процесса к детям с ограниченными возможностями здоровья. Когда же будет сформирована инклюзивная культура в общеобразовательном учреждении, то главной задачей специалистов для осуществления успешного инклюзивного образования станет выявление индивидуальных особенностей в каждом ученике, возможность зафиксировать его умения, приобретенные за определенное время учебы,

возможность наметить ближайшую зону развития и построение перспектив совершенствования приобретенных знаний, умений и навыков, и как можно большее расширение функциональных возможностей ученика.

Целью данного исследования является изучение инклюзивной культуры в общеобразовательных учреждениях.

Для достижения поставленной цели необходимо решить следующие **задачи**:

1. Осуществить теоретический анализ психолого-педагогической литературы по выбранной теме.
2. Изучить оценку уровня сформированности инклюзивной культуры в общеобразовательных учреждениях.
3. Подготовить рекомендации по формированию инклюзивной культуры в общеобразовательных учреждениях.

Объект исследования – инклюзивная культура.

Предмет исследования – сформированность инклюзивной культуры в общеобразовательных учреждениях.

Гипотеза исследования – оценка уровня сформированности инклюзивной культуры в общеобразовательных учреждениях варьируется в зависимости от роли участника образовательного процесса: педагог, родитель, обучающийся.

Для решения поставленных задач были использованы следующие методы:

1. Теоретические (изучение и анализ психолого-педагогической литературы).
2. Эмпирические (опрос, анкетирование).
3. Методы математической обработки данных (корреляционный анализ).

Экспериментальная база. Исследование проводилось в образовательных учреждениях Алтайского края. В исследовании приняли участие 230 человек: педагоги (43%), родители (24%), обучающиеся (33%).

Практическая значимость. Материалы дипломной работы могут быть полезны администрации общеобразовательных организаций для мониторинга качества реализации инклюзивного образования в учреждениях, в первую очередь, - в целях изучения уровня сформированности инклюзивной культуры; педагогами, психологами школ, а также преподавателями вузов - в процессе преподавания дисциплины «Инклюзивное образование».

Работа выполнялась в рамках исследовательской темы научно-исследовательской лаборатории «Специальное и инклюзивное образование и социальная помощь», где и проходило обсуждение результатов.

Апробация результатов исследования. Результаты исследования по теме дипломной работы были представлены;

1) на научно-практической конференции «V Титовские педагогические чтения» (Бийск, 19 апреля 2017 г.): в секции «Проблемы реализации инклюзивной формы образования»;

2) на «V международной научно-практической конференции «Воспитание и обучение в современном обществе: актуальные аспекты теории и практики» (Бийск, 8 июня 2017 г.): в секции «Образование инвалидов и лиц с ограниченными возможностями здоровья в современных условиях: проблемы и воспитание» научно-практической конференции.

На основе полученных результатов подготовлены к публикации научные статьи:

1. От инклюзивного образования - к инклюзивной культуре // Всероссийская научно-практическая конференция «Перспективы развития образования детей с ограниченными возможностями здоровья в рамках реализации ФГОС образования обучающихся с ОВЗ» [Текст] : сборник материалов (26-27 января 2017 года, г. Горно-Алтайск) (в печати).

2. Становление и формирование инклюзивной культуры в контексте исследования готовности учителя // Образование лиц с ограниченными возможностями здоровья: опыт, проблемы, перспективы : материалы II всероссийской (заочной) научно-практической конференции, г. Барнаул,

24–25 февраля 2017 г. / под ред. М.В. Сурниной. – Барнаул : АлтГПУ, 2017. – 346 с. - ISBN 978-5-88210-872-3 – С. 293-297.

3. Становление инклюзивной культуры в контексте сформированности и организации педагогической деятельности // Реализация концепций развития и преподавания предметных областей как ключевой ресурс повышения качества образования [Текст] : сборник материалов Всероссийской научно-практической конференции; В 2 томах. Т. II / ГАУ ДПО НСО «Новосибирский институт повышения квалификации и переподготовки работников образования» ; Ассоциация учреждений повышения квалификации работников образования Сибирского федерального округа ; отв. за вып. : А. В. Плитченко, Н. А. Шиленко. - Новосибирск: Изд-во НИПКипРО, 2017. - 400 с. - ISBN 978-5-87847-656-0. – С. 115-125.

4. Инклюзивная культура в общеобразовательной организации // Наука и образование: проблемы и перспективы [Электронное издание]: материалы XIX Всероссийской с международным участием научно-практической конференции молодых ученых, студентов и учащихся (Бийск, 28 апреля 2017 г.) / отв. ред. Т.Н. Зотова. – Бийск: АГГПУ им. В.М. Шукшина, 2017. – 1 электрон. опт. диск (CD-R). – ISBN 978-5-85127-908-9. - С.300-304.

По результатам разработанных нами рекомендаций подготовлено к печати учебно-методическое пособие «Инклюзия в образовательном пространстве: метод деловой игры в контексте организации самостоятельной работы студентов педагогических вузов [Текст] : Учебно-методическое пособие / Сост.: Н.А. Першина, М.В. Шамардина, Я.В. Афанасьева. – Бийск: АГГПУ им. В.М. Шукшина, 2017».

Структура работы: работа состоит из введения, двух глав, заключения, списка литературы (44 источника), приложения, в котором представлен опросник оценки сформированности инклюзивной культуры в общеобразовательных организациях; содержит иллюстрационный материал (таблицы и диаграммы).

Глава 1. Теоретические аспекты инклюзивной культуры в общеобразовательных учреждениях

1.1. Понятие инклюзивной культуры

Активное развитие инклюзии началось в прошлом 20 столетии. Одним из важных аспектов, влияющих на инклюзивную культуру, является нормативно-правовая база, то есть те документы, которые позволили начать путь к инклюзивному образованию. Одним из таких документов является «Всеобщая декларация прав человека» 1948 года. В статье 26 декларации говорится, что каждый человек имеет право на образование [9].

Другим важным документом является «Конвенции о правах ребенка» 1989 года, где в статье 23 фиксирует, что «неполноценный в умственном или физическом отношении ребенок должен вести полноценную и достойную жизнь в условиях, которые обеспечивают его достоинство, способствуют его уверенности в себе и облегчают его активное участие в жизни общества». В статье 28 данной конвенции закрепляется права на доступное и качественное образование в отношении детей-инвалидов [18].

В 1993 году выходят «Стандартные правила обеспечения равных возможностей для инвалидов». Данный документ призывает все государства признавать для детей и взрослых с ограниченными возможностями здоровья принцип равных возможностей в разных видах образования (в области начального, среднего и высшего). Также «Правила» советуют обеспечить образование инвалидов и сделать его неотъемлемой частью системы общего образования. Главным правилом в этом документе является Правило 1. «Образование». В нем говорится: «государствам следует признавать принцип равных возможностей в области начального, среднего и высшего образования для детей, молодежи и взрослых, имеющих инвалидность, в интегрированных структурах. Им следует обеспечивать, чтобы образование инвалидов являлось неотъемлемой частью системы общего образования».

Далее пишется, что «для обеспечения инвалидам возможностей в области образования в обычной школе государствам следует:

- иметь четко сформулированную политику, понимаемую и принимаемую на уровне школ и в более широких рамках общины;
- обеспечить гибкость учебных программ, возможность вносить в них добавление и изменение;
- предоставлять высококачественные учебные материалы, обеспечить на постоянной основе подготовку преподавателей и оказание им поддержки [33].

Еще одним важным этапом в утверждении инклюзивного образования можно считать «Саламанскую декларацию о принципах, политике и практических действиях в сфере образования лиц с особыми потребностями». Ее приняли на Всемирной конференции по образованию лиц с особыми потребностями в Испании в 1994 году. В конференции принимали участие 300 участников, 92 правительства, 25 международных организации, которые поставили своей целью закрепить в форме декларации обращение ко всем правительствам и государствам: принять в форме закона или политической декларации принцип инклюзивного образования [29]. В призыве к международному сообществу доводится до сведения: «мы считаем и торжественно заявляем, что:

- каждый ребенок имеет право на образование и должен иметь право получать и поддерживать приемлемый уровень знаний;
- каждый ребенок имеет уникальные особенности, интересы, способности и учебные потребности;
- необходимо разрабатывать системы образования и выполнять образовательные программы таким образом, чтобы принимать во внимание широкое разнообразие этих потребностей и возможностей;
- лица, имеющие особые потребности в области образования, должны иметь доступ к получению образования в обычных школах, которые должны создавать им условия на основе педагогических подходов, ориентированных,

в первую очередь на детей, с целью удовлетворения этих потребностей;

- обычные школы с такой инклюзивной ориентацией являются наилучшим средством борьбы с дискриминационными воззрениями, создания благоприятной атмосферы в социуме, построения инклюзивного общества и обеспечения образования для всех; они обеспечивают реальное образование для большинства детей и повышают эффективность и рентабельность системы образования» [29].

Еще одной важной датой в развитии инклюзивного образования можно считать 13 декабря 2006 года. Тогда Генеральной Ассамблеей ООН была принята «Конвенция о правах инвалидов». В основе конвенции лежат социальная модель инвалидности, идеи безусловного принятия в социуме, предоставления полноценных возможностей участия в общественной жизни. Этот документ, вступивший в силу в 2008 году, направлен на защиту и поощрение прав и достоинств людей с инвалидностью [17].

К 2011 году его подписали 147 государств, в их числе и Российская Федерация, которая в 2012 году ратифицировала конвенцию, издав Федеральный закон от 29.12.2012 N 273-ФЗ "Об образовании в Российской Федерации" [39].

Федеральный закон от 29.12.2012 N 273-ФЗ (ред. от 03.07.2016) "Об образовании в РФ» гласит, что «в Российской Федерации гарантируется право каждого человека на образование» (Статья 5 пункт 1). Также в статье 5 «Право на образование. Государственные гарантии реализации права на образование в Российской Федерации» в пункте 5/1 подчеркивается, что «в целях реализации права каждого человека на образование федеральными государственными органами, органами государственной власти субъектов Российской Федерации и органами местного самоуправления создаются необходимые условия для получения без дискриминации качественного образования лицами с ограниченными возможностями здоровья, для коррекции нарушений развития и социальной адаптации, оказания ранней коррекционной помощи на основе специальных педагогических подходов и

наиболее подходящих для этих лиц языков, методов и способов общения и условия, в максимальной степени способствующие получению образования определенного уровня и определенной направленности, а также социальному развитию этих лиц, в том числе посредством организации инклюзивного образования лиц с ограниченными возможностями здоровья» [13, 39].

Согласно закону «Об образовании в РФ» в общеобразовательных организациях должны создаваться специальные условия для получения образования лиц с ограниченными возможностями здоровья. В пункте 3 статьи 79 под специальными условиями для получения образования обучающимися с ограниченными возможностями здоровья понимаются «условия обучения, воспитания и развития таких обучающихся, включающие в себя использование специальных образовательных программ и методов обучения и воспитания, специальных учебников, учебных пособий и дидактических материалов, специальных технических средств обучения коллективного и индивидуального пользования, предоставление услуг ассистента (помощника), оказывающего обучающимся необходимую техническую помощь, проведение групповых и индивидуальных коррекционных занятий, обеспечение доступа в здания организаций, осуществляющих образовательную деятельность, и другие условия, без которых невозможно или затруднено освоение образовательных программ обучающимися с ограниченными возможностями здоровья» [39].

В статье 2 пункте 27 под инклюзивным понимается «обеспечение равного доступа к образованию для всех обучающихся с учетом разнообразия особых образовательных потребностей и индивидуальных возможностей» [13, 39].

Григорьянц М.Н. считает, что «интеграция означает, что ребенок должен приспособливаться к уже существующей системе, в то время как инклюзия означает, что система должна подстраиваться под нужды и потребности ребенка». Инклюзия, по его мнению, – это «философия, которая базируется на проблематике прав человека, его индивидуальной свободы,

возможностей и доступа». В итоге Григорьянц М.Н. дает такое определение слову инклюзия – «это создание систем и процессов, позволяющих каждому человеку полноправно участвовать в жизни общества согласно его выбору, вероисповеданиям и желаниям» [41].

Пугачев А.С. об инклюзии пишет следующее - это «один из процессов трансформации общего образования, основанный на понимании, что инвалиды в современном обществе могут (и должны) быть вовлечены в социум. Данная трансформация ориентирована на формирование условий доступности образования для всех, в том числе обеспечивает доступ к образованию для детей с инвалидностью» [28].

Инклюзивное образование, по мнению Нестеровича Е.С. «подразумевает под собой доступность получения знаний для всех, в том числе и для детей с ОВЗ. В основе инклюзии, как пишет Е.С. Несторович, лежит «исключение любой дискриминации детей и обеспечение равного отношения ко всем участникам образовательного процесса» [15].

Прокопьева М.Н. об инклюзивном образовании пишет, что это «процесс развития общего образования, который подразумевает доступность образования для всех, в плане приспособления к различным нуждам всех детей, что обеспечивает доступ к образованию для детей с особыми потребностями» [27].

Далее Прокопьева М.Н. продолжает: «инклюзивное образование – это признание ценности различий всех детей и их способности к обучению, это гибкая система, где учитываются потребности каждого ребенка, не только с проблемами развития, но и тех, кто принадлежит к той или иной этнической, культурной, социальной, возрастной группе» [27].

Инклюзивное образование, согласно материалам Международной конференции «Инклюзивное образование: перспективы развития в России», воспринимается следующим образом:

- Инклюзия является процессом увеличения степени участия каждого отдельного учащегося в академической и социальной жизни школы,

а также процесс снижения степени изоляции учащихся во всех процессах, протекающих внутри школы.

- Инклюзия призывает к реструктуризации культуры школы, ее правил и внутренних норм и практик, чтобы полностью принять все многообразие учеников, с их личными особенностями и потребностями.

- Инклюзия непосредственно касается всех учеников школы, а не только особенно уязвимых категорий, таких как дети с ограниченными возможностями.

- Инклюзия ориентирована на совершенствование школы не только для учеников, но и для учителей и ее работников.

- Желание дать доступ к среде и процессу образования отдельным студентам может выявить проблемы, требующие более общего и процессу образования отдельным студентам может выявить проблемы, требующие более общего и концептуального подхода для их решения.

- Каждый ребенок имеет право получать образование в школе рядом со своим домом

- Многообразие и непохожесть детей друг на друга видится не проблемой, требующей решения, а важнейшим ресурсом, который можно использовать в образовательном процессе.

- Инклюзия подразумевает наличие тесных, близких, основанных на дружбе отношений между школами и обществом, в котором эти школы существуют и действуют [16].

Тони Бут и Мэл Эйнскоу считают, что развитие инклюзии нужно проводить по трем аспектам. Это инклюзивная политика, инклюзивная практика и инклюзивная культура. Они считают инклюзивную культуру основой для инклюзивной политики и инклюзивной практики образовательного учреждения. Создание инклюзивной культуры в школе, по их мнению, «способствует созданию безопасного, терпимого сообщества, разделяющего идеи сотрудничества, стимулирующего развитие всех своих участников, сообщества, в котором ценность каждого является основой

общих достижений». Авторы связывают инклюзивную культуру со школьной культурой, которая «создаёт общие инклюзивные ценности, которые разделяются и принимаются всеми новыми сотрудниками, учениками, администраторами и родителями/опекунами». Далее Бут и Эйнскоу пишут, что «в инклюзивной культуре эти принципы и ценности влияют как на решения в отношении всей школьной политики, так и на практику обучения в каждом классе» [7].

Старовойт Н.В. считает, что инклюзивная культура имеет следующие разнообразные определения:

«1) особая философия, согласно которой ценности, знания об инклюзивном образовании и ответственность приняты и разделены между всеми участниками данного процесса;

2) часть общей школьной культуры, направленной на обеспечение поддержки ценностей инклюзии, высокий уровень которой способствует повышению эффективности процесса инклюзии в целом;

3) уникальный микроклимат доверия, способствующий развитию взаимозависимых отношений семьи и школы, позволяющих избежать конфликтных ситуаций и нанести потенциальный вред каждому участнику процесса;

4) особая инклюзивная атмосфера, в которой внедряемые модификации адаптированы к потребностям определенной школы и органично вплетены в ее общую структуру, а также педагогам предоставлена возможность получения разнообразной поддержки, как со стороны администрации, так и со стороны других педагогов, позволяет снизить риск возникновения многих противоречий;

5) фундаментальная основа для создания культуры инклюзивного общества, в котором многообразие потребностей приветствуется, поддерживается, аккумулируется обществом, обеспечивая возможность достижения высоких результатов в соответствии с целями инклюзивного образования и обеспечивая сохранность, принятие, сотрудничество и

стимулирование непрерывного совершенствования педагогического сообщества и общества в целом» [36].

Хитрюк В.В. дает такое описание инклюзивной культуры. У нее она рассматривается как «составляющая профессионально-педагогической культуры, и определяется как интегративное личностное качество, способствующее созданию и освоению ценностей и технологий инклюзивного образования, интегрирующее систему знаний, умений, социально-личностных и профессиональных компетенций, позволяющих педагогу эффективно работать в условиях инклюзивного образования, определять оптимальные условия развития каждого ребенка» [42].

1.2. Формы, методы и средства формирования инклюзивной культуры в общеобразовательных организациях

Под созданием инклюзивной культуры, пишет Полещук Е. Н. нужно понимать «построение такого школьного сообщества, в котором каждый чувствует, что ему в школе рады, относятся доброжелательно. Ученики и учителя относятся друг к другу с уважением. Всех учеников одинаково ценят. От всех учеников школы ожидают высоких достижений. Сотрудники школы, ученики и родители разделяют идеологию инклюзии. Учителя стремятся преодолеть барьеры на пути обучения и полноценного участия всех учеников во всех аспектах школьной жизни» [25].

По мнению Дмитриевой Т.П., условием эффективной работы общеобразовательного учреждения в сфере формирования инклюзивной культуры является качественное управление процессом включения ребенка с ограниченными возможностями здоровья и его семьи в образовательную среду. Далее Дмитриева Т.П. пишет, что «перед руководством образовательного учреждения, вступающего на путь инклюзии, встает и другая задача – адаптация всех участников образовательного процесса – родителей, детей, педагогов к меняющимся социальным условиям». Для этого вида работы автор предлагает ввести в штатную должность нового

специалиста-координатора по инклюзии, или координатора по особым образовательным потребностям [10].

В обязанности координатора по инклюзии должно входить активное развитие инклюзивной культуры, формирование инклюзивных ценностей, философии и идеологии у участников образовательного процесса. Координатор должен помогать руководителем образовательной организации обеспечивать понимание у всех участников образовательного процесса необходимости и возможности совместного обучения детей с ограниченными возможностями здоровья, проводить разъяснительные беседы с педагогами и родителями, организовывать работу по пониманию инклюзивных ценностей среди учеников. Также координатор по инклюзии занимается организацией различных мероприятий по формированию инклюзивной культуры (педагогические советы, совместные обсуждения, методические объединения, тренинги и т.д.) [11].

Т.П. Дмитриева указывает, что работа по созданию инклюзивной культуры проводится совместно с руководством образовательного учреждения. Оно создает условия для развития и поддержки инклюзивной культуры, создает условия для формирования инклюзивных ценностей, понимает важность оказания поддержки сотрудникам, отвечающим за координацию работы, связанной с особыми образовательными потребностями [11].

М. Перфильева и Ю. Симонова предлагают образовательным организациям создавать и реализовывать просветительские программы занятий по формированию у детей понимания необходимости инклюзии, направленные на улучшение культуры общения «обычных» и «особых» детей. Такие занятия, по мнению авторов, помогут улучшить отношения детей с людьми с ограниченными возможностями здоровья, покажут, что «инвалидность не является основанием для отторжения человека и что он должен иметь равные со всеми права и возможности» [24].

Е. Агафонова предлагает делать акцент на информационной и просветительской деятельности не только детей, но и всех остальных участников образовательного процесса, таких как учителя, преподаватели, родители и администрация образовательного учреждения. Задачей данной деятельности является информирование об инклюзии, об инклюзивном образовании, его ценностных ориентирах и смыслах, об его преимуществах перед другими видами образования [1].

В просветительской деятельности советуется сделать упор, прежде всего на работу с родителями. Она может осуществляться следующими способами: тематические выступления специалистов психолого-педагогического профиля во время родительских собраний, тренинги для родителей, индивидуальное и групповое консультирование, оформление стендов, информационных листков и брошюр, информация на сайте образовательной организации по тематике инклюзии и особенностей в развитии детей с ограниченными возможностями здоровья. Также администрации и педагогам следует наладить диалог между родителями «обычных» и «особых» детей [1].

Воронич Е.А. и Козлова Г.Г. акцентируют внимание на том, что инклюзивная культура - это «ценностное отношение к детям с ОВЗ». Главной проблемой формирования инклюзивной культуры они считают формирование инклюзивной культуры родителей. Авторы указывают, что инклюзивная культура создается руководителем, воспитателями, учителями и другими членами педагогического коллектива. Она должна отражаться в документах, текстах, выступлениях, в атмосфере и предметной среде организации, в психологическом климате в классах, в отношениях между детьми и педагогическим коллективом, во взаимодействии с родителями и взаимодействии самих родителей [8].

По мнению Воронича Е.А. и Козловой Г.Г., главными по формированию инклюзивной культуры должны быть педагоги. Они могут формировать ее посредством индивидуальных бесед, собраний, совместной

деятельности с родителями и учениками. Совместно с родительским активом педагоги могут донести важную информацию по инклюзии через участие в совместных проектах, создание родительских комитетов и собраний. Для формирования инклюзивной культуры также стоит привлекать и детей через создание детских рисунков, поделок, проектов, выставок, выступлений, соревнований совместно с детьми с ограниченными возможностями здоровья [8].

Хитрюк В.В. инклюзивная культура определяется как составляющая профессиональной культуры педагога. Автор дает ей определение личностного качества, «способствующего созданию и освоению ценностей и технологий инклюзивного образования, интегрирующее систему знаний, умений, социально-личностных и профессиональных компетенций, позволяющих педагогу эффективно работать в условиях инклюзивного образования, определять оптимальные условия развития каждого ребенка».

По мнению Веры Валерьевны Хитрюк в процессе формирования инклюзивной культуры главенствующую роль занимает становление инклюзивной готовности педагога. Инклюзивную готовность она определяет как «сложное интегральное субъектное качество личности, которое позволяет успешно реализовывать профессиональные и научно-педагогические компетенции и опирается на соответствующую подготовку [42].

Бут и Эйскоу делят создание инклюзивной культуры по два основных направления. Это построение школьного сообщества и принятие инклюзивных ценностей. Для формирования инклюзивной культуры авторы пособия предлагают начать с изучения своего практического пособия. В него входят создание координационной группы, пересмотр подхода к планированию развития школы, повышение информированности о пособии, изучение имеющихся знаний, используя ключевые концепции и структуру оценки, проведение углублённого исследования сформированности инклюзивной культуры с использованием индикаторов и вопросов. Далее идет изучение ситуации в образовательной организации. Сюда относится

изучение мнений сотрудников, руководителей, мнений обучающихся, мнений родителей, опекунов и определение приоритетных направлений развития. Третий этап – это разработка инклюзивного плана развития, то есть включение трех главных направлений: инклюзивной культуры, практики и политики. Четвертая фаза – воплощение приоритетных направлений, которая должно осуществляться постоянно. Она состоит из практической реализации приоритетных направлений развития и поддержания устойчивого развития [7].

Щербинина Н.Г., Оноприенко Е.Ю. и Щербакова О.С. пишут, что инклюзивная культура предполагает «общие для всего школьного сообщества ценности, нормы поведения, взгляды, традиции». По их мнению, формирование инклюзивной культуры включает в себя проведение обучения специалистов и родителей; установление межведомственных связей с привлечением общественных организаций; формирование толерантного отношения к учащимся с ограниченными возможностями здоровья; изучение зарубежного и отечественного опыта внедрения инклюзии в практику образовательной организации; использование и совершенствование методик и технологий образовательного процесса [43].

Выводы по первой главе

Таким образом, инклюзия – это процесс, позволяющий детям с ограниченными возможностями здоровья успешно вливаться в социум. Инклюзия на первое место ставит личность человека и дает нам понять, что личность развивается полноценно в успешном взаимодействии в обществе. Это позволяет осуществить инклюзивное образование. Инклюзивное образование способствует такой организации обучающего процесса, при котором все дети, независимо от их разных возможностей и особенностей включены в общую систему образования и обучаются по месту жительства в общеобразовательных школах. В них учитывают их особые образовательные потребности и оказывают своим ученикам необходимое специальное

сопровождение. Из реализации инклюзивного образования вытекает инклюзивная культура, то есть, то, как относятся к детям с ограниченными возможностями здоровья и как взаимодействуют с ними. Обладание инклюзивной культурой позволяет налаживать более успешные отношения с «особыми» детьми и помогает более активно социализироваться им в обществе.

Глава 2. Эмпирическое исследование инклюзивной культуры в общеобразовательных учреждениях

2.1. Организация и методы исследования

Цель эмпирического этапа исследования заключается в оценке уровня сформированности инклюзивной культуры в общеобразовательных учреждениях и составлении рекомендаций, способствующих ее оптимизации.

Для достижения цели были поставлены следующие задачи:

- 1) модифицировать опросник по оценке сформированности инклюзивной культуры в образовательных учреждениях;
- 2) осуществить оценку сформированности инклюзивной культуры общеобразовательных учреждений через анкетирование участников образовательного процесса;
- 3) составить рекомендации по формированию инклюзивной культуры.

На основе практического пособия «Показатели инклюзии», авторами которого являются Т. Бут и М. Эйнскоу, под редакцией М. Вогана, был модифицирован опросник (Приложение 1), позволяющий оценить уровень сформированности инклюзивной культуры в образовательном учреждении.

Модификация заключалась в интерпретации и сокращении количества вопросов с целью адаптации опросника с учетом современных условий образовательных учреждений г.Бийска (оригинальный опросник ориентирован не только на вопросы создания инклюзивной культуры, но и разработку инклюзивной практики и развитие инклюзивной политики). В каждом разделе каждой оси содержится от пяти до одиннадцати индикаторов. Они задают те направления движения к инклюзии, с которыми сравнивается текущая ситуация в школе с целью выявления приоритетных направлений развития школы. Каждый из индикаторов относится к одному из важных аспектов школьной жизни.

Авторы опросника и сами считают, что наилучший способ его использования - это адаптация материалов к конкретным условиям. Тем более, что в данном пособии под «Инклюзией» понимается ее более широкий аспект развития образования, «способствующей большему включению в социум и образовательное пространство тех учащихся, чье развитие не является типичным» [7]. А за рубежом это больше связано с национальным вопросом, нежели с ограничениями в здоровье.

В первоначальном варианте было предложено 143 вопроса. Причем, авторы рекомендуют при необходимости подбирать еще и дополнительные вопросы. Мы подготовили 40 вопросов-суждений, на каждый вопрос есть 5 вариантов ответов, которые оцениваются по пятибалльной системе. С данными суждениями респондент может согласиться или нет (варианты ответов: полностью согласен – 5 баллов, скорее согласен – 4 балла; скорее не согласен – 2 балла; полностью не согласен – 1 балл). На каждый вопрос дается один ответ, за который присваивается соответствующий балл.

Все вопросы были сгруппированы в шесть содержательных блоков.

Первый блок вопросов (1-5) направлен на изучение мнения о сформированности представлений о сути понятия инклюзия и инклюзивная культура, а также о доступности и качестве информации об образовательной организации, среди таких вопросов-суждений следующие: «Имею представление об инклюзии, понимаю, смысл понятия инклюзивная культура»; «Всем обучающимся, родителям, общественности доступна информация о школе независимо от их родного языка или ограничения здоровья (информация переведена, набрана шрифтом Брайля или более крупным шрифтом, представлены аудио/видеоматериалы и др.)»; «В школе (на сайте) доступны переводчики с языка жестов или родного языка обучающихся, когда в них возникает необходимость»; «В числе обучающихся в школе имеются дети с ограниченными возможностями здоровья поможет выяснить, в каком состоянии находится»; «В школе

имеются сотрудники (учителя, обслуживающий персонал, администрация) с ограниченными возможностями здоровья».

Второй блок вопросов (6-13) направлен на изучение отношений в образовательной организации, в том числе к людям с ОВЗ, выяснить которое помогут такие вопросы-суждения, как: «Дружеские отношения среди обучающихся, в том числе с ОВЗ, активно поощряются»; Учителя и сотрудники выстраивают отношения с обучающимися ровно, не заостряя внимание на дефекте, но, одновременно, учитывая разные возможности при выполнении той или иной деятельности»; «Обучающиеся к сотрудникам школы относятся с уважением, независимо от их статуса, возраста, пола, состояния здоровья».

Третий блок вопросов (14-17), содержит информацию о сформированности (с точки зрения учителей) у обучающихся представления об инклюзивной культуре: «Обучающиеся считают, что посещают школу, в которой возможны самые высокие достижения, в том числе для детей с ограниченными возможностями здоровья»; «Обучающиеся понимают, что от разных детей может требоваться разная степень следования школьным правилам»; «У обучающихся есть понимание того, что именно они могут помочь преодолеть барьеры на пути обучения и полноценного участия в школьной жизни, с которыми сталкиваются дети с ограниченными возможностями здоровья»; «Мнение обучающихся изучается и учитывается при организации учебно-воспитательной и социально-культурной работы и влияет на изменение социокультурной ситуации в школе».

Четвертый блок вопросов (18-23) помогут понять: является ли ограничение возможностей ребенка преградой для включения детей в общественно-значимую воспитательную деятельность и каким образом оцениваются способности обучающихся: «В школьном сообществе наблюдается политика принятия в школу всех детей, живущих поблизости, независимо от их происхождения, успеваемости или ограниченных возможностей здоровья»; «Сотрудники оценивают способности

обучающегося комплексно, не ориентируясь только на текущие успехи и неудачи».

Пятый блок вопросов-суждений (24-34) направлены на понимание основ инклюзивной культуры сотрудниками образовательной организации. Здесь представлены следующие вопросы: «У сотрудников есть понимание того, что образовательная среда включает в себя отношения между обучающимися и сотрудниками школы, доступность помещений, школьную культуру и политику, учебные планы, рабочие программы и методики преподавания», «Сотрудники избегают дополнительного психологического усиления барьеров, возникших в результате ограниченных возможностей здоровья у обучающихся».

Шестой блок вопросов-суждений (35-40) поможет изучить личную готовность учителя к инклюзивной деятельности в контексте понимания им инклюзивной культуры. «Имею психолого-педагогическую подготовку для работы с детьми с ОВЗ»; «Готов оказать посильную помощь ребенку с ограниченными возможностями здоровья, обучающемуся в одном классе с детьми, не имеющими нарушений в развитии»; «Являюсь сторонником инклюзивного обучения, буду всячески содействовать приобщению к инклюзивной культуре других обучающихся, родителей, учителей».

К опроснику прилагается следующая инструкция: «Уважаемые коллеги! Спасибо, что согласились помочь в проведении исследования. Оно станет основой изменений, способствующих включению в образовательное пространство тех учащихся, чье развитие является нетипичным.

Пожалуйста, укажите, каким участником образовательного процесса Вы являетесь (родитель, учитель, ученик и т. п.) _____

Выберите одно из предлагаемых суждений, - то, которые в наибольшей степени соответствует Вашим представлениям. Не нужно много времени тратить на обдумывание ответов. В случае, если некоторые вопросы покажутся вам неясными или недостаточно четко сформулированными, постарайтесь представить "среднюю", наиболее обычную ситуацию, которая

соответствует смыслу вопроса, и на основе этого выбирайте свой ответ. Старайтесь не прибегать слишком часто к промежуточным, неопределенным ответам, типа "не знаю". Отвечайте честно и искренне. Не стремитесь произвести хорошее впечатление своими ответами. Здесь не может быть ответов "правильных" или "ошибочных"».

Количество набранных респондентом баллов соотносится с одним из предлагаемых уровней сформированности инклюзивной культуры. Для того, чтобы рассчитать результаты и определить данный уровень нужно суммировать присвоенные каждому ответу баллы.

1 уровень (0-40 баллов) – недостаточная информированность и сформированность представлений об инклюзии; в образовательной организации наблюдается полное отсутствие условий для обучения детей с ограниченными возможностями здоровья, что соответствует низкому уровню сформированности инклюзивной культуры.

2 уровень (41-80 баллов) – недостаточная информированность и сформированность представлений об инклюзии, непросвещенность и незаинтересованность в жизни образовательной организации, что соответствует скорее низкому уровню сформированности инклюзивной культуры.

3 уровень (81-120 баллов) – у участников образовательных отношений присутствует частичная информированность и имеются представления об инклюзии в образовательной организации; в образовательной организации присутствуют элементарные условия для обучения детей с ограниченными возможностями здоровья; уровень сформированности инклюзивной культуры - средний.

4 уровень (121-160 баллов) – участники образовательных отношений проинформированы и имеют представления об инклюзии в образовательной организации; условия образовательной организации соответствуют государственным стандартам, но организация не укомплектована надлежащим образом. В образовательной организации могут обучаться не

все виды детей с ограниченными возможностями здоровья; уровень сформированности инклюзивной культуры – скорее высокий.

5 уровень (161-200 баллов) – участники образовательных отношений проинформированы и имеют представления об инклюзии в образовательной организации; условия образовательной организации соответствуют государственным стандартам, организация укомплектована надлежащим образом. В образовательной организации могут обучаться все виды детей с ограниченными возможностями здоровья; уровень сформированности инклюзивной культуры – высокий.

2.2. Оценка сформированности инклюзивной культуры в общеобразовательных учреждениях

Исследование проводилось среди участников образовательного процесса Алтайского края. В исследовании принимали участие 230 человек. Анкетирование проходили анонимно 100 учителей, 55 родителей, 75 учеников. Из общего числа испытуемых учителей 43%, родителей 24% и учеников 33%.

Для наглядности эти данные представлены ниже в диаграмме.

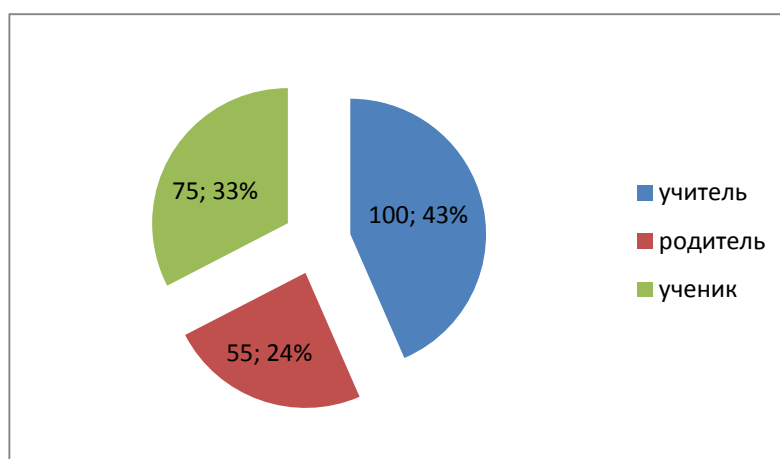


Рис. 1. Диаграмма распределения участников образовательного процесса по группам

Для разработки утверждений, характеризующие разные варианты отношения к инклюзии было проведено исследование, в котором участников образовательного процесса (педагогов, родителей, учащихся) просили в свободной форме высказать свои суждения по поводу инклюзивного образования. В результате были отобраны 40 суждений.

Опросник, состоящий из 40 суждений, предъявлялся испытуемым. (Приложение 1). Их просили оценить степень согласия с каждым из утверждений по 5-тибальной шкале Лайкерта:

5 – если Вы полностью согласны;

4 – скорее согласны;

3 – если не знаете, как ответить;

2 – скорее согласны;

1 – полностью не согласны.

Для каждого из вопросов-суждений были вычислены коэффициенты надежности альфа Кронбаха, которые лежат в пределах от 0,70 до 0,75, свидетельствуя о хорошей внутренней согласованности. Однако, мы в работе приведем обобщенные данные по шкалам в целом. Интерпретация полученных шкал (факторов) приведена в таблице 1. Жирным шрифтом выделены шкалы, обладающие хорошей надежностью, остальные, особенно первую, нужно интерпретировать осторожно.

Таблица 1

Информация о надежности шкал

Название шкалы	Коэффициента надежности альфа Кронбаха
Шкала 1. Мнение о сформированности представлений о сути понятия инклюзия и инклюзивная культура, а также о доступности и качестве информации об образовательной организации	0,30
Шкала 2. Отношение в образовательной организации к людям с ОВЗ	0,82
Шкала 3. Информация о сформированности (с точки зрения респондента) у обучающихся представления об	0,65

инклюзивной культуре	
Шкала 4. Помогает понять: является ли ограничение возможностей ребенка преградой для включения детей в общественно-значимую воспитательную деятельность и каким образом оцениваются способности обучающихся	0,62
Шкала 5. Понимание основ инклюзивной культуры сотрудниками образовательной организации	0,72
Шкала 6. Личная готовность респондента к инклюзивной деятельности в контексте понимания им инклюзивной культуры	0,74

Далее, в таблице 2 представлено, каким образом шкалы коррелируют между собой. Как видно, что коэффициент корреляции значим при $p < 0.001$, кроме первой шкалы и пятой: «Мнение о сформированности представлений о сути понятия инклюзия и инклюзивная культура, а также о доступности и качестве информации об образовательной организации» и «Понимание основ инклюзивной культуры сотрудниками образовательной организации». Наверное, это результат ненадежности первой шкалы. Что требует пересмотра этой части вопросов.

Таблица 2

Коэффициенты корреляции Пирсона, Объем выборки $N = 230$

	Среднее	Стандартное отклонение	Шкала 1	Шкала 2	Шкала 3	Шкала 4	Шкала 5	Шкала 6
Шкала 1	18,10	2,76	-					
Шкала 2	33,06	5,20	0,26***	-				
Шкала 3	14,82	2,94	0,25***	0,55***	-			
Шкала 4	23,00	3,67	0,17**	0,56***	0,54***	-		
Шкала 5	42,55	5,71	0,07	0,43***	0,32***	0,52***	-	
Шкала 6	22,02	5,09	0,37***	0,34***	0,40***	0,33***	0,40***	-

* - Коэффициент корреляции значим при $p < 0.05$

** - Коэффициент корреляции значим при $p < 0.01$

*** - Коэффициент корреляции значим при $p < 0.001$

Несмотря на то, что основной задачей стояла подготовка опросника, нами все же были проанализированы полученные данные (вторая задача исследования).

В группе учителей у нас получились следующие данные. Для наглядности они представлены ниже в диаграмме.



Рис. 2 Диаграмма распределения данных в группе учителей по уровням сформированности инклюзивной культуры в образовательном учреждении

Из данной диаграммы видно, что учителя Алтайского края считают, что в их общеобразовательных учреждениях инклюзивная культура находится на скорее высоком уровне (уровни сформированности инклюзивной культуры ниже среднего, по мнению учителей, в их школах вовсе отсутствуют). Об этом нас информируют 98% учителей (98 человек). Из них 45% (45 человек) считают, что инклюзивная культура их образовательной организации сформирована на 4-ом уровне. Это говорит о том, что данные учителя доводят до нас информацию о том, что в их школе участники образовательных отношений проинформированы и имеют представления об инклюзии в образовательной организации; условия образовательной организации соответствуют государственным стандартам,

но организация не укомплектована надлежащим образом. В образовательной организации могут обучаться не все виды детей с ограниченными возможностями здоровья; уровень сформированности инклюзивной культуры – скорее высокий.

Остальные 53% (53 человека) напротив уверены, что в их школе инклюзивная культура отвечает более высоким стандартам и соответствует высшему 5-му уровню. Это говорит о том, что учителя считают, что участники образовательных отношений проинформированы и имеют представления об инклюзии в образовательной организации; условия образовательной организации соответствуют государственным стандартам, организация укомплектована надлежащим образом. В образовательной организации могут обучаться все виды детей с ограниченными возможностями здоровья; уровень сформированности инклюзивной культуры – высокий.

И только 2% (2 человека) учителей уверены в том, что в их школе инклюзивная культура соответствует 3-му среднему уровню. Это говорит о том, что у участников образовательных отношений присутствует частичная информированность и имеются представления об инклюзии в образовательной организации; в образовательной организации присутствуют элементарные условия для обучения детей с ограниченными возможностями здоровья; уровень сформированности инклюзивной культуры - средний.

В группе родителей у нас получились следующие данные. Для наглядности они представлены ниже в диаграмме.

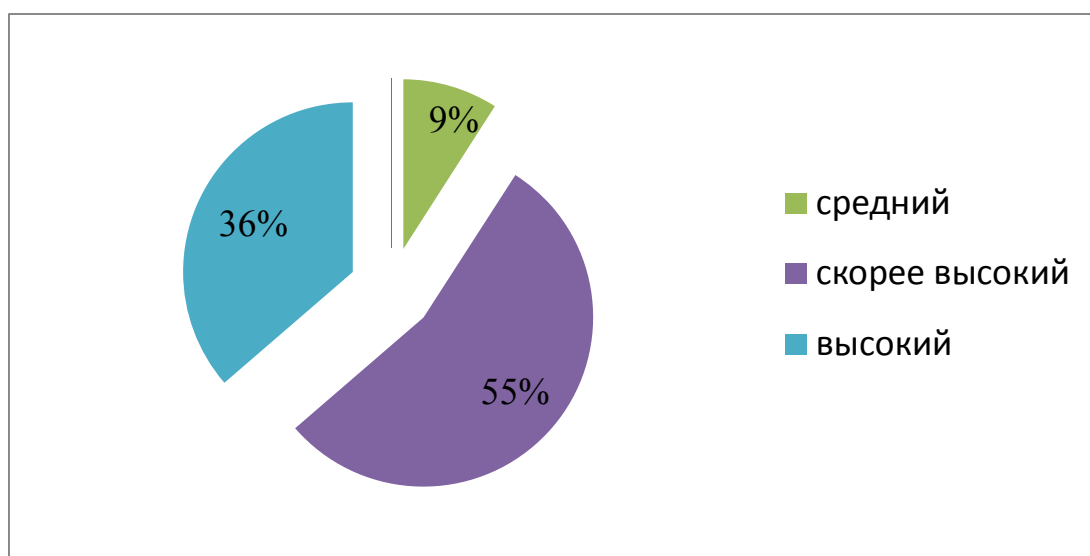


Рис. 3 Диаграмма распределения данных в группе родителей по уровням сформированности инклюзивной культуры в образовательном учреждении

Из данной диаграммы видно, что родители Алтайского края считают, что в их общеобразовательных учреждениях инклюзивная культура находится на скорее высоком уровне (уровни сформированности инклюзивной культуры ниже среднего, по мнению родителей, в их школах вовсе отсутствуют). Об этом нас информирует 91% учителей (50 человек). Из них 55% (30 человек) считают, что инклюзивная культура их образовательной организации сформирована на 4-ом уровне. Это говорит о том, что данные родители доводят до нас информацию о том, что в их школе участники образовательных отношений проинформированы и имеют представления об инклюзии в образовательной организации; условия образовательной организации соответствуют государственным стандартам, но организация не укомплектована надлежащим образом. В образовательной организации могут обучаться не все виды детей с ограниченными возможностями здоровья; уровень сформированности инклюзивной культуры – скорее высокий.

Остальные 36% (20 человек) напротив уверены, что в их школе инклюзивная культура отвечает более высоким стандартам и соответствует высшему 5-му уровню. Это говорит о том, что родители считают, что

участники образовательных отношений проинформированы и имеют представления об инклюзии в образовательной организации; условия образовательной организации соответствуют государственным стандартам, организация укомплектована надлежащим образом. В образовательной организации могут обучаться все виды детей с ограниченными возможностями здоровья; уровень сформированности инклюзивной культуры – высокий.

И только 9% (5 человека) родителей уверены в том, что в их школе инклюзивная культура соответствует 3-му среднему уровню. Это говорит о том, что у участников образовательных отношений присутствует частичная информированность и имеются представления об инклюзии в образовательной организации; в образовательной организации присутствуют элементарные условия для обучения детей с ограниченными возможностями здоровья; уровень сформированности инклюзивной культуры - средний.

В группе учеников у нас получились следующие данные. Для наглядности они представлены ниже в диаграмме.

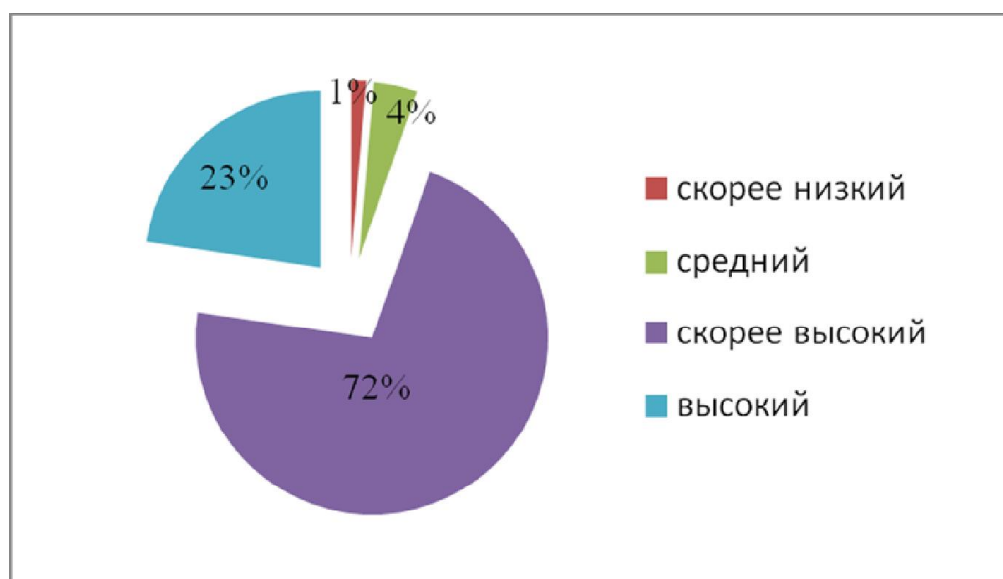


Рис. 4 Диаграмма распределения в группе учеников по уровням сформированности инклюзивной культуры в образовательном учреждении

Из данной диаграммы видно, что ученики Алтайского края считают, что в их общеобразовательных учреждениях инклюзивная культура находится на скорее высоком уровне. Об этом нас информирует 95% учеников (71 человек). Из них 72% (54 человека) считают, что инклюзивная культура их образовательной организации сформирована на 4-ом уровне. Это говорит о том, что данные учителя доводят до нас информацию о том, что в их школе участники образовательных отношений проинформированы и имеют представления об инклюзии в образовательной организации; условия образовательной организации соответствуют государственным стандартам, но организация не укомплектована надлежащим образом. В образовательной организации могут обучаться не все виды детей с ограниченными возможностями здоровья; уровень сформированности инклюзивной культуры – скорее высокий.

Остальные 23% (17 человек) напротив уверены, что в их школе инклюзивная культура отвечает более высоким стандартам и соответствует высшему 5-му уровню. Это говорит о том, что родители считают, что участники образовательных отношений проинформированы и имеют представления об инклюзии в образовательной организации; условия образовательной организации соответствуют государственным стандартам, организация укомплектована надлежащим образом. В образовательной организации могут обучаться все виды детей с ограниченными возможностями здоровья; уровень сформированности инклюзивной культуры – высокий.

Оставшиеся 4% опрошенных (3 человека) уверены в том, что в их школе инклюзивная культура соответствует 3-му среднему уровню. Это говорит о том, что у участников образовательных отношений присутствует частичная информированность и имеются представления об инклюзии в образовательной организации; в образовательной организации присутствуют элементарные условия для обучения детей с ограниченными возможностями здоровья; уровень сформированности инклюзивной культуры - средний.

И только 1% учеников (1 человек) считает, что в его образовательной организации инклюзивная культура находится на уровне ниже среднего. Это говорит о том, что в школе наблюдается недостаточная информированность и сформированность представлений об инклюзии, непросвещенность и незаинтересованность в жизни образовательной организации, что соответствует скорее низкому уровню сформированности инклюзивной культуры.

Для анализа ситуации нами были выделены данные одной из школ города Бийска Алтайского края, являющейся ресурсной, т.е. школой, где реализуется программа «Доступная среда». Из этого общеобразовательного учреждения нами было опрошено 90 человек (75 учеников 10-11 классов и 15 учителей).

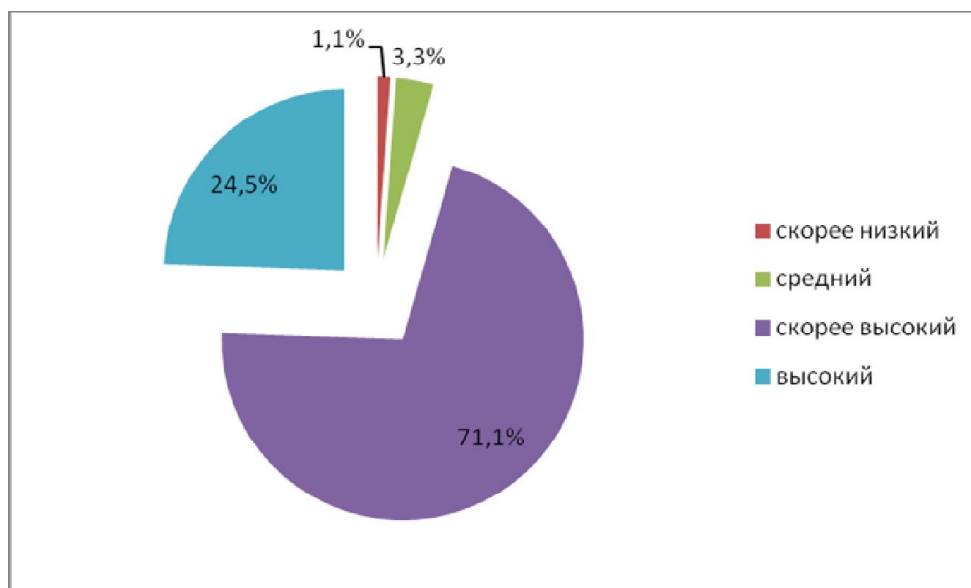


Рис. 5 Диаграмма распределения данных о сформированности инклюзивной культуры в школе №12

1,1% (1 человек) показывает, что инклюзивная культура данного образовательного учреждения находится на 2 уровне. Это свидетельствует о том, что в школе по мнению 1,1% недостаточная информированность и сформированность представлений об инклюзии, непросвещенность и

незаинтересованность в жизни образовательной организации, что соответствует скорее низкому уровню сформированности инклюзивной культуры.

3,3% (3 человека) считают, что в средней школе №12 города Бийска инклюзивная культура сформирована на 3 уровне. Это говорит нам о том, что у участников образовательных отношений присутствует частичная информированность и имеются представления об инклюзии в образовательной организации; в образовательной организации присутствуют элементарные условия для обучения детей с ограниченными возможностями здоровья; уровень сформированности инклюзивной культуры - средний.

71,1% (54 человека) считает, что инклюзивная культура в данной школе сформирована на 4 уровне. Это говорит нам о том, что участники образовательных отношений проинформированы и имеют представления об инклюзии в образовательной организации; условия образовательной организации соответствуют государственным стандартам, но организация не укомплектована надлежащим образом. В образовательной организации могут обучаться не все виды детей с ограниченными возможностями здоровья; уровень сформированности инклюзивной культуры – скорее высокий.

И оставшиеся 24,5% (22 человека) опрошенных говорят о том, что инклюзивная культура сформирована на 5 высоком уровне. Это говорит о том, что опрошенные считают, что в их школе участники образовательных отношений проинформированы и имеют представления об инклюзии в образовательной организации; условия образовательной организации соответствуют государственным стандартам, организация укомплектована надлежащим образом. В образовательной организации могут обучаться все виды детей с ограниченными возможностями здоровья; уровень сформированности инклюзивной культуры – высокий.

Из этого мы можем сделать вывод, что сформированность инклюзивной культуры в ресурсной школе Бийске Алтайского края

соответствует уровню выше среднего (то есть скорее высокому и высокому), о чем нам свидетельствуют 95,6% опрошенных.

Если смотреть в целом по региону, картина представлена следующими данными.

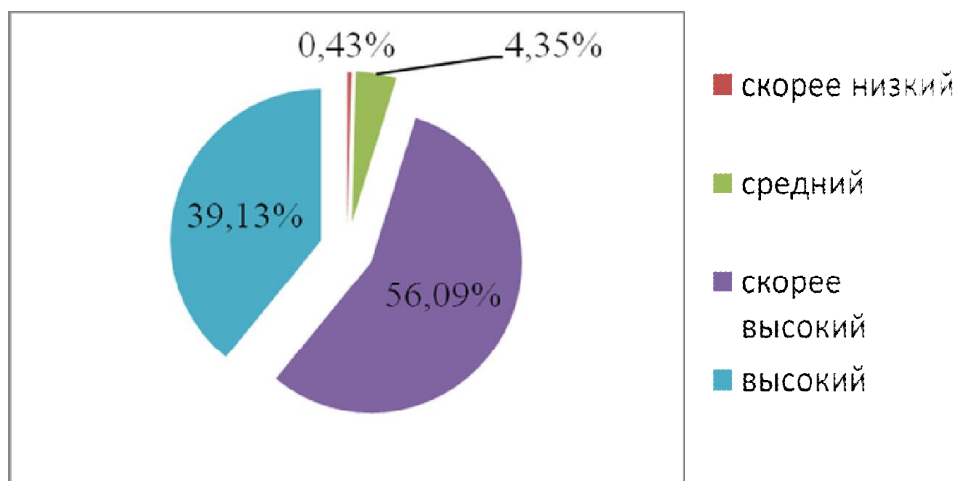


Рис. 5 Диаграмма распределения всех участников опроса по уровням сформированности инклюзивной культуры образовательного учреждения

Самой многочисленной группой представлен 4-ый уровень. Более половины, а точнее 56,09% (129 человек), считают, что участники образовательных отношений проинформированы и имеют представления об инклюзии в образовательной организации; условия образовательной организации соответствуют государственным стандартам, но организация не укомплектована надлежащим образом. В образовательной организации могут обучаться не все виды детей с ограниченными возможностями здоровья; уровень сформированности инклюзивной культуры – скорее высокий.

Остальные 39,13% (90 человек) напротив уверены, что в их школе инклюзивная культура отвечает более высоким стандартам и соответствует высшему 5-му уровню. Это говорит о том, что родители считают, что участники образовательных отношений проинформированы и имеют представления об инклюзии в образовательной организации; условия образовательной организации соответствуют государственным стандартам,

организация укомплектована надлежащим образом. В образовательной организации могут обучаться все виды детей с ограниченными возможностями здоровья; уровень сформированности инклюзивной культуры – высокий.

Оставшиеся 4,35% опрошенных (3 человека) уверены в том, что в их школе инклюзивная культура соответствует 3-му среднему уровню. Это говорит о том, что у участников образовательных отношений присутствует частичная информированность и имеются представления об инклюзии в образовательной организации; в образовательной организации присутствуют элементарные условия для обучения детей с ограниченными возможностями здоровья; уровень сформированности инклюзивной культуры - средний.

И только 1,33% опрошенных (1 человек) считает, что в его образовательной организации инклюзивная культура находится на уровне ниже среднего. Это говорит о том, что в школе наблюдается недостаточная информированность и сформированность представлений об инклюзии, непросвещенность и незаинтересованность в жизни образовательной организации, что соответствует скорее низкому уровню сформированности инклюзивной культуры.

Для предварительной оценки сформированности инклюзивной культуры в общеобразовательных учреждениях с точки зрения разных категорий респондентов (учителя, родители, учащиеся) был проведен анализ, направленный на проверку гипотез о наличии связи их показателей с характеристиками респондентов (табл. 3-5).

Таблица 3

Сформированность инклюзивной культуры в общеобразовательных учреждениях с точки зрения учителя и родители

	Учитель (n = 100)	Родитель (n = 55)	t- критерий	Степени свободы (df)	p-уровень
Шкала 1	17,99	17,85	0,27	153	0,789721
Шкала 2	34,06	32,40	1,92	153	0,057159

Шкала 3	15,19	14,85	0,72	153	0,474069
Шкала 4	24,17	22,44	3,05	153	0,002666
Шкала 5	44,13	42,40	1,84	153	0,067344
Шкала 6	22,97	22,15	1,01	153	0,315645

Таблица 4

Сформированности инклюзивной культуры в общеобразовательных учреждениях с точки зрения разных учителя и учащиеся

	Учитель (n = 100)	Ученик (n = 75)	t- критерий	Степени свободы (df)	p-уровень
Шкала 1	17,99	18,41	-1,05	173	0,293175
Шкала 2	34,06	32,20	2,41	173	0,017115
Шкала 3	15,19	14,29	2,03	173	0,043771
Шкала 4	24,17	21,85	4,35	173	0,000023
Шкала 5	44,13	40,55	4,42	173	0,000017
Шкала 6	22,97	20,67	3,01	173	0,003016

Таблица 5

Сформированности инклюзивной культуры в общеобразовательных учреждениях с точки зрения родителей и учащиеся

	Родитель (n = 55)	Ученик (n = 75)	t- критерий	Степени свободы (df)	p-уровень
Шкала 1	17,85	18,41	-1,21	128	0,228197
Шкала 2	32,40	32,20	0,21	128	0,830124
Шкала 3	14,85	14,29	1,01	128	0,314856
Шкала 4	22,44	21,85	0,88	128	0,382905
Шкала 5	42,40	40,55	1,83	128	0,069445
Шкала 6	22,15	20,67	1,61	128	0,109399

Жирным шрифтом выделены шкалы, имеющие значимые различия, у разных категорий респондентов. Видно, что у родителей и у учащихся нет различий. В то время как между учителями и учащимися различия значимы практически по всем шкалам, кроме первой «Мнение о сформированности представлений о сути понятия инклюзия и инклюзивная культура, а также о доступности и качестве информации об образовательной организации».

Учителя и родители отличаются только по шкале 4 «Помогает понять: является ли ограничение возможностей ребенка преградой для включения детей в общественно-значимую воспитательную деятельность и каким образом оцениваются способности обучающихся».

Итак, гипотеза исследования о том, что оценка уровня сформированности инклюзивной культуры в общеобразовательных учреждениях варьируется в зависимости от роли участника образовательного процесса: педагог, родитель, обучающийся, подтвердилась.

Достаточно высокий уровень сформированности инклюзивной культуры у учителей, думается, обусловлен, в первую очередь – серьезной и высокопрофессиональной работой управления образования г. Бийска и нашего вуза (АГГПУ им. В.М. Шукшина) по организации повышения уровня профессиональной подготовки учителей в связи с переходом на ФГОС начального общего образования обучающихся с ограниченными возможностями здоровья и ФГОС образования обучающихся с умственной отсталостью (интеллектуальными нарушениями (утверждены приказом Министерства образования и науки Российской Федерации от 19 декабря 2014 г. N 1598, 1599; введены в действие с 1 сентября 2016 г.).

Что касается перспектив исследования в данном направлении – вполне уместным представляется дальнейшее изучение уровня сформированности инклюзивной культуры обучающихся и родителей с целью определения возможных направлений и конкретных мероприятий, способных усилить позиции в вопросах формирования инклюзивной культуры.

Причем, значительную выборку, с нашей точки зрения, должны составить не столько здоровые дети, сколько дети с ОВЗ и их родители.

2.3. Рекомендации по формированию инклюзивной культуры в общеобразовательных учреждениях

Для более успешной работы общеобразовательной организации в сфере инклюзивного обучения детей с ограниченными возможностями здоровья можно придерживаться следующих рекомендаций:

1. Определение стратегии и тактики деятельности педагогического коллектива в области инклюзивной культуры, планирование, реализация и анализ конкретных шагов по данному направлению деятельности.
2. Разработка программы воспитательной работы с учетом приоритетных направлений инклюзивного образования.
3. Создание единой образовательной среды для детей, имеющих разные возможности здоровья.
4. Создание системы воспитания инклюзивных установок в сознании детей без ограниченных возможностей здоровья.
5. Организация системы психолого-педагогического сопровождения процесса инклюзивного образования, систему консультаций по запросу родителей, обучающихся со специалистами.
6. Разработка тематических общешкольных и классных родительских собраний по особенностям воспитания и обучения детей с ограниченными возможностями здоровья, по формированию инклюзивной культуры ребенка.
7. Проведение педагогических советов семинаров классных руководителей по вопросам построения инклюзивной культуры в школе.
8. Организация совместных мероприятий детей с ограниченными возможностями здоровья с другими детьми для налаживания общения, включения в социум и более успешной адаптации в нем.

В ходе работы по данной теме был составлен примерный план мероприятий по реализации инклюзивного образования (Таблица 6).

План-график мероприятий
по формированию инклюзивной культуры в общеобразовательных
учреждениях

№ п/п	Наименование мероприятий	Содержание	Сроки	Ответственные
1.	Разработка нормативно правовой базы			
1.1	Разработка и утверждение нормативных правовых актов, обеспечивающих введение инклюзивного образования в образовательной организации	1. Разработка плана по формированию инклюзивной культуры. 2. Разработка локальных актов: разработка приказов о создании Совета по инклюзивной культуре и проблемам ее формирования. 3. Систематизация методических рекомендаций для педагогов по работе с детьми с ОВЗ.	Сентябрь	Директор ОО Зам. директора по ВР Педагог- психолог
2	Организационное обеспечение реализации инклюзивной культуры общеобразовательной организации			
2.1.	Создание в общеобразовательной организации Совета по инклюзивной культуре и проблемам ее формирования	1. Организация Совета по инклюзивной культуре и проблемам ее формирования 2. Определение функционала членов Совета.	Сентябрь	Директор ОО
2.2.	Оценка сформированности и инклюзивной культуры общеобразовательной организации	1. Диагностика сформированности инклюзивной культуры общеобразовательной организации	Сентябрь	Педагог- психолог

		2. Выявление проблем на основе диагностики 3. Составление подробного отчета о диагностике		
2.3.	Исследование социальной среды детей с ОВЗ и их семей	Посещение семей, выявление недостатков и трудностей, пути их решения	Сентябрь	Социальный педагог
2.4.	Подготовка плана мероприятий по формированию инклюзивной культуры в общеобразовательном учреждении	Подготовка плана мероприятий по формированию инклюзивной культуры в общеобразовательном учреждении	По мере необходимости	Педагог-психолог Социальный педагог
2.5.	Обсуждение плана мероприятий по формированию инклюзивной культуры образования на Совете по инклюзивной культуре и проблемам ее формирования	1. Обсуждение и утверждение плана мероприятий по формированию инклюзивной культуры и направление предложений в план. 2. Разработка программ, тренингов, педсоветов, родительских собраний и т. п. по формированию инклюзивной культуры и ее проблематике	По мере необходимости	Директор ОО Педагог-психолог Социальный педагог Педагог-психолог
2.6.	Организация работы консультативного пункта для родителей детей с ОВЗ	1. Родительская школа 2. Индивидуальные консультации. 3. Родительские собрания	В течение года	Педагог-психолог
2.7.	Психолого-	1. Психолого-	В течение года	Педагог-

	педагогическое сопровождение детей с ограниченными возможностями здоровья	педагогического тестирования учащихся по формированию у здоровых детей способности принятия детей с ОВЗ. 2. Проведение тренинговых занятий с учащимися. 3. Проведение индивидуальных и групповых коррекционно-развивающих занятий.		психолог
2.8	Подготовка отчета по исполнению Плана мероприятий по формированию инклюзивной культуры	Анализ плана мероприятий, подготовка отчета	Раз в месяц	Педагог-психолог Социальный педагог
3	Методическое обеспечение реализации инклюзивной культуры			
3.1.	Методическое сопровождение процессов формирования инклюзивной культуры	Проведение научно-методического совета, МО классных руководителей, МО учителей-предметников, других методических мероприятий с целью оказания методической помощи в контроле за формированием контингента обучающихся в рамках	В течение года	Зам.директора по УВР Социальный педагог Зам. директора по ВР

		инклюзивной культуры.		
3.2.	Разработка раздела «Коррекционная работа» в основной образовательной программе	Реализация методических рекомендаций по разработке раздела в основной образовательной программе	В течение года	Зам.директора по УВР Педагог-психолог
3.3.	Подготовка и направление материалов ООП и рабочих программ педагогов на экспертизу	Подготовка и направление материалов ООП и рабочих программ педагогов на экспертизу.	В течение года	Заместитель директора по УВР
3.4.	Участие в методических консультациях для педагогов, организаторов инклюзивного процесса	Участие в методических консультациях для педагогов, организаторов инклюзивного процесса	В течение года	Заместитель директора по УВР
3.5.	Реализация методических рекомендаций	Реализация методических рекомендаций	В течение года	Заместитель директора по УВР
3.6.	Сбор материалов для обобщения опыта	Сбор, систематизация и распространение материалов с целью обобщения опыта	В течение года	Заместитель директора по УВР
4	Кадровое обеспечение инклюзивной культуры			
4.1.	Участие в совещаниях и методических мероприятиях по вопросам инклюзивной культуры	1.Участие педагогов в семинарах и других методических мероприятиях, в том числе дистанционных. 2.Участие педагогов в сетевых образовательных ресурсах. 3.Участие педагогов	В течение года	Заместитель директора по УВР

		в методических и стажировочных мероприятиях.		
4.2.	Организация курсов повышения квалификации для педагогов и специалистов образовательного учреждения по формированию инклюзивной культуры	1.Обеспечение курсовой подготовки и переподготовки педагогических кадров по организации и формированию инклюзивной культуры 2.Приобретение различных изданий по интегративному (инклюзивному) образованию (при наличии средств). 3.Совершенствование научно-методической базы ОУ по формированию инклюзивной культуры	В течение года	Заместитель директора по УВР
4.3.	Участие в стажировочных мероприятиях по формированию инклюзивной культуры	Участие в стажировочных мероприятиях по формированию инклюзивной культуры	В течение года	Заместитель директора по УВР
5	Информационное обеспечение инклюзивной культуры			
5.1.	Размещение информации по формированию инклюзивной культуры на сайте ОО	1.Создание раздела и наполнение информацией на сайте ОО. 2. Размещение информации на стендах, создание плакатов, брошюр и т. п.	В течение года	Зам директора по УВР Методисты школы
5.2.	Проведение дискуссий,	Организация различных	В течение года	Зам. директора

	форумов, «круглых столов» с педагогами и родителями детей с особенностями в развитии	площадок по вопросам социальной адаптации и обучения детей с ОВЗ		по УВР Социальный педагог Зам. директора по ВР
6.	Материально-техническое обеспечение условий реализации инклюзивной культуры			
6.1.	Организация школьной инфраструктуры для беспрепятственного доступа в ОО	Организация школьной инфраструктуры для беспрепятственного доступа в ОО	В течение года	Директор ОО
6.2.	Внесение данных в мониторинг	1. Мониторинг наличия оборудования и приспособлений для детей с ОВЗ. 2. Мониторинг оснащения объектов спорта 3. Мониторинг исполнения программы доступная среда. 4. Мониторинг оснащения учебных кабинетов.	В течение года	Зам. директора по ВР
6.3.	Оснащение учебных кабинетов	Оснащение кабинетов и техническое сопровождение оборудования учебных кабинетов	В течение года	Зам. директора по УВР Зам. директора по АХР

Кроме того были подготовлены мероприятия, которые могут проводить психологи для формирования инклюзивной культуры в общеобразовательных организациях (Приложение 2). Они представлены разработкой:

- 1) мозгового шторма;

- 2) деловой игры;
- 3) педагогическими ситуациями;
- 4) круглым столом;
- 5) методической разминкой.

Выводы по второй главе

Таким образом, исследование показало, что уровень сформированности инклюзивной культуры в общеобразовательных учреждениях, по мнению опрошенных, соответствует требованиям государственного заказа по внедрению инклюзивного вида образования.

Участники образовательного процесса в общей массе обладают знаниями об инклюзии, ее ценностях и преимуществах перед другими видами образования. Они понимают важность принятия «особых» детей в социум и толерантного и дружественного общения и отношения с детьми с ограниченными возможностями здоровья. Условия образовательной организации соответствуют государственным стандартам, но организация не укомплектована надлежащим образом. Некоторый процент учеников образовательной организации не обладают достаточная информированность и сформированность представлений об инклюзии, возможно, это связано с незаинтересованностью в жизни образовательной организации.

Завершающим этапом работы была подготовка методических рекомендаций для участников образовательного процесса, подготовлен план-график мероприятий по формированию инклюзивной культуры в общеобразовательных учреждениях.

Заключение

В процессе работы над проблемой исследования был, прежде всего, осуществлен теоретический анализ психолого-педагогической литературы по проблеме исследования. Результаты которого позволили получить знание о том: что такое инклюзия и как она развивалась, что такое инклюзивное образование, что такое инклюзивная культуры и как она формируется.

Первым этапом эмпирической части работы стала разработка опросника, позволяющего определить уровень сформированности инклюзивной культуры в общеобразовательном учреждении. Вторым этапом работы было проведено исследование. Данные, полученные в ходе исследования, свидетельствуют о том, что участники образовательного процесса подтверждают, что условия образовательной организации соответствуют государственным стандартам, но организация не укомплектована надлежащим образом. В образовательной организации могут обучаться не все виды детей с ограниченными возможностями здоровья. Третьей этапом исследования была разработка рекомендаций и плана-графика мероприятий по формированию инклюзивной культуры в общеобразовательных учреждениях по оптимизации инклюзивной культуры образовательного учреждения.

Полученные данные позволили нам сделать следующие выводы:

1. Участники образовательного процесса в общей массе обладают знаниями об инклюзии, ее ценностях и преимуществах.
2. Условия образовательной организации соответствуют государственным стандартам, но организация не укомплектована надлежащим образом.
3. Некоторые обучающиеся образовательной организации не обладают достаточная информированность и сформированность представлений об

инклюзии, возможно, это связано с незаинтересованностью в жизни образовательной организации.

Гипотеза исследования о том, что оценка уровня сформированности инклюзивной культуры в общеобразовательных учреждениях варьируется в зависимости от роли участника образовательного процесса: педагог, родитель, обучающийся подтвердилась.

Исследование имеет дальнейшие перспективы, заключающиеся в уточнении (доработке) опросника, апробации мероприятий по формированию инклюзивной культуры в образовательных организациях. Не менее интересным будет провести исследование, включив в состав испытуемых детей с ограниченными возможностями здоровья и их родителей и, соответственно, сопоставить их оценку сформированности инклюзивной культуры в общеобразовательном учреждении и педагогов, работающих в нем.

Список литературы

1. Агафонова, Е. В. На пути принятия: психологическая поддержка родителей детей с ОВЗ [Текст] / Е. В. Агафонова // Инклюзивное образование – М.: Классное руководство и воспитание школьников, 2015. – 224 с.
2. Алехина, С.В. Поддержка учителя в инклюзивном образовании [Текст] / С.В. Алехина, Т.А. Силантьева // Современная зарубежная психология. – 2014. – Т. 3, № 3. – С. 5-15.
3. Алехина, С. В. Принципы инклюзии в контексте изменений образовательной практики [Текст] / С. В. Алехина // Психологическая наука и образование . – 2014. – № 1. – С. 5-16.
4. Алехина, С.В. Методологические подходы к психолого-педагогическому сопровождению инклюзивного процесса в образовании [Текст] / С.В. Алехина, И.В. Вачков // Сибирский педагогический журнал. – 2014. – №5. – С. 97-104
5. Алехина, С.В. Инклюзивное образование: от политики к практике [Текст] / С.В. Алехина // Психологическая наука и образование. – 2016. – Т. 21. № 1. – С. 136–145.
6. Аналитический отчет по результатам мониторинга потребностей детей с ограниченными возможностями здоровья в инклюзивном образовании М.: ИПИО МГППУ, 2011. – 48 с.
7. Бут, Т. Показатели инклюзии [Текст] : практическое пособие / Т. Бут, М. Эйнскоу. – М: Перспектива, 2013
8. Воронич, Е.А. Повышение инклюзивной культуры родителей как педагогическая проблема. Комплексная психологическая помощь в образовании [Текст] / Е.А Воронич, Г.Г. Козлова // Материалы IV научно-практической конференции 15 декабря 2014 года. – СПб: изд-во РГПУ им. А.И. Герцена, 2014. – С. 15-18.

9. Всеобщая декларация прав человека (принята Генеральной Ассамблеей ООН 10.12.1948)

10. Дмитриева, Н. С. Возможности физической среды в условиях инклюзивного образования [Текст] / Н. С. Дмитриева, С. К. Нартова-Бочавер // Психологическая наука и образование. – 2014. – № 1. – С. 73-80.

11. Дмитриева, Т.П. Организация деятельности координатора по инклюзии в образовательном учреждении [Текст] : методические рекомендации / Т.П.Дмитриева. – М: Центр «Школьная книга», 2010.

12. Дух, Н.Б. Некоторые аспекты эффективного управления инклюзивным образованием [Текст] / Н.Б. Дух // Инклюзивное образование: методология, практика, технология. – 2011. Материалы международной научно-практической конференции 20-22 июня 2011: под ред. С.В. Алехиной. – М.: МГППУ, 2011.

13. Жаворонков, Р. Н. Правовое регулирование инклюзивного образования в федеральном законе «Об образовании в РФ» 2012 г. [Текст] / Р. Н. Жаворонков // Инклюзивное образование: практика, исследования, методология: Сб. материалов II Международной научно-практической конференции. М.: МГППУ, 2013

14. Жаворонков, Р.Н. Развитие инклюзивного образования в России на современном этапе: социально-правовые аспекты [Текст] / Р.Н. Жаворонков // Психологическая наука и образование. – 2011. – № 4. – С. 1-13.

15. Захарова, А. В. Комплексная модель формирования социально-психологической готовности к принятию детей с ОВЗ их нормально развивающимися сверстниками [Текст] / А. В. Захарова, Е. В. Ковалев // Инклюзивное образование: практика, исследования, методология: Сб. материалов II Международной научно-практической конференции / Отв. ред. Алехина С. В. М.: МГППУ, 2013

16. Инклюзивная культура в общеобразовательной организации // Наука и образование: проблемы и перспективы [Электронное издание]:

материалы XIX Всероссийской с международным участием научно-практической конференции молодых ученых, студентов и учащихся (Бийск, 28 апреля 2017 г.) / отв. ред. Т.Н. Зотова. – Бийск: АГГПУ им. В.М. Шукшина, 2017. – 1 электрон. опт. диск (CD-R). – ISBN 978-5-85127-908-9. – С.300-304.

17. Конвенция о правах инвалидов (принята резолюцией 61/106 Генеральной Ассамблеей ООН от 13 декабря 2006)

18. Конвенция о правах ребенка (одобрена Генеральной Ассамблеей ООН 20.11.1989)

19. Корепанова, И. А. Общение и деятельность – два основания для проектирования интегративных (инклюзивных) пространств [Текст] / И. А. Корепанова // Психологическая наука и образование. – 2011. – № 3. – С. 12-18.

20. Малофеев, Н.Н. Многие дети-инвалиды могут учиться в обычных школах [Текст] / Н.Н. Малофеев // Аутизм и нарушения развития. – 2010. – № 4. – С. 10-12.

21. Назарова, Н. М. К проблеме разработки теоретических и методологических основ образовательной интеграции [Текст] / Н. М. Назарова // Психологическая наука и образование. – 2011. – № 3. – С. 5-11.

22. Образование лиц с ограниченными возможностями в контексте программы ЮНЕСКО «Образование для всех»: опыт России Аналитический обзор / под ред. акад. Г. А. Бордовского - СПб.: Изд-во РГПУ им. А. И. Герцена, 2007. - 81 с.

23. От инклюзивного образования - к инклюзивной культуре // Всероссийская научно-практическая конференция «Перспективы развития образования детей с ограниченными возможностями здоровья в рамках реализации ФГОС образования обучающихся с ОВЗ» [Текст] : сборник материалов (26-27 января 2017 года Горный).

24. Перфильева, М. П. «Как наше слово отзовется»: культура общения с людьми с инвалидностью [Текст] / М. П. Перфильева //

Инклюзивное образование – М.: «Классное руководство и воспитание школьников», 2015. – 224 с.

25. Полещук, Е. Н. Формирование инклюзивной культуры в общеобразовательной школе [Электронный ресурс] / Е. Н. Полещук – 2016. – Режим доступа <http://nsportal.ru/vuz/psikhologicheskienaukilibrary/2016/05/11/formirovanie-inklyuzivnoykultury-v>

26. Портер Д. Какую поддержку хотят родители для своих детей с ОВЗ? [Текст] / Д. Портер // Психологическая наука и образование. – 2014. – № 1. – С. 82-89.

27. Профессиональный стандарт. Формирование трудовых ресурсов высокой квалификации. Сборник научно-методических материалов Образовательного форума «Education, forward!». Якутск, Северо-Восточный федеральный университет имени М.К. Аммосова, 24-30 июня 2013 года. Выпуск 2 / под ред. проф. Е.И. Михайловой. - Киров: МЦНИП, 2013. - 1023 с. 734-752

28. Пугачев А.С. Инклюзивное образование // Молодой ученый. - 2012. - №10. - С. 374-377.

29. Саламанская декларация о принципах, политике и практических действиях в сфере образования лиц с особыми потребностями (принята на Всемирной конференции по образованию лиц с особыми потребностями 1994

30. Семаго, Н.Я. Инклюзия как новая образовательная философия и практика [Текст] / Н.Я. Семаго // Аутизм и нарушения развития. – 2010. – № 4. – С. 1-9.

31. Силантьева, Т.А. Роль социальной среды для учащихся с ограниченными возможностями здоровья [Текст] / Т.А. Силантьева // Современная зарубежная психология. – 2013. – № 4. – С. 5-19.

32. Современное образование: теория и практика: С56 сборник учебно-методических работ / под. В. Л. Казанцевой, И. Н. Нурлыгаянова, Л. И. Руленковой. – М.-Берлин: Директ-Медиа, 2016. – 255 с.

33. Стандартные правила обеспечения равных возможностей для инвалидов (приняты резолюцией 48/96 Генеральной Ассамблеи ООН от 20 декабря 1993)

34. Становление и формирование инклюзивной культуры в контексте исследования готовности учителя // Образование лиц с ограниченными возможностями здоровья: опыт, проблемы, перспективы : материалы II всероссийской (заочной) научно-практической конференции, г. Барнаул, 24–25 февраля 2017 г. / под ред. М.В. Сурниной. – Барнаул : АлтГПУ, 2017. – 346 с. - ISBN 978-5-88210-872-3 – С. 293-297.

35. Становление инклюзивной культуры в контексте сформированности и организации педагогической деятельности // Реализация концепций развития и преподавания предметных областей как ключевой ресурс повышения качества образования [Текст] : сборник материалов Всероссийской научно-практической конференции; В 2 томах. Т. II / ГАУ ДПО НСО «Новосибирский институт повышения квалификации и переподготовки работников образования» ; Ассоциация учреждений повышения квалификации работников образования Сибирского федерального округа ; отв. за вып. : А. В. Плитченко, Н. А. Шиленко. - Новосибирск: Изд-во НИПКипРО, 2017. - 400 с. - ISBN 978-5-87847-656-0. – С. 115-125.

36. Старовойт, Н. В. Инклюзивная культура образовательной организации: подходы к пониманию и формированию [Текст] / Н. В. Старовойт // Концепт. – 2016. – № 8. – С. 31–35.

37. Суворов, А. В Инклюзивное образование и личностная инклюзия Психологическая наука и образование. – 2011. – № 3. – С. 27-31.

38. Сунцова, А. С. О методологических подходах к исследованию проблем инклюзивного образования [Текст] / А. С. Сунцова // Психологическая наука и образование. – 2014. – № 1. – С. 26-32

39. Федеральный закон "Об образовании в Российской Федерации" N 273-ФЗ от 29 декабря 2012

40. Флорова, Н.Б. Реферативный обзор диссертации Бриттни А. Юдж «Стратегия общешкольной поддержки позитивного поведения для учащихся с тяжелой инвалидностью» Современная зарубежная психология [Текст] / Н.Б. Флорова // Современная зарубежная психология . – 2015. – Т. 4. № 3. – С. 57-66.

41. Формирование личностных универсальных учебных действий во внеурочное время: сборник учебно-методических работ / под ред. В. Л. Казанской, И. Н. Нурлыгаянова, Л. И. Руленковой. – М.Берлин: Директ-Медиа, 2016. – 145 с. 50

42. Хитрюк, В. В. Инклюзивная готовность как этап формирования инклюзивной культуры педагога: структурно-уровневый анализ [Текст] / В. В. Хитрюк // Вестник Брянского государственного университета Выпуск № 1. – Брянск: изд-во БГУ, 2012.

43. Щербинина, Н. Г. Формирование инклюзивной культуры в общеобразовательном учреждении [Текст] / Н. Г. Щербинина, Е. Ю. Оноприенко, О. С. Щербакова // Практика реализации инклюзивного обучения и социализация детей с ограниченными возможностями здоровья. – Югра: Институт развития образования, 2016.

44. Эфендиева, А. А. К проблеме организации образовательной среды [Текст] / А. А. Эфендиева // Инклюзивное образование: практика, исследования, методология: Сб. материалов II Международной научно-практической конференции / Отв. ред. Алехина С. В. М.: МГППУ, – 2013.

Приложение 1

Опросник оценки сформированности инклюзивной культуры в общеобразовательных учреждениях

Уважаемые коллеги! Спасибо, что согласились помочь в проведении исследования. Оно станет основой изменений, способствующих включению в образовательное пространство тех учащихся, чье развитие является нетипичным.

Пожалуйста, укажите, каким участником образовательных отношений Вы являетесь (родитель, учитель, ученик и т. п.) _____

Выберите одно из предлагаемых суждений, - то, которое в наибольшей степени соответствует Вашим представлениям. Не нужно много времени тратить на обдумывание ответов. В случае, если некоторые вопросы покажутся вам неясными или не достаточно четко сформулированными, постарайтесь представить "среднюю", наиболее типичную ситуацию, которая соответствует смыслу вопроса, и на основе этого выбирайте ответ. Старайтесь не прибегать слишком часто к промежуточным, неопределенным ответам, типа "не знаю". Отвечайте честно и искренне. Не стремитесь произвести хорошее впечатление своими ответами. Здесь не может быть ответов "правильных" или "ошибочных".

Поставьте, в соответствующей строке:

- 5 – если Вы полностью согласны;
- 4 – скорее согласны;
- 3 – если не знаете, как ответить;
- 2 – скорее согласны;
- 1 – полностью не согласны.

№	Вопросы	
1.	Имею представление об инклюзии, понимаю, смысл понятия инклюзивная культура	
2.	Всем обучающимся, родителям, общественности доступна информация о школе независимо от их родного языка или ограничения здоровья (информация переведена, набрана шрифтом Брайля или более крупным шрифтом, представлены аудио/видеоматериалы и др.)	
3.	В школе (на сайте) доступны переводчики с языка жестов или родного языка обучающихся, когда в них возникает необходимость	
4.	В числе обучающихся в школе имеются дети с ограниченными возможностями здоровья	
5.	В школе имеются сотрудники (учителя, обслуживающий персонал, администрация) с ограниченными возможностями здоровья	
6.	Школа доброжелательно настроена по отношению ко всем обучающимся, включая детей с ограниченными возможностями здоровья	
7.	Дружеские отношения среди обучающихся, в том числе с ограниченными возможностями здоровья, активно поощряются	
8.	Обучающиеся избегают употребления оскорбительных для людей с ОВЗ и членов социальных меньшинств оскорбительных, дискриминационных высказываний, прозвищ	
9.	Сотрудники школы относятся друг к другу с уважением, независимо от занимаемой должности, возраста, пола, состояния здоровья, достатка и происхождения	
10.	Сотрудничество между учителями является примером для обучающихся	
11.	Обучающиеся к сотрудникам школы относятся с уважением, независимо от их статуса, возраста, пола, состояния здоровья	
12.	Учителя и сотрудники выстраивают отношения с обучающимися ровно, не заостряя	

	внимание на дефекте, но, одновременно, учитывая разные возможности при выполнении той или иной деятельности	
13.	Обучающиеся и сотрудники образовательного учреждения с нарушениями здоровья чувствуют себя столько же комфортно, как и люди без нарушений	
14.	Обучающиеся считают, что посещают школу, в которой возможны самые высокие достижения, в том числе для детей с ограниченными возможностями здоровья	
15.	Обучающиеся понимают, что от разных детей может требоваться разная степень следования школьным правилам	
16.	У обучающихся есть понимание того, что именно они могут помочь преодолеть барьеры на пути обучения и полноценного участия в школьной жизни, с которыми сталкиваются дети с ограниченными возможностями здоровья	
17.	Мнение обучающихся изучается и учитывается при организации учебно-воспитательной и социально-культурной работы и влияет на изменение социокультурной ситуации в школе	
18.	В школьном сообществе наблюдается политика принятия в школу всех детей, живущих поблизости, независимо от их происхождения, успеваемости или ограниченных возможностей здоровья	
19.	Ограниченные возможности здоровья детей не являются преградой для включения детей в общественно-значимую воспитательную деятельность	
20.	Сотрудники оценивают способности обучающегося комплексно, не ориентируясь на текущие успехи и неудачи	
21.	В школе ценятся различия детей, а не соответствие их неким унифицированным требованиям	
22.	В школе существует общее стремление к предоставлению специальных условий детям с ограниченными возможностями здоровья	
23.	В школьном сообществе высказываются сомнения относительно границ инклюзии, например, о возможности обучения в школе детей с тяжелыми множественными нарушениями развития	
24.	У сотрудников есть понимание того, что образовательная среда включает в себя отношения между обучающимися и сотрудниками школы, доступность помещений, школьную культуру и политику, учебные планы, рабочие программы и методики преподавания	
25.	Сотрудники избегают дополнительного психологического усиления барьеров, возникших в результате ограниченных возможностей здоровья у обучающихся	
26.	Сотрудники избегают противопоставления обычных и «особых» обучающихся	
27.	Есть понимание того, что каждый человек может столкнуться с барьерами на пути обучения и полноценного участия в общественной жизни	
28.	Сотрудники избегают навешивания на обучающихся ярлыков из-за различия их способностей	
29.	Сотрудники считают, что осознание инвалидности усиливается в тот момент, когда человек с нарушениями здоровья сталкивается с негативным отношением и барьерами в обществе	
30.	В школе оспариваются стереотипные представления о красоте тела	
31.	Знание психолого-педагогических особенностей ребенка с ОВЗ способствует работе учителя при выборе оптимальных форм, средств и методов обучения и воспитания	
32.	Владение специальными методиками необходимо для проведения коррекционно-развивающей работы на уроке	
33.	Сотрудники противостоят стереотипным представлениям о людях с нарушениями здоровья, например, когда их постоянно жалеют или воспринимают в качестве героев	
34.	Исключение обучающихся с серьезными нарушениями здоровья из образовательного процесса и школьной жизни отражает в большей мере психологические барьеры, существующие в школе, а не реальные практические сложности	
35.	Имею личный опыт общения (работы) с детьми с ограниченными возможностями здоровья	

36.	Не возражаю, если в классе будет обучаться ребенок (дети) с ограниченными возможностями здоровья	
37.	Не возражаю, если со мной (с моим ребенком) за одной партой будет сидеть ребенок с ограниченными возможностями здоровья	
38.	Имею психолого-педагогическую подготовку для общения (работы) с детьми с ОВЗ.	
39.	Готов оказать посильную помощь ребенку с ограниченными возможностями здоровья, обучающемуся в одном классе с детьми, не имеющими нарушений в развитии	
40.	Являюсь сторонником инклюзивного обучения, буду всячески содействовать приобщению к инклюзивной культуре других обучающихся, родителей, учителей	

Обработка результатов:

Первый блок вопросов (1-5) направлен на изучение мнения о сформированности представлений о сути понятия инклюзия и инклюзивная культура, а также о доступности и качестве информации об образовательной организации, среди таких вопросов-суждений следующие: «Имею представление об инклюзии, понимаю, смысл понятия инклюзивная культура»; «Всем обучающимся, родителям, общественности доступна информация о школе независимо от их родного языка или ограничения здоровья (информация переведена, набрана шрифтом Брайля или более крупным шрифтом, представлены аудио/видеоматериалы и др.)»; «В школе (на сайте) доступны переводчики с языка жестов или родного языка обучающихся, когда в них возникает необходимость»; «В числе обучающихся в школе имеются дети с ограниченными возможностями здоровья поможет выяснить, в каком состоянии находится»; «В школе имеются сотрудники (учителя, обслуживающий персонал, администрация) с ограниченными возможностями здоровья».

Второй блок вопросов (6-13) направлен на изучение отношений в образовательной организации, в том числе к людям с ОВЗ, выяснить которое помогут такие вопросы-суждения, как: «Дружеские отношения среди обучающихся, в том числе с ОВЗ, активно поощряются»; Учителя и сотрудники выстраивают отношения с обучающимися ровно, не заостряя внимание на дефекте, но, одновременно, учитывая разные возможности при выполнении той или иной деятельности»; «Обучающиеся к сотрудникам школы относятся с уважением, независимо от их статуса, возраста, пола, состояния здоровья».

Третий блок вопросов (14-17), содержит информацию о сформированности (с точки зрения учителей) у обучающихся представления об инклюзивной культуре: «Обучающиеся считают, что посещают школу, в которой возможны самые высокие достижения, в том числе для детей с ограниченными возможностями здоровья»; «Обучающиеся понимают, что от разных детей может требоваться разная степень следования школьным правилам»; «У обучающихся есть понимание того, что именно они могут помочь преодолеть барьеры на пути обучения и полноценного участия в школьной жизни, с которыми сталкиваются дети с ограниченными возможностями здоровья»; «Мнение обучающихся изучается и учитывается при организации учебно-воспитательной и социально-культурной работы и влияет на изменение социокультурной ситуации в школе».

Четвертый блок вопросов (18-23) помогут понять: является ли ограничение возможностей ребенка преградой для включения детей в общественно-значимую воспитательную деятельность и каким образом оцениваются способности обучающихся: «В школьном сообществе наблюдается политика принятия в школу всех детей, живущих поблизости, независимо от их происхождения, успеваемости или ограниченных возможностей здоровья»; «Сотрудники оценивают способности обучающегося комплексно, не ориентируясь только на текущие успехи и неудачи».

Пятый блок вопросов-суждений (24-34) направлены на понимание основ инклюзивной культуры сотрудниками образовательной организации. Здесь представлены следующие вопросы: «У сотрудников есть понимание того, что образовательная среда включает

в себя отношения между обучающимися и сотрудниками школы, доступность помещений, школьную культуру и политику, учебные планы, рабочие программы и методики преподавания», «Сотрудники избегают дополнительного психологического усиления барьеров, возникших в результате ограниченных возможностей здоровья у обучающихся».

Шестой блок вопросов-суждений (35-40) поможет изучить и личную готовность учителя к инклюзивной деятельности в контексте понимания им инклюзивной культуры. «Имею психолого-педагогическую подготовку для работы с детьми с ОВЗ»; «Готов оказать посильную помощь ребенку с ограниченными возможностями здоровья, обучающемуся в одном классе с детьми, не имеющими нарушений в развитии»; «Являюсь сторонником инклюзивного обучения, буду всячески содействовать приобщению к инклюзивной культуре других обучающихся, родителей, учителей».

Количество набранных респондентом баллов мы предлагаем соотнести с одним из предлагаемых нами уровней сформированности инклюзивной культуры.

1 уровень (0-40 баллов) – недостаточная информированность и сформированность представлений об инклюзии; в образовательной организации наблюдается полное отсутствие условий для обучения детей с ОВЗ, что соответствует низкому уровню сформированности инклюзивной культуры.

2 уровень (40-80 баллов) – недостаточная информированность и сформированность представлений об инклюзии, непросвещенность и незаинтересованность в жизни образовательной организации, что соответствует скорее низкому уровню сформированности инклюзивной культуры.

3 уровень (81-120 баллов) – у участников образовательных отношений присутствует частичная информированность и имеются представления об инклюзии в образовательной организации; в образовательной организации присутствуют элементарные условия для обучения детей с ОВЗ; уровень сформированности инклюзивной культуры - средний.

4 уровень (121-160 баллов) – участники образовательных отношений проинформированы и имеют представления об инклюзии в образовательной организации; условия образовательной организации соответствуют государственным стандартам, но организация не укомплектована надлежащим образом. В образовательной организации могут обучаться не все виды детей с ОВЗ; уровень сформированности инклюзивной культуры – скорее высокий.

5 уровень (161-200 баллов) – участники образовательных отношений проинформированы и имеют представления об инклюзии в образовательной организации; условия образовательной организации соответствуют государственным стандартам, организация укомплектована надлежащим образом. В образовательной организации могут обучаться все виды детей с ОВЗ; уровень сформированности инклюзивной культуры – высокий.

Мероприятия для формирования инклюзивной культуры в общеобразовательных учреждениях

*Если я чем-то на тебя не похож,
я этим вовсе не оскорбляю тебя, а, напротив, одаряю...*

Антуан де Сент-Экзюпери

Цель: стимулирование повышения уровня компетентности в сфере внедрения и реализации инклюзивного образования в практику работы образовательного учреждения, формирования профессионального взгляда на проблему создания безбарьерной образовательной среды инклюзивной школы для детей с ОВЗ.

Предварительная работа: изучение теоретических материалов по проблеме инклюзивного образования.

Информация для размышления:

Ценность человека не зависит от его способностей и достижений.

В настоящее время около 4,5% детей дошкольного и школьного возраста, проживающих в Российской Федерации, относятся к категории детей с ограниченными возможностями, вызванными различными отклонениями в состоянии здоровья, и нуждаются в специальном образовании, отвечающем их особым образовательным потребностям.

В соответствии с Конституцией Российской Федерации и Законом «Об образовании» эти дети имеют равные со всеми права на образование. Образование детей с ограниченными возможностями здоровья предусматривает создание для них психологически комфортной коррекционно-развивающей образовательной среды, обеспечивающей адекватные условия и равные с обычными детьми возможности для получения образования в пределах образовательных стандартов, лечение и оздоровление, воспитание; для их самореализации и социализации через включение в разные виды социально значимой и творческой деятельности.

МОЗГОВОЙ ШТУРМ

1. Когда говорят об обучении детей-инвалидов в общеобразовательных школах, используют два термина «интеграция» и «инклюзия». В чем разница?

2. Готово ли наше общество к инклюзии?

3. Если в школу приходят дети с ограниченными возможностями здоровья, не тормозит ли это успеваемость всего класса?

4. Как вы понимаете, что такое инклюзивная школа?

Инклюзивное образование ставит своей основной целью обеспечение равного доступа к получению того или иного вида образования и создание необходимых условий для достижения успеха в образовании всеми без исключения детьми независимо от их индивидуальных особенностей, прежних учебных достижений, родного языка, культуры, социального и экономического статуса родителей, психических и физических возможностей

ДЕЛОВАЯ ИГРА.

Тема: Инклюзия: современное состояние и перспективы развития образования

Вводное слово. В 2008 году Российская Федерация была подписана Конвенция о правах инвалидов - это показатель готовности общества к созданию условий, направленных на

соблюдение международных стандартов юридических, экономических, социальных и других прав инвалидов.

В целях формирования государственной политики по улучшению положения детей в Российской Федерации утверждена Национальная стратегия действий в интересах детей на 2012-2017 годы. Одним из направлений Стратегии является обеспечение равных возможностей для детей, нуждающихся в особой заботе государства. В рамках реализации идей Стратегии разработан комплекс мер, направленных на государственную поддержку детей-инвалидов и детей с ограниченными возможностями здоровья, среди которых важное место занимает законодательное закрепление обеспечения равного доступа детей-инвалидов и детей с ограниченными возможностями здоровья к качественному образованию всех уровней, гарантированной реализации их права на инклюзивное образование по месту жительства, а также соблюдения права родителей на выбор образовательного учреждения и формы обучения для ребенка.

В целях формирования условий для беспрепятственного доступа инвалидов к объектам и услугам, а также интеграции инвалидов с обществом и повышения уровня их жизни Правительством РФ утверждена государственная программа Российской Федерации «Доступная среда» на 2011-2015 годы.

Основная идея данной программы заключается в организации обучения детей-инвалидов в обычных образовательных учреждениях преимущественно по месту жительства, что позволит избежать их помещения на длительный срок в интернатные учреждения, создать условия для проживания и воспитания детей в семье и обеспечить их постоянное общение со сверстниками, что способствует формированию толерантного отношения граждан к проблемам инвалидов, эффективному решению проблем их социальной адаптации и интеграции с обществом.

Ход работы.

Ведущий. Дети с ограниченными возможностями здоровья могут реализовать свой потенциал социального развития лишь при условии адекватно организованного обучения, обеспечивающего удовлетворение особых образовательных потребностей.

В настоящее время активно формируется опыт инклюзивного обучения детей с ограниченными возможностями здоровья (далее ОВЗ) в условиях общей образовательной среды школы и наравне с нормально развивающимися сверстниками.

Такой вариант обучения детей с ОВЗ предьявляет к массовой школе и педагогам общего образования неразрешимые пока еще проблемами: как организовать урок в инклюзивном пространстве классе; как распределить режим учебной нагрузки для ребенка (т.к. в учебном плане ребенка с ОВЗ могут отсутствовать предметы, которые изучают нормально развивающиеся сверстники, и, наоборот), в какое время и когда проводить индивидуальные коррекционно-развивающие занятия и множество других вопросов, на которые нет ответов.

Ход занятия.

Группе обучающихся предлагаетсяделиться на две группы. Каждой группе предлагается занять одну из позиций и заполнить таблицу: «Преимущества инклюзивного образования».

Преимущества инклюзии

Для детей с ограниченными возможностями здоровья	Для обычных учеников

Ведущим определяется для участников групп время для подготовки не более 20 минут. Затем представитель каждой группы заполняет свою часть таблицы с пояснениями и

комментариями, задача раскрыть вопрос руководствуясь примерами из образовательной практики и теории.

Можно использовать для работы материалы:

Преимущества инклюзии для детей с ОВЗ

- Дети с особенностями развития демонстрируют более высокий уровень социального взаимодействия со своими здоровыми сверстниками в инклюзивной среде по сравнению с детьми, находящимися в специальных школах.

- В инклюзивной среде улучшается социальная компетенция и навыки коммуникации детей с инвалидностью.

- В инклюзивной среде дети с особенностями развития имеют более насыщенные учебные программы. Результатом этого становится улучшение навыков и академических достижений. В некоторых исследованиях делается предположение, что образовательные программы для детей-инвалидов в инклюзивных школах имеют в целом более высокий стандарт, чем в специальных школах, и дети в таких школах тратят больше времени на решение академических задач, и, соответственно, имеют более высокие академические результаты.

- Социальное принятие детей с особенностями развития улучшается за счёт характерного для инклюзивных классов обучения в малых группах. Дети «переступают» за черту инвалидности другого ученика, работая с ним над заданием в малой группе. Постепенно, обычные дети начинают осознавать, что у них с детьми-инвалидами много общего.

- В инклюзивных классах дружба между детьми с особенностями и без особенностей становится более обычным делом. Особенно явно это в тех случаях, когда дети-инвалиды посещают школу неподалёку от своего места жительства, и, следовательно, имеют больше возможностей встречаться со своими одноклассниками вне школы.

Преимущества инклюзии для обычных учеников

- Для обычных или одарённых детей нахождение в классе детей с особенностями развития не является фактом, несущим угрозу или представляющим опасность для их успешного обучения.

- Представления о том, что дети-инвалиды нарушают процесс обучения в классе в научной литературе признаются несостоятельными. Более того, в одном исследовании обнаружено, что время, которое на уроке уделялось детям с особенностями, абсолютно сопоставимо со временем, которое учитель затратил на обычных учеников. Более того, дети-инвалиды вовсе не были «причиной» непродуктивной траты времени на уроке. Причинами потери времени на уроке, как выяснилось, стали административные вмешательства, переход от одного вида активности на уроке к другому виду, и действия детей без инвалидности.

- Обычные ученики могут получить преимущества при инклюзивном подходе к образованию за счёт улучшения качества обучения и совершенствования педагогических технологий работы в классе. Некоторым детям с инвалидностью при обучении необходимы новые технологии образования; например, использование информационных технологий очень часто бывает необходимо при обучении детей с инвалидностью. Другие дети получают преимущества от использования этих технологий, и, кроме того, все остальные ученики могут пользоваться этими программами и технологиями в то время, когда они не являются необходимыми для обучения детей с инвалидностью.

- Обычные дети или одарённые ученики получают преимущества в инклюзивных пространствах за счёт увеличения финансовых ресурсов при таком обучении. В одном исследовании приводятся такие аргументы в пользу этого утверждения, что деньги, полученные из «специальных программ», могут быть использованы как для поддержки обучения не только детей с инвалидностью, но и их здоровых сверстников. Эти средства могут быть использованы различными способами, например, для организации внеклассной активности, приглашения гостей для выступления в классе, обеспечения класса

дополнительными техническими средствами обучения, которые могут использоваться всеми детьми, а не только детьми с инвалидностью.

- Преимуществом инклюзии для обычных учеников и одарённых детей будет также присутствие в классе дополнительного педагогического персонала. Очень часто дополнительное финансирование направляется непосредственно для обеспечения сопровождения особых детей, привлечения специальных педагогов и парапомогающих специалистов. И в том, и в другом случае, присутствие в классе других взрослых создаёт дополнительные преимущества для всех учеников класса.

- Обычные или одарённые ученики, будучи вовлечёнными в обучение своих сверстников (специальный методический подход к обучению в инклюзивном классе, т.н. peer-tutoring), получают преимущества в том, что эти подходы способствуют повышению их самооценки и качества овладения академическими навыками. Эти дети начинают проявлять более чёткое формирование «Я-концепции», собственных принципов, социального знания и поведения. Более того, обнаружено, что дети, участвующие в обучении с использованием этого метода, показывали лучшее владение академическими навыками в определённой области, нежели их сверстники, не участвующие в таком тьюторстве.

- Дети без особенностей или одарённые дети, обучающиеся в инклюзивном классе, имеют возможность научиться языку Брайля или жестовой речи. Обучение этим навыкам проходит в ясном и понятном для них контексте, и обретение этих навыков более доступно для детей, обучающихся в инклюзивном классе, нежели для тех, кто не учился вместе с детьми-инвалидами.

- В инклюзивном классе обычные дети учатся уважать и ценить своих одноклассников с инвалидностью.

Затем участники совместно с ведущим анализируют результаты общей работы двух групп.

Вопросы к обсуждению.

1. Перед Вами результаты работы групп. Посмотрите на часть таблицы, которую заполняли ваши коллеги может Вы хотели бы что-то добавить или убрать – если Вы считаете какое-то высказывание лишним? Почему?

2. Какие аргументы из рассмотренных оказались более убедительными?

3. Для каких детей, как показывает таблица, больше преимуществ дает «такая» практика общения?

4. Считаете ли Вы данную практику обучения – положительной?

Обоснуйте ваши ответы.

ПЕДАГОГИЧЕСКИЕ СИТУАЦИИ

Вводное слово.

Предлагаю вашему вниманию притчу, которая как нельзя лучше покажет состояние проблемы инклюзивного образования.

Притча о жизни «Две снежинки»

Зима. Шел снег. Погода была безветренной, и большие пушистые снежинки неспешно кружили в причудливом танце, медленно приближаясь к земле. Две снежинки, летевшие рядом, решили затеять разговор. Боясь потерять друг друга, они взялись за руки, и одна из них весело говорит:

— Как хорошо лететь и наслаждаться полетом!

— Мы не летим, мы просто падаем, — грустно проговорила вторая.

— Скоро мы встретимся с землей и превратимся в белое пушистое покрывало!

— Нет, мы летим навстречу гибели, а на земле нас просто растопчат люди.

— Мы станем ручьями и устремимся к морю и будем жить вечно! — сказала первая.

— Нет, мы растаем и исчезнем навсегда, — возразила ей вторая.

Наконец им надоело спорить.

Они разжали руки, и каждая полетела навстречу судьбе, которую выбрала сама.

Инклюзивное (франц. *inclusif* – включающий в себя, от лат. *include* – заключаю, включаю) или включенное образование – термин, используемый для описания процесса обучения детей с особыми потребностями в общеобразовательных (массовых) школах. В основу инклюзивного образования положена идея, исключающая любую дискриминацию детей, которая обеспечивает равное отношение ко всем людям, но создает особые условия для детей, имеющих особые образовательные потребности.

Инклюзивное образование – процесс развития общего образования, который подразумевает доступность образования для всех, в плане приспособления к различным нуждам всех детей, что обеспечивает доступ к образованию для детей с особыми потребностями.

Основным приоритетом инклюзивного образования является то, что все дети, несмотря на свои физические, психические и иные особенности, обучаются вместе со своими сверстниками по месту жительства в массовой общеобразовательной школе, где им оказывается необходимая специальная поддержка.

Ведущий: Группа делится на подгруппы, каждой выдается для обсуждения и решения педагогическая ситуация.

Ведущий. Каждой группе предлагается одна ситуация и время на ее обсуждение (5 мин), по окончании которого необходимо озвучить свой вариант разрешения ситуации. Остальные участники присоединяются к обсуждению предложенного варианта или высказывают свой вариант решения с обоснованием позиции. Четвертая педагогическая ситуация может быть предложена для решения всеми группами одновременно.

1-я ситуация. В класс общеобразовательной школы приходит ребенок с ОВЗ, однако, выясняется, что не все родители согласны, чтобы их дети обучались совместно с ребенком-инвалидом.

Как должен поступить родители, администрация школы, педагог, психолог в данном конфликте?

2-я ситуация. Педагог-предметник замечает, что в классе сложились нездоровые отношения между нормально развивающимися детьми и ребенком с ОВЗ. Учащиеся класса считают, что ребенок с ОВЗ болеет заразной болезнью, и они периодически отказываются от общения с ним или обижают репликами. Родители ребенка-инвалида также неоднократно высказывали педагогу свои опасения по поводу проблем коммуникации.

Что должен предпринять родители, администрация ОУ, педагог-предметник, классный руководитель, психолог, психолог в данной ситуации?

3-я ситуация. Для детей организуется выездная экскурсия в музей. Ребенок с ОВЗ хотел бы съездить с классом, но его мама в этот день работает и не может сопроводить сама ребенка в поездке. Классный руководитель волнуется за безопасность и здоровье ребенка с ОВЗ во время поездки, сомневается в необходимости данного мероприятия.

Что должен предпринять родители, администрация ОУ, педагог, психолог, психолог в данной ситуации?

4-я ситуация. Обучаясь по индивидуальному образовательному маршруту, ребенок с ОВЗ тем не менее с трудом осваивает учебный материал. Родители ребенка-инвалида настаивают на упрощении заданий. Однако, педагогический коллектив настаивает на продолжении обучения по разработанному маршруту.

Как должен поступить классный руководитель, родители, психолог, администрация ОУ, в сложившейся ситуации?

КРУГЛЫЙ СТОЛ

Тема: «Возможности современной школы в организации инклюзивного образования».

Предварительное задание.

Ведущим определяются спикеры каждому из которых предлагается подготовить короткие выступления по следующим вопросам (можно использовать материал **Приложения 3.**):

Спикер 1. Трудности внедрения инклюзивного образования в практику работы ОУ? Ответы подготовить с учетом позиции теории, существующей практики внедрения и показывая собственную позицию.

Спикер 2. Способами, приемами и средствами обучения детей с ОВЗ? Существующая практика ОУ (примеры и их анализ: плюсы и минусы)

Спикер 3. Вопросы проблемного характера или как создавать проблемные ситуации на уроке? Ответы подготовить с учетом позиции теории, существующей практики внедрения и показывая собственную позицию.

Психолог. Индивидуальный подход или как определить степень трудности задания для учащихся, имеющих разный уровень развития? Какой информацией должен обладать педагог-предметник для работы с детьми с ОВЗ? Ответы подготовить с учетом позиции теории, существующей практики внедрения и показывая собственную позицию.

Ведущий. Наиболее жаркие споры педагогического сообщества разгораются в настоящее время по поводу инклюзивного образования – темпов его развития, содержания и смыслов.

Круглый стол на тему: «Возможности современной школы в организации инклюзивного образования».

Сценарный ход проведения круглого стола

Вступление ведущего. Принцип инклюзивного образования состоит в том, что разнообразию потребностей учащихся с ограниченными возможностями здоровья должна соответствовать такая образовательная среда, которая является наименее ограничивающей и наиболее включающей. Этот принцип означает, что:

- 1) все дети должны быть включены в образовательную и социальную жизнь школы по месту жительства;
- 2) задача инклюзивной школы - построить систему, удовлетворяющую потребности каждого;
- 3) в инклюзивных школах все дети, а не только дети с инвалидностью, обеспечиваются такой поддержкой, которая позволяет им быть успешными, ощущать безопасность и уместность.

Инклюзивное образование само по себе организовать невозможно. Этот процесс связан с изменениями на ценностном, нравственном уровне.

МЕТОДИЧЕСКАЯ РАЗМИНКА.

Ведущий рассказывает притчу «В школе животных».

Была однажды создана школа для животных. Преподаватели были уверены, что у них очень понятный учебный план, но почему-то учеников преследовали неудачи. Утка была звездой урока по плаванию, но полностью проваливалась на лазании по деревьям. Обезьяна была великолепна в лазании по деревьям, но получала тройки по плаванию. Цыплята были превосходны в поиске зерен, но так срывали уроки по лазанию по деревьям, что их ежедневно отправляли в кабинет к директору. Кролики делали сенсационные успехи в беге, но им пришлось нанять индивидуального преподавателя по плаванию.

Печальнее всего обстояли дела у черепах, которые, после многих диагностических тестов, были объявлены «неспособными развиваться». И их послали в специальный класс, в отдаленную нору суслика.

Обсуждение притчи, разработка рекомендаций по проблеме, обозначенной в притче.

- Кто здесь неудачник: учитель или ученики?
- Как учить разных учеников? Как поддерживать разнообразных?
- Как выстраивать учебный процесс так, чтобы в нем могли хорошо чувствовать себя все дети?
- Как оценивать разных детей: по способностям, по старанию, по другому (какому?) принципу?

Ведущий. Сегодня Вам предлагается принять участие в обсуждении на круглом столе, позволяющем рассмотреть проблему реализации инклюзивного образования с разных точек зрения для того, чтобы иметь полное представление о возможных проблемах и способах их решения на практике.

Предлагаем Вам несколько вопросов к обсуждению:

1. Зачем нужно инклюзивное образование?
2. Не приведет ли инклюзивное образование к увеличению конфликтных ситуаций, закрытию коррекционных школ, повсеместному снижению качества образования?
3. Хотели бы Вы, чтобы Ваш ребенок учился в инклюзивном классе? Аргументируйте свой ответ.
4. Что необходимо предпринять со стороны государства для эффективного внедрения инклюзивного образования?
5. Как построить работу с родителями, воспитывающими детей с ОВЗ, чтобы максимально обеспечить психолого-педагогическое сопровождение семьи. Наиболее эффективные формы, методы, приемы?

В течение обсуждения вопросов ведущий по очереди предоставляет возможность высказаться спикерам и психологу.

Затем подводится итог круглого стола при помощи рефлексии.

Рефлексия

Рисуем ладонь, каждый палец – это позиция, по которой надо высказать свое мнение:

- Большой – для меня было важным и интересным...
- Указательный – по этому вопросу я получил конкретную информацию...
- Средний – мне было трудно (мне не понравилось)...
- Безымянный – моя оценка психологической атмосферы...
- Мизинец – для меня было недостаточно...